



**juice pack FLEX**

Made for iPhone 7

---

USER MANUAL

English

04

French

20

Italian

37

German

53

Spanish

70

Portuguese

86

Russian

102

Turkish

121

Japanese

137

Korean

152

Simplified Chinese

167

Traditional Chinese

179

## **Welcome**

Thank you for purchasing the mophie **juice pack FLEX** battery case made for iPhone 7. Your **juice pack** case gives your phone Iso-Flex protection and enough power to go all day without your needing to find a power outlet. And recharging your **juice pack FLEX** case couldn't be any easier—simply touch the case against a mophie **charge force** mount (not included) or set the case on top of a mophie wireless charging base (not included).

## **Package contains**

- mophie **juice pack FLEX** battery case made for iPhone 7
- Micro-USB charging cable
- Quick-start guide

## **Features**

Your mophie **juice pack FLEX** battery case's lithium-polymer battery extends the battery life of your iPhone for hours with more power to rock, talk, surf and send, all while providing a comfortable ergonomic design with the complete protection of a hard-shell case.

## Here's a rundown of why your *juice pack FLEX* case for iPhone 7 is so great:

- **charge force** wireless power — The **juice pack FLEX** case is compatible with all mophie **charge force** mounts for your home, desk and car, (Click [here](#) to see compatible mophie **charge force** products.) It is also compatible with any Qi-compatible wireless charger.
- Iso-Flex technology built into the case's frame gives you rugged protection in a low-profile design while raised corners provide added protection against scratched and cracked screens.
- (Take a breath) Ergonomic, form-fitting, fully protective impact-resistant case-and-battery-in-one made for iPhone 7.
- A 3-second press of the status button allows you to charge your phone whenever it needs it. However, even in standby mode your phone still has Iso-Flex protection.
- Priority+ wireless charging provides power to your iPhone first before the **juice pack** case starts to recharge.
- Track battery power at a glance with the integrated four-light LED status indicator. You can keep tabs on charging status and current battery life. Know before you go!
- Rechargeable for over 500 full cycles. Our case is built to last, letting you do more, longer.

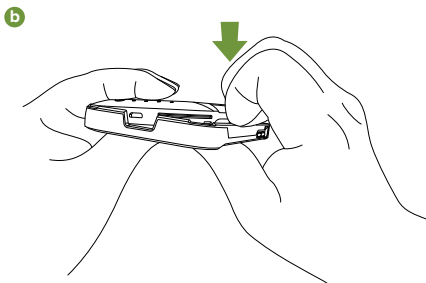
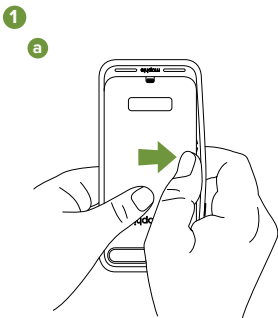
- Built-in short circuit, over-charge, and temperature protection, so you can charge with confidence. Safety First!

## **Compatibility**

- The mophie **juice pack FLEX** battery case made for iPhone 7 is designed and intended solely for the Apple iPhone 7 smartphone. Please do not attempt to use it with any other device.
- The mophie **juice pack FLEX** battery cases made for iPhone 7 will charge wirelessly from any mophie **charge force** mount or any Qi-compatible wireless charger, and are also compatible with other wireless charging technologies, such as those used at coffee houses, on airline flights, in furniture products with wireless charging, and in consumer vehicles that support wireless charging.

## Installing your phone in the *juice pack FLEX* case

- 1a. Pull the sides of the front frame away from the case to loosen it.
- 1b. Remove the frame by pressing down on its edge with your fingers while pressing up on the inside of the case with your thumbs.



2. Keeping your phone flat against the case, slide your phone straight down onto the Lightning connector in the bottom of the **juice pack FLEX** case back.
3. Fit the **juice pack FLEX** case front frame onto the back section.
4. Press the two **juice pack FLEX** case sections together at all four corners. The case will audibly “snap” at each corner when it is successfully closed.

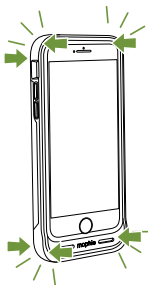
2



3



4

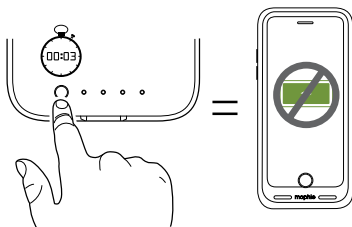
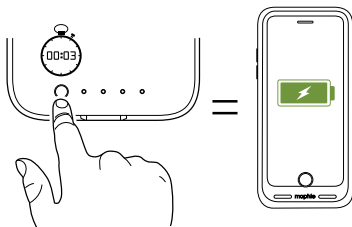




## Charging your phone using your *juice pack FLEX* case

**IMPORTANT:** Before using your *juice pack FLEX* battery for the first time, fully charge it (so that pressing the charge status button lights all 4 status LEDs).

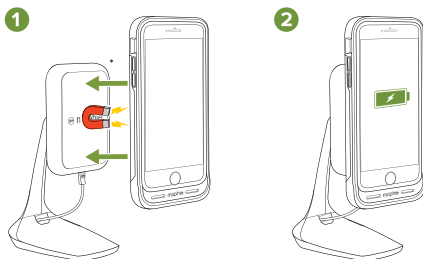
To begin charging your phone, press the status button for 3 seconds. To stop charging your phone, press the status button again for 3 seconds.



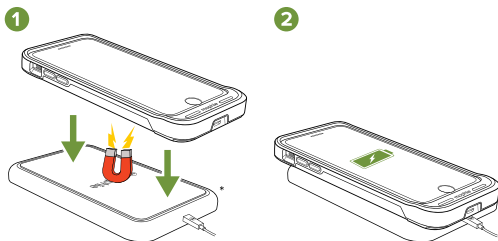
## Charging your *juice pack* FLEX case (wireless)

Your *juice pack* FLEX case will magnetically attach to mophie **charge force** mounts and wireless charging bases, automatically aligning for a perfect charge.

1. Place the **charge force** case against a mophie **charge force** accessory or on a mophie wireless charging base (**charge force** accessory and wireless charging base not included).
2. The case will automatically align for a perfect charge.



\*mophie **charge force** mount and wireless charging base not included

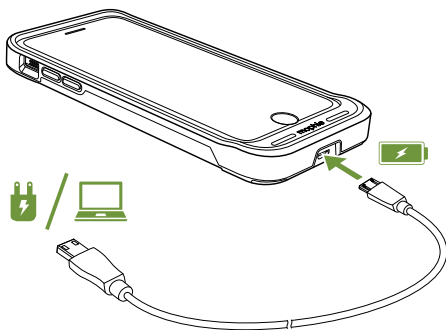


\*mophie **charge force** mount and wireless charging base not included

Your **juice pack FLEX** case will also work with all Qi-compatible wireless chargers, and is also compatible with other wireless charging technologies, such as those used at coffee houses, on airline flights, in furniture products with wireless charging and in consumer vehicles that support wireless charging.

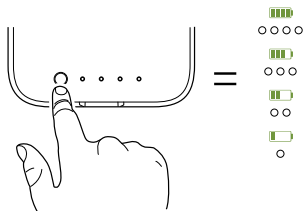
### **Charging your *juice pack FLEX* case (wired)**

You can also use the supplied micro USB cable to charge your **juice pack FLEX** case by connecting it to your computer or any power source with a USB out, like the USB wall adapter included with your iPhone. If your iPhone is inside the case it will charge first, and then the case will charge.



## Checking your *juice pack FLEX* case's charging status

Momentarily press the status button on your *juice pack FLEX* case and the status LEDs will indicate its charge level. Four LEDs means that the case is fully charged, while one LED means that it's almost empty. Know before you go!



## Taking care of your *juice pack FLEX* case

- Keep your *juice pack FLEX* case dry and away from moisture and corrosive materials.
- Do not clean your *juice pack FLEX* case with harsh chemicals, soaps or detergents. Just wipe them with a soft, water-dampened cloth.
- Make sure the case's USB port does not become contaminated with lint or other debris. Use a canned-air type of product periodically to ensure that the port opening is clear.
- Recharge your *juice pack FLEX* case once every three months when not in use. If you plan on putting it away, charge it for one hour first.

## **Warranty**

At mophie, we are dedicated to making the best quality products. To back this up, this product is warranted for 2 years from date of purchase. This warranty does not affect any statutory rights that you may be entitled to. Keep a copy of your purchase receipt as proof of purchase. Be sure to register your product at [mophie.com](http://mophie.com). Failure to register your product and/or provide proof of purchase may void the warranty.

## **Exclusions & Limitations**

Except for the limited warranty expressly set forth or to the extent restricted or prohibited by applicable law, mophie expressly disclaims any and all other warranties express or implied, including any warranty of quality, merchantability, or fitness for a particular purpose, and you specifically agree that mophie shall not be liable for any special, incidental, indirect, punitive, or consequential damages for breach of any warranty of any type on any mophie product. In addition to and without limiting the generality of the foregoing disclaimers, the limited warranty does not, under any circumstances, cover the replacement or cost of any electronic device or personal property inside or outside of the mophie product.

## Customer Service

Telephone: 1-888-8mophie

International: +1 (269) 743-1340

Web: [www.mophie.com/cs](http://www.mophie.com/cs)

## Warning

Read all instructions and warnings prior to using this product. Improper use of this product may result in product damage, excess heat, toxic fumes, fire or explosion, for which damages you (“Purchaser”), and not mophie llc (“Manufacturer”) are responsible.

**WARNING!** This product contains magnets. To reduce the risk of interference with other electrical equipment, consult your doctor and/or device manufacturer before using this product if you have a pacemaker or other implanted electrical device.

- ☠ Before using your **juice pack FLEX** battery for the first time, fully charge it (so that pressing the charge status button lights all 4 status LEDs).
- ☠ Do not store device in high-temperature environment, including heat caused by intense sunlight or other forms of heat. Do not place device in fire or other excessively hot environments.

- X Be cautious of drops, bumps, abrasions, or other impacts to this device. If there is any damage to the device such as dents, punctures, tears, deformities, or corrosion due to any cause, discontinue use. Contact Manufacturer or dispose of it in an appropriate manner at your local battery-recycling center.
- X Do not disassemble this device or attempt to re-purpose or modify it in any manner.
- X For questions or instructions for the various ways to charge the device refer to the *Charging Your juice pack FLEX Case* sections of this manual.
- X Do not attempt to replace any part of this device.
- X If this device is intended by Purchaser to be used by a minor, purchasing adult agrees to provide detailed instructions and warnings to any minor prior to use. Failure to do so is sole responsibility of Purchaser, who agrees to indemnify Manufacturer for any unintended use/misuse by a minor.
- X All products have gone through a thorough quality assurance inspection. If you find that your device is excessively hot, is emitting odor, is deformed, abraded, cut or is experiencing or demonstrating an abnormal phenomenon, immediately stop all product use and contact Manufacturer.
- X Before storing your battery for an extended period, charge it for one hour.

- ⓧ Never dispose of batteries in the garbage. Disposal of batteries in the garbage is unlawful under state and federal environmental laws and regulations. Always take used batteries to your local battery-recycling center.

## **Legal**

This product is meant for use only in conjunction with the appropriate device. Please consult your device packaging to determine whether this product is compatible with your particular device. Manufacturer is not responsible for any damages to any device incurred through the use of this product.

Manufacturer shall not in any way be liable to you or to any third party for any damages you or any third party may suffer as a result of use, intended or unintended, or misuse of this product in conjunction with any device or accessory other than the appropriate device for which this product is designed. Manufacturer will not be responsible for any damages you or any third party may suffer as a result of misuse of this product as outlined above. If you are responsible for product use with an unintended device and damages result from such use, you agree to indemnify Manufacturer for any resulting injuries to any third part(ies).



mophie, juice pack, Stay Powerful, mophie loves you, Priority+, the five-circles design and the mophie logo are trademarks of mophie inc. iPhone is a trademark of Apple Inc., registered in the U.S. and other countries. Lightning is a trademark of Apple Inc. The trademark "iPhone" is used with a license from Aiphone K.K. "Made for iPhone" means that an electronic accessory has been designed to connect specifically to iPhone, and has been certified by the developer to meet Apple performance standards. Apple is not responsible for the operation of this device or its compliance with safety and regulatory standards. Please note that the use of this accessory with iPhone may affect wireless performance. The 'Qi' symbol is a trademark of the Wireless Power Consortium. All rights reserved. Patents: [mophie.com/patents](http://mophie.com/patents).

This device complies with part 15 of the FCC Rules and RSS-Gen of IC Rules. Operation is subject to the following two conditions: (1) This device may not cause harmful interference, and (2) this device must accept any interference received, including interference that may cause undesired operation.

NOTE: This equipment has been tested and found to comply with the limits for a Class B digital device, pursuant to part 15 of the FCC Rules. These limits are designed to provide reasonable protection against harmful interference in a residential installation. This

equipment generates, uses, and can radiate radio frequency energy and, if not installed and used in accordance with the instructions, may cause harmful interference to radio communications. However, there is no guarantee that interference will not occur in a particular installation.

If this equipment does cause harmful interference to radio or television reception, which can be determined by turning the equipment off and on, the user is encouraged to try to correct the interference by one or more of the following measures:

- Reorient or relocate the receiving antenna.
- Increase the separation between the equipment and receiver.
- Connect the equipment into an outlet on a circuit different from that to which the receiver is connected.
- Consult the dealer or an experienced technician for help.

**CAUTION:** To comply with the limits of the Class B digital device, pursuant to Part 15 of the FCC Rules, this device must be used with certified peripherals and shielded cables. All peripherals must be shielded and grounded. Operation with non-certified peripherals or non-shielded cables may result in interference to radio or reception.

**MODIFICATION:** Any changes or modifications of this device could void the warranty.

This device CONFORMS TO UL STD 60950-1  
CERTIFIED TO CSA STD NO. 60959-1, CONFORMS TO  
UL STD. 2054.

## Bienvenue

Merci d'avoir acheté l'étui à batterie mophie **juice pack FLEX** conçu pour l'iPhone 7. Votre étui **juice pack** offre à votre téléphone une protection Iso-Flex et suffisamment d'énergie pour durer toute la journée sans avoir à trouver une prise électrique. D'ailleurs, rien n'est plus simple que recharger votre étui **juice pack FLEX**: il suffit d'appuyer l'étui contre un support mophie **charge force** (vendu séparément) ou de poser l'étui sur un mophie wireless charging base (vendu séparément).

## Contenu du paquet

- Étui à batterie mophie **juice pack FLEX** conçu pour l'iPhone 7
- Câble de charge micro-USB
- Guide de démarrage rapide

## Caractéristiques

La batterie lithium polymère de votre étui mophie **juice pack FLEX** prolonge la durée de vie de la batterie de votre iPhone de plusieurs heures avec plus d'énergie pour danser, parler, surfer et envoyer, le tout dans le confort d'un design ergonomique et sous la protection absolue d'un étui rigide.

## **Voici quelques-unes des raisons pour lesquelles votre étui *juice pack FLEX* est tout simplement génial:**

- Alimentation sans fil **charge force**: l'étui **juice pack FLEX** est compatible avec tous les supports mophie **charge force** dans la maison, le bureau et la voiture (cliquez [ici](#) pour voir les produits mophie **charge force**). Il est également compatible avec tous les chargeurs sans fil compatibles Qi.
- Technologie Iso-Flex intégrée dans le cadre de l'étui pour une protection à toute épreuve dans un design compact, avec angles surélevés pour une meilleure défense contre les écrans rayés et fissurés.
- (Respirez profondément) Étui/Batterie tout-en-un ergonomique, ajusté, solide et résistant aux impacts, conçu pour l'iPhone 7.
- Pression de 3 secondes sur le bouton d'état pour charger votre téléphone quand nécessaire. Cependant, même en mode veille, votre téléphone bénéficie de la protection Iso-Flex.
- La charge sans fil Priority+ alimente votre iPhone en premier avant l'étui **juice pack**.
- Surveillez la charge de la batterie d'un rapide coup d'œil grâce aux quatre voyants LED d'état intégrés. Vous pouvez suivre de très près l'état de charge et l'autonomie de la batterie. Regardez avant de partir !

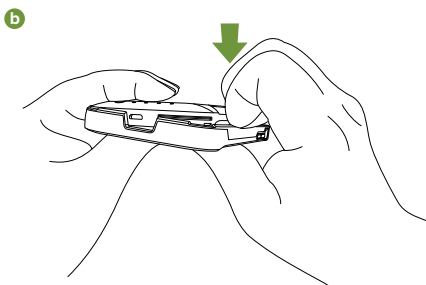
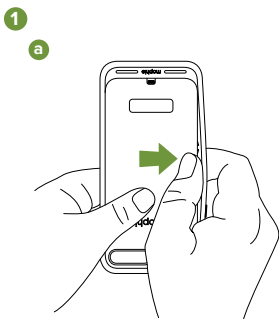
- Plus de 500 cycles complets de charge. Notre étui est conçu pour durer, ce qui permet d'en faire plus pendant plus longtemps.
- Protection intégrée contre les courts-circuits, la surcharge et la surchauffe. Vous pouvez ainsi charger en toute confiance. On ne plaisante pas avec la sécurité !

### **Compatibilité**

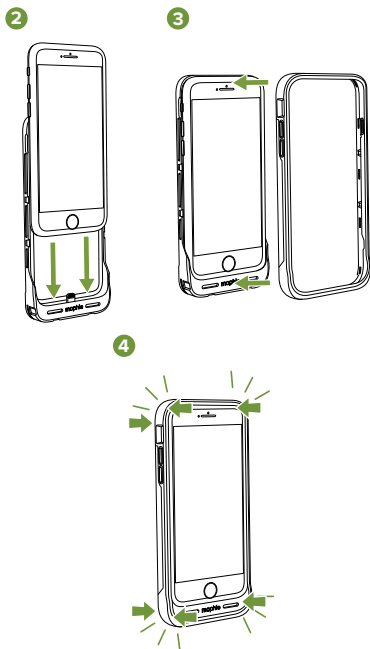
- L'étui à batterie mophie **juice pack FLEX** pour iPhone 7 est conçu et prévu exclusivement pour le smartphone iPhone 7 d'Apple. Ne l'utilisez pas avec un autre appareil.
- Les étuis à batterie mophie **juice pack FLEX** conçus pour l'iPhone 7 se chargeront sans fil sur n'importe quel support mophie **charge force** ou n'importe quel chargeur sans fil compatible Qi. Par ailleurs, ils sont compatibles avec les autres technologies de charge sans fil, comme p. ex. celles utilisées dans les cafés, dans les avions, dans le mobilier et produits d'ameublement avec charge sans fil et dans les véhicules pour particulier équipés d'un système de charge sans fil.

## Installation de votre téléphone dans l'étui *juice pack FLEX*

- 1a. Éloignez de l'étui les parois du cadre avant pour le libérer.
- 1b. Retirez le cadre en appuyant sur son contour du bout des doigts tout en appuyant à l'intérieur de l'étui avec vos pouces.



2. Tout en maintenant le téléphone à plat contre l'étui, glissez le téléphone directement dans le connecteur Lightning en bas à l'arrière de l'étui **juice pack FLEX**.
3. Ajustez le cadre avant de l'étui **juice pack FLEX** sur la partie arrière.
4. Appuyez aux quatre angles pour joindre les deux parties de l'étui **juice pack FLEX** ensemble. L'étui s'enclenche à chaque angle quand vous le fermerez.

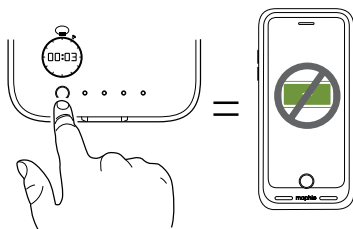
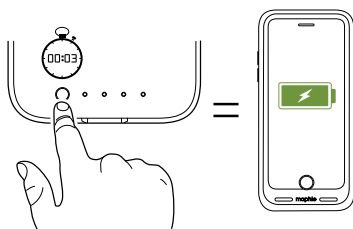




## Charge de votre iPhone avec l'étui *juice pack FLEX*

**IMPORTANT :** avant d'utiliser votre batterie *juice pack FLEX* pour la première fois, chargez-la entièrement (de sorte que les quatre voyants LED s'allument quand vous appuyez sur le bouton d'état de charge).

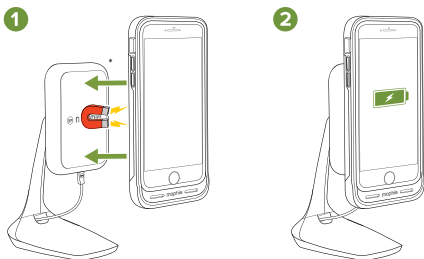
Appuyez sur le bouton d'état pendant 3 secondes pour démarrer la charge de votre téléphone. Appuyez à nouveau sur le bouton d'état pendant 3 secondes pour interrompre la charge de votre téléphone.



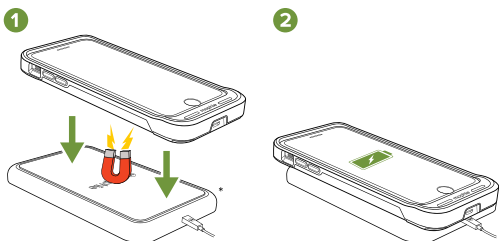
## Charge de votre étui *juice pack FLEX* (sans fil)

Votre étui *juice pack FLEX* se fixera magnétiquement aux supports mophie **charge force** et aux chargeurs sans fil, et s'alignera automatiquement pour une charge adéquate.

1. Placez l'étui **charge force** contre un accessoire mophie **charge force** ou sur un mophie wireless charging base (accessoire **charge force** et chargeur sans fil vendus séparément).
2. L'étui s'alignera automatiquement pour une charge adéquate.



\*support mophie **charge force** et wireless charging base vendus séparément

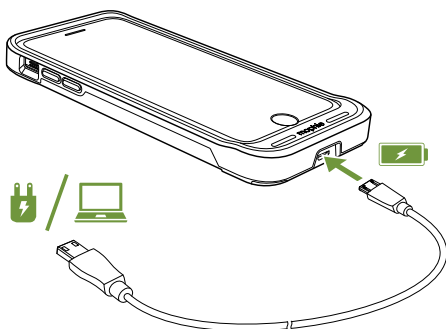


\*support mophie **charge force** et wireless charging base vendus séparément

Votre étui **juice pack FLEX** fonctionnera avec tous les chargeurs sans fil compatibles Qi. Par ailleurs, il est également compatible avec d'autres technologies de charge sans fil, p. ex. celles utilisées dans les cafés, dans les avions, dans le mobilier et produits d'ameublement avec charge sans fil et dans les véhicules pour particulier équipés d'un système de charge sans fil.

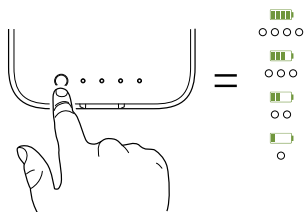
### **Charge de votre étui *juice pack FLEX* (filaire)**

Vous pouvez également utiliser le câble micro-USB pour charger votre étui **juice pack FLEX**. Pour cela, il suffit de le raccorder à votre ordinateur ou à n'importe quelle source d'alimentation munie d'une sortie USB, comme l'adaptateur mural USB inclus avec votre iPhone. Si votre iPhone se trouve à l'intérieur de l'étui, il chargera en premier, puis ce sera au tour de l'étui.



## Vérification de l'état de charge de votre étui *juice pack FLEX*

Appuyez un instant sur le bouton d'état qui figure sur votre étui **juice pack FLEX**. Les voyants LED d'état indiquent son niveau de charge. Quatre voyants LED allumés indiquent que l'étui est entièrement chargé, et un seul voyant LED allumé signifie qu'il est presque vide. Regardez avant de partir !



## Entretien de votre étui à batterie *juice pack FLEX*

- Maintenez votre étui **juice pack** au sec et à l'abri de toute source d'humidité et de matériaux corrosifs.
- Ne nettoyez pas votre étui **juice pack** avec des produits chimiques, des savons ou des détergents agressifs. Essuyez-le simplement avec un chiffon doux et humide.
- Assurez-vous que les ports USB de l'étui ne sont pas obstrués par des poussières ou autres débris. Utilisez régulièrement un aérosol dépoussiérant pour vous assurer que l'ouverture du port est dégagée.

- Rechargez l'étui **juice pack** tous les trois mois quand vous ne l'utilisez pas. Si vous prévoyez de ranger l'étui, chargez-le d'abord pendant une heure.

## **Garantie**

mophie s'engage à fabriquer des produits de la meilleure qualité possible. Afin d'étayer cette promesse, ce produit est garanti 2 ans à compter de la date d'achat. Cette garantie n'invalide pas les recours légaux auxquels vous pourriez prétendre. Conservez une copie de votre facture comme preuve de votre achat. N'oubliez pas d'enregistrer votre produit sur mophie.com. Un défaut d'enregistrement de votre produit et/ou l'absence de preuve d'achat peut annuler la garantie.

## **Exclusions et limites**

À l'exception de la garantie limitée expressément stipulée ou dans la mesure restreinte ou interdite par le droit applicable, mophie exclut expressément toute autre garantie explicite ou implicite, y compris toute garantie de qualité, de caractère marchand ou d'adéquation à un usage particulier et vous acceptez spécifiquement que mophie ne sera pas tenue responsable de tout dommage spécial, circonstanciel, indirect, punitif ou consécutif suite à une violation de quelque garantie de quelque type que ce soit sur quelque produit mophie. Par ailleurs et sans limiter

la généralité de ce qui précède, la garantie limitée ne couvre, sous aucune circonstance, le remplacement ou le coût de tout appareil électronique ou de toute propriété personnelle à l'intérieur ou à l'extérieur du produit mophie.

### **Service clientèle**

Téléphone : 1-888-8mophie

Numéro international : +1 (269) 743-1340





Site Web : [www.mophie.com/cs](http://www.mophie.com/cs)

### **Avertissement**

Lisez bien toutes les instructions et l'ensemble des avertissements avant d'utiliser ce produit. Une mauvaise utilisation de ce produit peut entraîner des dommages tels que détérioration, surchauffe, fumées toxiques, incendie ou explosion dont vous (l'« Acheteur ») et non mophie llc (le « Fabricant ») serez tenu pour responsable.

**ATTENTION!** Ce produit contient des aimants. Pour réduire le risque d'interférence avec d'autres équipements électriques, consultez votre médecin et / ou le fabricant de l'appareil avant d'utiliser ce produit si vous avez un stimulateur cardiaque ou tout autre appareil électrique implanté.

- X-Ⓢ Avant d'utiliser votre batterie **juice pack FLEX** pour la première fois, chargez-la entièrement (de sorte que les quatre voyants LED d'état s'allument quand vous appuyez sur le bouton d'état de charge).
- X-Ⓢ Ne rangez pas l'appareil dans un endroit soumis à des températures élevées, notamment à la chaleur due à un ensoleillement intense ou à toute autre forme de chaleur. Ne placez pas l'appareil dans le feu ou dans tout autre environnement à chaleur excessive.
- X-Ⓢ Évitez les chutes, chocs, éraflures ou autres impacts infligés à cet appareil. Si l'appareil est abîmé et présente notamment des bosses, des perforations, des déchirures, des déformations ou des signes de corrosion, quelles qu'en soient les causes, cessez de l'utiliser. Contactez le Fabricant ou débarrassez-vous-en de manière appropriée dans un centre assurant le recyclage des batteries près de chez vous.
- X-Ⓢ Ne démontez pas cet appareil et ne tentez pas de le réparer ou de le modifier d'une quelconque façon.
- X-Ⓢ Pour toute question ou instruction concernant les différentes façons de charger l'appareil, reportez-vous à la section *Charger votre étui juice pack FLEX* de ce manuel.
- X-Ⓢ Ne tentez pas de remplacer une pièce de cet appareil, quelle qu'elle soit.

-  Si l'Acheteur se procure cet appareil pour le confier à un mineur, l'adulte procédant à l'achat accepte de fournir les instructions et mises en garde détaillées audit mineur avant utilisation. Tout manquement à cet engagement implique la responsabilité exclusive de l'Acheteur, qui accepte d'indemniser le Fabricant en cas d'utilisation non intentionnelle ou inappropriée par un mineur.
-  Tous les produits ont été soumis à un contrôle qualité approfondi. Si votre appareil chauffe excessivement, dégage une odeur, est déformé, rayé, coupé ou s'il subit ou présente un phénomène anormal, cessez immédiatement de l'utiliser et contactez le Fabricant.
-  Avant d'entreposer votre batterie pendant une période prolongée, chargez-la pendant une heure.
-  Ne jetez jamais une batterie à la poubelle. La mise au rebut d'une batterie à la poubelle est illégale en vertu des lois et réglementations environnementales fédérales et nationales des États-Unis. Rapportez toujours vos batteries usagées dans un centre assurant le recyclage des batteries près de chez vous.

## **Mentions légales**

Cette batterie n'est conçue que pour être utilisée avec l'appareil approprié. Veuillez consulter l'emballage de



votre batterie pour déterminer si elle est compatible avec votre appareil particulier. Le Fabricant n'est pas responsable des dommages causés à un appareil du fait de l'utilisation de ce produit.

Le Fabricant ne peut en aucun cas être tenu pour responsable envers vous ou tout tiers des dommages que vous ou ce tiers pourriez subir suite à l'utilisation, intentionnelle ou non, ou à une utilisation inappropriée de ce produit conjointement avec tout appareil ou accessoire autre que les appareils appropriés pour lesquels ce produit est conçu. Le Fabricant ne pourra pas être tenu pour responsable des dommages que vous ou tout tiers pourriez subir suite à une utilisation inappropriée de ce produit, tel que décrit ci-dessus. Si vous êtes responsable de l'utilisation du produit avec un appareil inapproprié et que des dommages résultent d'une telle utilisation, vous vous engagez à indemniser le Fabricant pour toutes les blessures infligées à des tiers.

mophie, juice pack, Stay Powerful, mophie loves you, Priority+, Le concept de cinq cercle et le logo mophie sont des marques commerciales de mophie, Inc. iPhone est une marque commerciale d'Apple Inc., enregistrée aux États-Unis et dans d'autres pays. Lightning est une marque commerciale d'Apple Inc. La marque commerciale « iPhone » est utilisée

avec une licence d'iPhone K.K. « Made for iPhone » signifie qu'un accessoire électronique a été conçu pour se connecter précisément à un iPhone, et qu'il a été certifié par le développeur comme respectant les normes de performance d'Apple. Apple ne peut pas être tenue pour responsable du fonctionnement de cet appareil ni de sa conformité aux normes réglementaires et de sécurité. Veuillez noter que l'emploi de cet accessoire conjointement à un iPhone peut nuire aux performances de la connexion sans fil. Le symbole « Qi » est une marque de commerce du Wireless Power Consortium. Tous droits réservés. Brevets : [mophie.com/patents](http://mophie.com/patents).

Cet appareil est conforme à la partie 15 des directives FCC et aux spécifications RSS-Gen de la réglementation IC. Son fonctionnement est soumis aux deux conditions suivantes : (1) cet appareil ne doit pas provoquer d'interférences dangereuses ; et (2) cet appareil doit accepter toute interférence reçue, y compris celles pouvant causer un fonctionnement indésirable.

REMARQUE : Cet équipement a été testé et jugé conforme aux limites établies pour un appareil numérique de classe B, conformément à la partie 15 des directives de la FCC. Ces limites ont pour objet d'assurer une protection raisonnable contre les interférences dangereuses dans une installation

résidentielle. Cet équipement génère, utilise et peut émettre de l'énergie par radiofréquence et, s'il n'est pas installé et utilisé conformément aux instructions, peut engendrer des interférences nuisibles aux communications radio. Cependant, il n'est pas garanti que des interférences ne se produiront pas dans une installation particulière.

Si cet équipement provoque des interférences néfastes à la réception de la radio ou de la télévision (ce qui se vérifie en allumant et en éteignant l'appareil), l'utilisateur pourra tenter de corriger ces interférences en appliquant une ou plusieurs des mesures suivantes :

- Réorienter ou déplacer l'antenne de réception.
- Augmenter la distance entre l'équipement et le récepteur.
- Brancher l'équipement à une prise d'un circuit différent de celui sur lequel est branché le récepteur.
- Consulter le revendeur ou un technicien expérimenté pour obtenir de l'aide.

**ATTENTION:** Pour respecter les limites de l'appareil numérique de Classe B, et conformément à la partie 15 des directives de la FCC, cet appareil doit être utilisé avec des câbles blindés et des périphériques certifiés. Tous les périphériques doivent être blindés

et mis à la terre. L'utilisation avec des périphériques non agréés ou des câbles non blindés peut entraîner des interférences avec la radio ou au niveau de la réception.

MODIFICATION: Tout(e) changement ou modification de cet appareil peut entraîner l'annulation de la garantie.

Cet appareil EST CONFORME À LA NORME UL STD 60950-1, CERTIFIÉ CONFORME À LA NORME CSA STD NO. 60959-1, ET CONFORME À LA NORME UL STD. 2054.

## **Benvenuto**

Grazie per avere acquistato la custodia con batteria integrata mophie **juice pack FLEX** per iPhone 7. La custodia **juice pack**, dotata della funzionalità protettiva Iso-Flex, garantisce al contempo una carica sufficiente per trascorrere l'intera giornata senza bisogno di collegarsi a una presa elettrica. Ricaricare la custodia **juice pack FLEX** non è mai stato così semplice: basta appoggiare la custodia contro un supporto mophie **charge force** mount o posizionare la custodia su una base di ricarica wireless mophie (non inclusa).

## **Contenuto della confezione**

- Batteria integrata mophie **juice pack FLEX** per iPhone 7
- Cavo di ricarica Micro-USB
- Manuale utente

## **Caratteristiche**

La batteria ai polimeri di litio integrata nella custodia mophie **juice pack FLEX** prolunga la vita utile del tuo iPhone estendendo di diverse ore la durata della batteria, senza rinunciare a un design pratico ed ergonomico e a tutta la protezione di una scocca rigida.

## **Ecco perché la custodia *juice pack FLEX* non ti deluderà mai:**

- La funzionalità wireless **charge force** — La custodia **juice pack FLEX** è compatibile con tutti i supporti mophie **charge force** per la casa, la scrivania e l'auto (Cliccare [qui](#) per visualizzare i prodotti mophie **charge force**.) È compatibile anche con tutti i caricatori wireless dotati di tecnologia Qi.
- La tecnologia Iso-Flex integrata nella scocca offre il massimo della protezione in abbinamento a un design discreto, mentre gli angoli rinforzati proteggono ulteriormente lo schermo da graffi e scheggiature.
- (Pausa) Custodia e batteria all-in-one ergonomica, su misura, altamente protettiva e resistente agli urti espressamente progettata per iPhone 7.
- Basta premere per 3 secondi il pulsante di stato per caricare il cellulare all'occorrenza. La protezione Iso-Flex resta attiva anche in modalità stand-by.
- Il sistema di ricarica wireless Priority+ alimenta la batteria dell'iPhone prima che la custodia **juice pack** cominci a ricaricare.
- L'indicatore integrato a quattro LED segnala la quantità di energia disponibile a colpo d'occhio, in questo modo è sempre possibile controllare lo stato della carica e l'autonomia residua della batteria in qualsiasi momento. Si consiglia di

controllare sempre l'autonomia residua prima di partire.

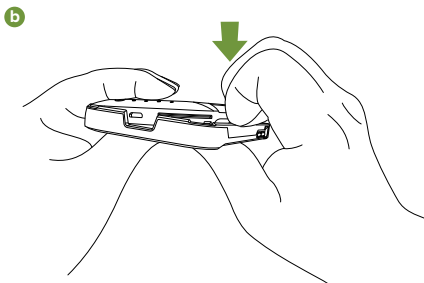
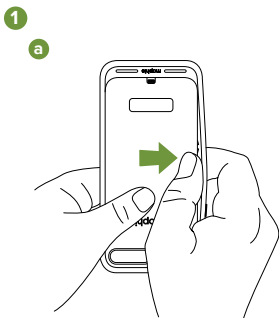
- Questa batteria universale è progettata per resistere a oltre 500 cicli completi di ricarica, accompagnando l'utente in molteplici attività per ore.
- La protezione integrata da cortocircuito, carica eccessiva e surriscaldamento permette di ricaricare il cellulare in tutta sicurezza. Perché la sicurezza viene prima di tutto!

### **Compatibilità**

- La custodia con batteria integrata mophie **juice pack FLEX** per iPhone 7 è stata progettata esclusivamente per lo smartphone iPhone 7 di Apple. Non utilizzarla con altri dispositivi.
- Le custodie con batteria integrata mophie **juice pack FLEX** per iPhone 7 si ricaricano wireless da un caricatore mophie **charge force** o da qualsiasi altro caricatore wireless compatibile con la tecnologia Qi e possono essere utilizzate anche con altri sistemi di ricarica wireless, come quelli in uso nelle caffetterie, sui voli aerei, nei prodotti di arredamento con ricarica wireless e nei veicoli che supportano questo tipo di ricarica.

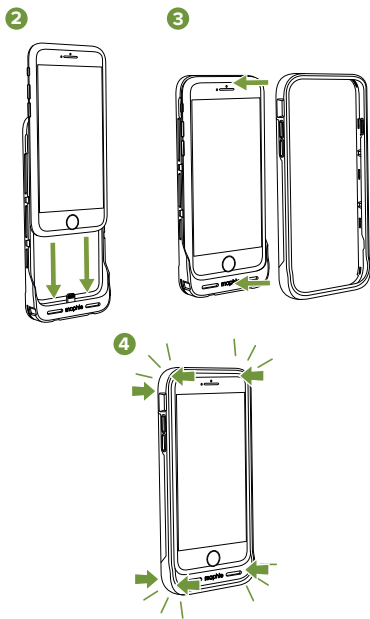
## Installare la custodia *juice pack FLEX*

- 1a. Stacca i lati della cornice anteriore dalla custodia.
- 1b. Rimuovi la cornice premendo lungo il bordo con le dita e, contemporaneamente, spingendo l'interno della custodia verso l'alto con i pollici.





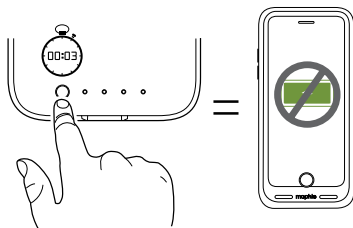
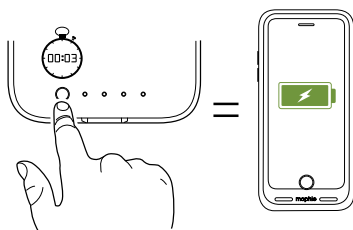
2. Mantenere il cellulare sdraiato sulla custodia, facendolo scorrere verso il basso fino al connettore Lightning posizionato in basso sul retro della custodia **juice pack FLEX**.
3. Inserire la struttura frontale della custodia **juice pack FLEX** sulla sezione posteriore.
4. Premere contemporaneamente le due sezioni della custodia **juice pack FLEX** su tutti e quattro gli angoli. L'inserimento corretto di ciascun angolo sarà seguito da uno scatto sonoro della custodia.



## Ricaricare l'iPhone utilizzando la custodia *juice pack FLEX*

ATTENZIONE: Prima di utilizzare la batteria *juice pack FLEX* per la prima volta, caricarla completamente (premendo il pulsante di stato, tutti e 4 i LED devono accendersi).

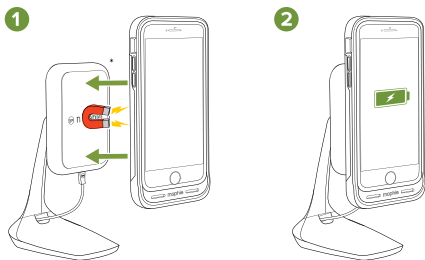
Per cominciare a caricare il cellulare, premere il pulsante di stato per 3 secondi. Per interrompere la ricarica del cellulare, premere il pulsante di stato per 3 secondi.



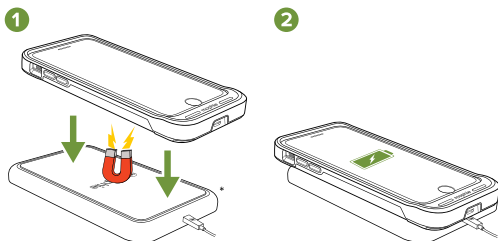
## Ricarica della custodia *juice pack FLEX* (wireless)

La custodia *juice pack FLEX* si fissa a calamita ai supporti mophie **charge force** e alle basi di ricarica wireless, allineandosi automaticamente per una ricarica perfetta.

1. Posizionare la custodia **charge force** contro un accessorio mophie **charge force** o su una base di ricarica wireless mophie (gli accessori **charge force** e la base di ricarica wireless non sono inclusi).
2. La custodia si allinea in automatico, per una ricarica perfetta.



\*supporto mophie **charge force** mount e base di ricarica wireless non inclusi.

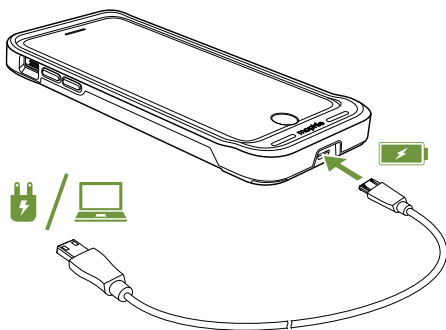


\*El soporte **charge force** y la base de carga inalámbrica de mophie no se incluyen.

La custodia **juice pack FLEX** può essere caricata wireless anche con tutti i caricatori wireless Qi. Inoltre, è compatibile anche con altre tecnologie di ricarica wireless, come quelle in uso nelle caffetterie, sui voli aerei, nei prodotti di arredamento con ricarica wireless e nei veicoli che supportano questo tipo di ricarica.

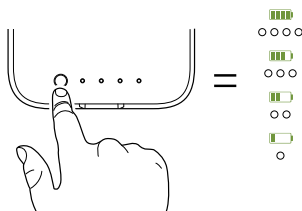
### **Ricarica della custodia *juice pack FLEX* (con cavo)**

È possibile ricaricare la custodia **juice pack FLEX** anche utilizzando il cavo micro USB fornito in dotazione, collegandolo al proprio PC o a qualsiasi altro alimentatore dotato di ingresso USB, come l'adattatore USB a parete fornito in dotazione insieme all'iPhone. Se l'iPhone è inserito all'interno della custodia, il telefono verrà caricato per primo, e dopo si caricherà la custodia.



## **Verificare lo stato della ricarica della custodia *juice pack FLEX***

Premere brevemente il pulsante di stato sulla custodia **juice pack FLEX**: il numero di LED illuminati determina il livello di carica. Quattro LED indicano che la batteria è completamente carica, un solo LED indica che è quasi scarica. Si consiglia di controllare sempre l'autonomia residua prima di partire.



## **Cura e manutenzione della custodia *juice pack FLEX***

- Conservare la custodia **juice pack FLEX** in un ambiente asciutto, al riparo da umidità e materiali corrosivi.
- Evitare di pulire la custodia **juice pack FLEX** con agenti chimici aggressivi, saponi o detersivi. Pulirla solo con un panno morbido leggermente inumidito con acqua.
- Assicurarsi che la porta USB della custodia non venga ostruita da pelucchi o altri residui di sporco. Utilizzare periodicamente uno spruzzatore ad aria compressa per pulire la porta USB.

- Se non viene utilizzata, caricare comunque la custodia **juice pack FLEX** una volta ogni tre mesi. Caricarla per un'ora se si ha intenzione di riporla a lungo.

## **Garanzia**

L'obiettivo di mophie è realizzare prodotti della migliore qualità. Per questo motivo, il prodotto è dotato di una garanzia di 2 anni dalla data di acquisto. Questa garanzia non limita in alcun modo i diritti statutari dell'acquirente. Conserva una copia della ricevuta come prova di acquisto. Assicurati di registrare il prodotto su [mophie.com](http://mophie.com). La mancata registrazione del prodotto e/o presentazione della prova di acquisto può invalidare la garanzia.

## **Esclusioni e limitazioni**

Ad esclusione della garanzia limitata espressamente definita in precedenza o entro i limiti imposti dalla legislazione vigente, mophie disconosce espressamente qualsiasi altra garanzia esplicita o implicita, includendo garanzie sulla qualità, la commerciabilità o l'idoneità a specifici scopi; l'utente accetta inoltre espressamente che mophie non è in alcun modo responsabile di qualsivoglia danno speciale, accidentale, indiretto, punitivo o consequenziale legato alla violazione di qualsivoglia garanzia per qualsiasi prodotto mophie. In aggiunta e senza limitare la generalità di tali dichiarazioni di

non responsabilità, la garanzia limitata non copre, in nessun caso, la sostituzione o il rimborso di dispositivi elettronici o beni personali all'interno o all'esterno del prodotto mophie.

## **Servizio Clienti**

Telefono: 1-888.8mophie


Internazionale: +1 (269) 743-1340

Web: [www.mophie.com/cs](http://www.mophie.com/cs)

## **Avvertenza**

Prima di utilizzare il prodotto, leggere tutte le istruzioni e le norme di sicurezza. L'utilizzo improprio del prodotto può causare danni, surriscaldamento, esalazioni tossiche, incendi o esplosioni per i quali l'Acquirente sarà ritenuto unico responsabile; tali danni non potranno essere imputati a mophie llc (il "Produttore").

**AVVERTENZA!** Questo prodotto contiene magneti. Per ridurre il rischio di interferenza con altri dispositivi elettrici, si consiglia ai portatori di pacemaker o altri dispositivi elettrici impiantati di consultare il proprio medico e/o il produttore del dispositivo prima di utilizzare questo prodotto.

 Prima di utilizzare la batteria **juice pack FLEX** per la prima volta, caricarla completamente (premendo il pulsante di stato, tutti e 4 i LED devono accendersi).

- X-8 Non conservare il dispositivo in ambienti molto caldi e non esporlo alla luce diretta del sole o ad altre fonti di calore. Non gettare il dispositivo nel fuoco e non esporlo a temperature eccessive.
- X-8 Evitare di esporre il dispositivo a cadute, urti, graffi o altri tipi di impatto. Nel caso in cui, per qualsiasi motivo, il dispositivo dovesse presentare danni quali ammaccature, fori, lacerazioni, deformità o segni di corrosione, interromperne l'uso. Contattare il Produttore o smaltirlo in maniera adeguata presso l'apposito centro di riciclaggio locale.
- X-8 Non smontare il dispositivo e non tentare di modificarlo in alcun modo o adattarlo ad altri scopi.
- X-8 Per dubbi e istruzioni sulle varie modalità di caricamento del dispositivo, fare riferimento alla sezione *Ricarica della custodia **juice pack FLEX*** della presente guida.
- X-8 Non tentare di sostituire alcuna parte del dispositivo.
- X-8 Se il dispositivo è destinato a un minore, l'adulto Acquirente si impegna a fornire all'utente istruzioni dettagliate e avvertenze prima dell'utilizzo del prodotto. Le conseguenze derivanti dal mancato rispetto di questo punto sono imputabili esclusivamente all'Acquirente, che accetta di sollevare il Produttore da qualsiasi responsabilità relativa a un utilizzo non intenzionale proprio o improprio da parte di un minore.



- ✕ Tutti i prodotti sono stati sottoposti a scrupolosi controlli qualità. Se il dispositivo emana odori, risulta surriscaldato, deformato, abraso o tagliato, o presenta anomalie, interromperne immediatamente l'uso e contattare il Produttore.
- ✕ Se si prevede di non utilizzare la batteria per un lungo periodo, ricaricarla per un'ora prima di riporla.
- ✕ Non gettare mai le batterie tra i rifiuti ordinari. Lo smaltimento delle batterie con i rifiuti ordinari è illegale secondo le leggi e le normative ambientali statali e regionali. Smaltire sempre le batterie esauste presso un apposito centro di riciclaggio.

## **Note legali**

Questo prodotto è destinato esclusivamente all'uso con un appropriato dispositivo. Consultare la confezione del dispositivo per determinare se questo caricabatterie è compatibile con un particolare dispositivo mobile. Il Produttore non è responsabile di eventuali danni causati a qualsiasi dispositivo a seguito dell'uso di questo prodotto.

Il Produttore non è in alcun modo responsabile di qualsivoglia danno subito dall'Acquirente o da terzi a seguito dell'utilizzo, intenzionale o non intenzionale, o dell'utilizzo improprio di questo prodotto con dispositivi o accessori diversi dal dispositivo per cui

il prodotto è stato sviluppato. Il Produttore non si assume alcuna responsabilità per qualsivoglia danno causato all'Acquirente o a terzi dall'utilizzo improprio di questo prodotto, come definito sopra. Qualora l'Acquirente utilizzi il prodotto con un dispositivo diverso da quello opportuno e tale utilizzo causi dei danni, l'Acquirente accetta di risarcire il Produttore per eventuali lesioni derivanti cagionate a terzi.

mophie, juice pack, Stay Powerful, mophie loves you, Priority+, il motivo a cinque cerchi e il logo mophie sono marchi di mophie, Inc. iPhone è un marchio registrato di Apple Inc. negli Stati Uniti e in altri Paesi. Lightning è un marchio registrato di Apple Inc. Il marchio "iPhone" è utilizzato con licenza di Aiphone K.K. La dicitura "Made for iPhone" significa che un accessorio elettronico è stato progettato specificamente per la connessione a un iPhone e certificato dallo sviluppatore in conformità agli standard di prestazione Apple. Apple non è responsabile del funzionamento del presente dispositivo né della sua conformità agli standard normativi e di sicurezza. Si noti che l'utilizzo di questo accessorio con l'iPhone può avere effetti sulle prestazioni della connettività wireless. Il simbolo "Qi" è un marchio di Wireless Power Consortium. Tutti i diritti riservati. Brevetti: [mophie.com/patents](http://mophie.com/patents).

Questo dispositivo è conforme alla Parte 15 delle Norme FCC e al RSS-Gen del regolamento IC. Il funzionamento

è soggetto alle due condizioni riportate di seguito: (1) il dispositivo non può provocare interferenze dannose; (2) il dispositivo deve accettare eventuali interferenze ricevute, incluse le interferenze che possono provocare un funzionamento non desiderato.

NOTA: La presente apparecchiatura è stata sottoposta a test e dichiarata conforme ai limiti stabiliti per i dispositivi digitali di Classe B, ai sensi della Parte 15 delle Norme FCC. Questi limiti sono stabiliti per fornire livelli di protezione accettabili contro interferenze nocive in installazioni residenziali. La presente apparecchiatura genera, utilizza e può emettere frequenze radio e, se non installata e utilizzata in conformità alle istruzioni fornite dal produttore, può provocare interferenze dannose per le comunicazioni via radio. Non esiste tuttavia garanzia che tali interferenze non possano verificarsi in determinati impianti.

Se tale apparecchiatura provoca interferenze dannose per la ricezione di trasmissioni radio o televisive, che possono essere determinate spegnendo e in seguito riaccendendo l'apparecchiatura, l'utente è invitato a cercare di correggere l'interferenza adottando una o più delle seguenti misure:

- Riorientare o riposizionare l'antenna ricevente.
- Aumentare la distanza tra l'apparecchiatura e il ricevitore.

- Collegare l'apparecchiatura a una presa su un circuito diverso da quello del ricevitore.
- Consultare il rivenditore o un tecnico professionista.

**AVVERTENZA:** Per garantire la conformità ai limiti stabiliti per i dispositivi digitali di Classe B ai sensi della Parte 15 delle Norme FCC, questo dispositivo deve essere utilizzato con periferiche certificate e cavi schermati. Tutte le periferiche devono essere schermate e messe a terra. L'uso con periferiche non certificate o cavi non schermati può provocare interferenze alla ricezione radio-televisiva.

**MODIFICHE:** Qualsiasi cambiamento o modifica apportati a questo dispositivo può invalidare la garanzia.

Dispositivo CONFORME ALLO STANDARD 60950-1 DI UL, CERTIFICATO AI SENSI DELLO STANDARD 60959-1 DELLA CSA, CONFORME ALLO STANDARD 60959-1 DI UL.

## Herzlich willkommen!

Vielen Dank für den Kauf der mophie **juice pack FLEX**-Akkuhülle für iPhone 7. Die **juice pack FLEX**-Hülle bietet Iso-Flex-Schutz und genug Strom für Ihr Telefon, sodass Sie es den ganzen Tag benutzen können, ohne es an eine Steckdose anschließen zu müssen. Das Aufladen der **juice pack FLEX**-Akkuhülle könnte einfacher nicht sein – Sie müssen die Hülle nur gegen eine mophie **charge force**-Halterung halten (nicht im Lieferumfang enthalten) oder die Hülle auf eine mophie wireless charging base legen (nicht im Lieferumfang enthalten).

## Lieferumfang

- mophie **juice pack FLEX**-Akkuhülle für iPhone 7
- Micro-USB-Ladekabel
- Kurzanleitung

## Merkmale

Der Lithium-Polymer-Akku Ihrer mophie **juice pack FLEX**-Akkuhülle verlängert die Laufzeit des Akkus Ihres iPhones um Stunden mit mehr Leistung zum Rocken, Plaudern, Surfen und Senden und bietet zudem ein bequemes ergonomisches Design mit dem umfassenden Schutz einer Hartschalenhülle.

## Hier sind nur einige Gründe, warum Ihre *juice pack FLEX*-Hülle so großartig ist:

- Kabellose **charge force**-Lademöglichkeit – Die **juice pack FLEX**-Hülle ist mit den mophie **charge force**-Halterungen für Zuhause, den Schreibtisch und das Auto kompatibel (klicken Sie [hier](#) für mophie **charge force**-Produkte.) Sie ist auch mit jedem Qi-kompatiblen kabellosen Ladegerät kompatibel.
- Die im Hüllenrahmen integrierte Iso-Flex-Technologie bietet robusten Schutz bei flacher Bauweise. Vorstehende Ecken schützen zusätzlich den Bildschirm vor Kratzern und Brüchen.
- Ergonomische, formschlüssige, schlagfeste Hülle-und-Akku-Gesamtlösung für iPhone 7.
- Durch Drücken der Statustaste für drei Sekunden können Sie Ihr Telefon aufladen, wann immer dies erforderlich ist. Doch selbst im Standby-Modus profitiert Ihr Telefon vom Iso-Flex-Schutz.
- Der „Priority+“-Ladevorgang versorgt zuerst Ihr iPhone mit Strom, bevor die **juice pack**-Hülle geladen wird.
- Die vier integrierten Status-LEDs zeigen den Akkuladestatus auf einen Blick. Dies hilft Ihnen, den Ladevorgang und die aktuelle Akkulaufzeit im Blick zu behalten. So wissen Sie gleich, wie viel Leistung Sie haben.

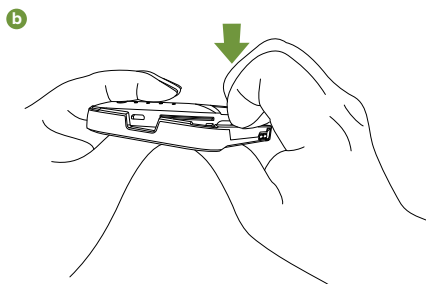
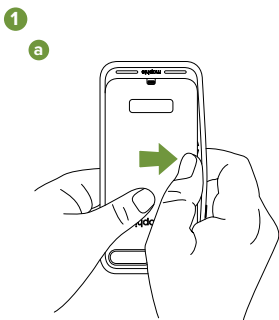
- Über 500 volle Ladezyklen. Unsere Hülle ist langlebig, damit Sie lange Freude daran haben.

### **Kompatibilität**

- Die mophie **juice pack FLEX**-Akkuhülle für iPhone 7 ist ausschließlich für die Nutzung mit dem Apple iPhone 7 vorgesehen. Bitte verwenden Sie sie nicht mit einem anderen Gerät.
- Die mophie **juice pack FLEX**-Akkuhüllen für iPhone 7 können von jeder mophie **charge force**-Halterung oder jedem Qi-kompatiblen kabellosen Ladegerät aufgeladen werden und sind auch mit anderen kabellosen Ladetechnologien kompatibel, wie sie beispielsweise in Restaurants, in Flugzeugen, in Möbelprodukten mit kabelloser Lademöglichkeit und in PKW, die das kabellose Laden unterstützen, eingesetzt werden.

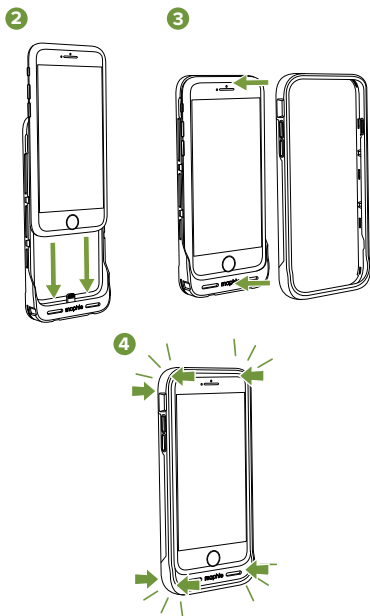
## Installieren des Telefons in der *juice pack FLEX*-Hülle

- 1a. Ziehen Sie den vorderen Rahmen an den Seiten nach vorne (von der Hülle weg), um ihn zu lösen.
- 1b. Entfernen Sie den Rahmen, indem Sie mit den Fingern auf dessen Kante drücken und ihn mit ihrem Daumen an der Innenseite der Hülle nach oben drücken.





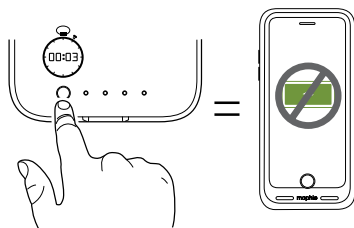
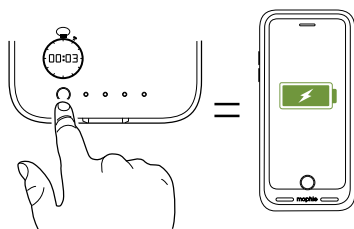
2. Legen Sie das Telefon flach auf die Hülle und schieben Sie es gerade nach unten auf den Lightning-Anschluss, der sich unten im hinteren Teil der **juice pack FLEX**-Hülle befindet.
3. Legen Sie das Vorderteil der **juice pack FLEX**-Hülle auf das hintere Teil.
4. Drücken Sie die beiden Hälften der **juice pack FLEX**-Hülle an allen vier Ecken zusammen. Die Hülle rastet bei korrektem Zusammenbau an allen vier Ecken hörbar ein.



## Aufladen Ihres iPhones mit der *juice pack FLEX-Hülle*

WICHTIG: Bevor Sie die *juice pack FLEX*-Akkuhülle zum ersten Mal verwenden, laden Sie sie vollständig auf (sodass beim Drücken der Ladestatusaste alle vier Status-LEDs aufleuchten).

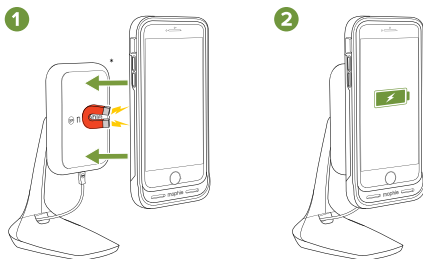
Um mit dem Laden des Telefons zu beginnen, drücken Sie die Statustaste drei Sekunden lang. Um das Laden des Telefons zu stoppen, drücken Sie die Statustaste erneut drei Sekunden lang.



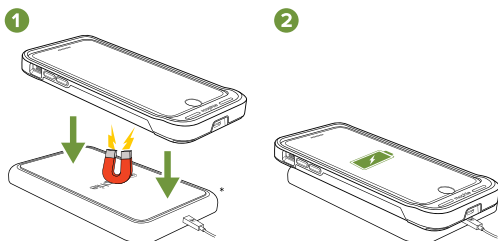
## Laden der *juice pack FLEX*-Hülle (kabellos)

Die *juice pack FLEX*-Hülle wird magnetisch an den mophie **charge force**-Halterungen und kabellosen Ladestationen angebracht und richtet sich automatisch für einen ordnungsgemäßen Ladevorgang aus.

1. Legen Sie die **charge force**-Hülle an ein entsprechendes mophie **charge force**-Zubehörteil oder eine mophie wireless charging base (**charge force**-Zubehörteil und kabellose Ladestation nicht im Lieferumfang enthalten).
2. Die Hülle richtet sich automatisch für eine ordnungsgemäße Ladung aus.



\*mophie **charge force**-Halterung und kabellose Ladestation nicht im Lieferumfang enthalten

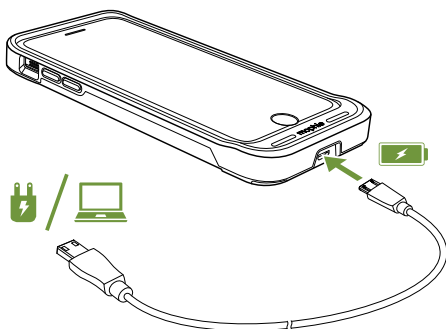


\*mophie **charge force**-Halterung und wireless charging base nicht im Lieferumfang enthalten

Die **juice pack FLEX**-Hülle arbeitet mit allen Qi-kompatiblen drahtlosen Ladestationen zusammen und ist auch mit weiteren kabellosen Ladetechnologien kompatibel, die beispielsweise bei Cafés, auf Flügen, in Möbelstücken und in PKW, die kabelloses Laden unterstützen, zu finden sind.

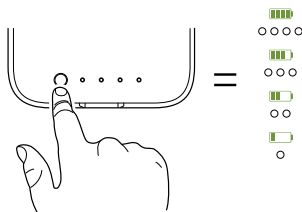
### **Laden der *juice pack FLEX*-Hülle (mit Kabel)**

Sie können auch das mitgelieferte Micro-USB-Kabel verwenden, um die **juice pack FLEX**-Hülle an Ihren Computer oder eine andere Stromquelle mit einem USB-Anschluss anzuschließen, beispielsweise an das USB-Netzteil, das Ihrem iPhone beilag. Wenn sich Ihr iPhone in der Hülle befindet, wird es zuerst geladen. Anschließend wird die Hülle geladen.



## Überprüfen des Ladestatus der *juice pack* FLEX-Hülle

Drücken Sie kurz auf die Statustaste der *juice pack* FLEX-Hülle, damit die Status-LEDs den Ladezustand anzeigen. Vier leuchtende LEDs bedeuten, dass die Hülle vollständig geladen ist. Bei nur einer LED ist der Akku fast leer. So wissen Sie gleich, wie viel Leistung Sie haben.



## Pflege der *juice pack* FLEX-Akkuhülle

- Bewahren Sie Ihre *juice pack* FLEX-Hülle trocken und ohne Kontakt zu feuchten und korrosiven Materialien auf.
- Reinigen Sie die *juice pack* FLEX-Hülle nicht mit scharfen Chemikalien, Seifen oder Reinigungsmitteln. Wischen Sie sie mit einem weichen, leicht mit Wasser angefeuchteten Tuch ab.
- Achten Sie darauf, dass der USB-Anschluss der Hülle nicht durch Fussel o. ä. verschmutzt wird. Reinigen Sie den Anschluss regelmäßig mit einer Druckluftdose.

- Laden Sie Ihre **juice pack FLEX**-Hülle alle drei Monate auf, wenn Sie sie nicht nutzen. Falls Sie den Akku lagern möchten, laden Sie ihn zunächst eine Stunde lang auf.

## **Garantie**

Wir bei mophie sind darauf bedacht, Produkte in der bestmöglichen Qualität herzustellen. Daher gilt für dieses Produkt eine Garantie von 2 Jahre ab Kaufdatum. Diese Garantie beeinträchtigt keine eventuell bestehenden gesetzlichen Rechte. Bewahren Sie ein Exemplar Ihrer Quittung als Kaufbeleg auf. Achten Sie darauf, Ihr Produkt auf [mophie.com](http://mophie.com) zu registrieren. Wenn Sie Ihr Produkt nicht registrieren und/oder keinen Kaufbeleg vorlegen können, kann dadurch die Garantie verfallen.

## **Ausschlüsse und Einschränkungen**

Mit Ausnahme der hier ausdrücklich dargelegten beschränkten Garantie und der Einschränkungen und Verbote durch geltende Gesetze schließt mophie alle anderen Garantien aus, seien sie ausdrücklich oder stillschweigend, einschließlich einer Garantie bezüglich der Qualität, der Marktgängigkeit oder der Eignung für einen bestimmten Zweck. Sie sind insbesondere damit einverstanden, dass mophie keine Haftung für jedwede besonderen Schäden, beiläufig entstandenen oder indirekten Schäden, Schadenersatz oder Schadenersatzforderungen

mit Strafzweck oder Folgeschäden übernimmt, die durch einen Garantiefall bei einem mophie-Produkt entstanden sind. Zusätzlich und ohne die Allgemeingültigkeit des vorstehenden Haftungsausschlusses einzuschränken, deckt die beschränkte Garantie unter keinen Umständen den Ersatz oder die Kosten für ein elektronisches Gerät oder persönliches Eigentum ab, das sich innerhalb oder außerhalb eines mophie-Produktes befindet.

### **Kundenservice**

Telefon: 1-888-8mophie

International: +1 (269) 743-1340






Internet: [www.mophie.com/cs](http://www.mophie.com/cs)

### **Warnung**






Lesen Sie vor der Nutzung dieses Produkts alle Anweisungen und Warnungen. Eine unsachgemäße Nutzung dieses Produkts kann das Produkt beschädigen, übermäßige Hitze oder giftige Dämpfe erzeugen oder zu einem Brand oder einer Explosion führen. Für derartige Folgen sind Sie („Käufer“) und nicht mophie llc („Hersteller“) verantwortlich.

**WARNUNG** Dieses Produkt enthält Magnete. Zur Reduzierung von Risiken durch Interferenzen mit anderen elektrischen Geräten wenden Sie sich vor der Verwendung dieses Produkts an Ihren Arzt und/oder Gerätehersteller, wenn Sie einen

Herzschrittmacher oder ein anderes implantiertes elektrisches Gerät haben.

-  Bevor Sie die **juice pack FLEX**-Akkuhülle zum ersten Mal verwenden, laden Sie sie vollständig auf (sodass beim Drücken der Ladestatusaste alle vier Status-LEDs aufleuchten).
-  Setzen Sie das Gerät nicht hohen Temperaturen aus, einschließlich Wärme aus intensiver Sonneneinstrahlung oder anderen Arten von Wärme. Legen Sie das Gerät nicht in ein Feuer oder in andere, übermäßig heiße Umgebungen.
-  Seien Sie vorsichtig in Bezug auf Sturzschäden, Beulen, Abschürfungen oder andere Einwirkungen auf dieses Gerät. Falls das Gerät irgendwelche Beschädigungen aufgrund jeglicher Ursache wie Beulen, Löcher, Risse, Deformationen oder Korrosion aufweist, nutzen Sie es nicht weiter. Wenden Sie sich an den Hersteller oder entsorgen Sie die Batterien in geeigneter Weise bei einer Batterie-Sammelstelle.
-  Zerlegen Sie das Gerät nicht, versuchen Sie nicht, es zu einem anderen Zweck verwenden, und modifizieren Sie es nicht.
-  Wenn Sie Fragen zu den verschiedenen Lademöglichkeiten haben oder Anweisungen dazu benötigen, lesen Sie bitte die Abschnitte „Aufladen Ihrer **juice pack FLEX**-Hülle“ in diesem Handbuch.



-  Versuchen Sie nicht, ein Teil des Geräts auszutauschen.
-  Falls der Käufer das Gerät für die Nutzung durch eine minderjährige Person vorgesehen hat, stimmt der kaufende Erwachsene zu, dem Minderjährigen vor der Nutzung detaillierte Anweisungen und Warnungen zu geben. Andernfalls liegt die alleinige Verantwortung beim Käufer, der den Hersteller für die Haftung aufgrund unbeabsichtigter Nutzung bzw. falscher Nutzung durch Minderjährige schadlos hält.
-  Alle Produkte haben eine gründliche Qualitätssicherungsprüfung durchlaufen. Falls Sie merken, dass Ihr Gerät außergewöhnlich heiß wird, einen Geruch abgibt, verformt, abgeschliffen oder angeschnitten ist oder wenn es ein abnormes Verhalten zeigt, stoppen Sie sofort die Nutzung des Produkts und wenden Sie sich an den Hersteller.
-  Bevor Sie den Akku für längere Zeit lagern, laden Sie ihn eine Stunde lang auf.
-  Entsorgen Sie Akkus nie im Hausmüll. Das Entsorgen von Akkus im Hausmüll verstößt gegen verschiedene Gesetze und Vorschriften. Bringen Sie verbrauchte Akkus immer zu einer Batterie-Sammelstelle.

## **Rechtliche Hinweise**

Dieses Produkt darf nur in Verbindung mit dem entsprechenden Gerät verwendet werden. Lesen Sie auf der Verpackung nach, ob dieses Produkt mit Ihrem Gerät kompatibel ist. Der Hersteller ist nicht für durch die Nutzung dieses Produkts an Geräten entstehende Schäden verantwortlich.

Der Hersteller ist weder Ihnen noch Dritten gegenüber verantwortlich für Schäden, die Ihnen oder Dritten durch die beabsichtigte oder unbeabsichtigte Nutzung oder den Missbrauch dieses Produkts in Verbindung mit einem anderen Gerät oder Zubehörteil als dem Gerät, für das dieses Produkt entwickelt wurde, entstehen. Wie oben dargestellt, ist der Hersteller nicht verantwortlich für Schäden, die Ihnen oder Dritten durch den Missbrauch dieses Produkts entstehen. Wenn Sie für die Benutzung des Produkts mit einem nicht dafür vorgesehenen Gerät verantwortlich sind und sich aus dieser Benutzung Schäden ergeben, erklären Sie sich hiermit einverstanden, den Hersteller für jedwede sich daraus ergebende Verletzung Dritter zu entschädigen.

mophie, juice pack, mophie loves you, Priority+, Stay Powerful, das Fünf-Kreise-Design und das mophie-Logo sind Warenzeichen von mophie, inc. iPhone ist ein Warenzeichen von Apple Inc. und ist in den USA und anderen Ländern eingetragen.

Lightning ist eine Marke von Apple Inc. Die Marke „iPhone“ wird mit einer Lizenz von Aiphone K.K. verwendet. „Made for iPhone“ bedeutet, dass ein elektronisches Zusatzgerät jeweils speziell für den Anschluss an das iPhone konstruiert und vom Entwickler dahingehend zerti ziert wurde, dass es den Apple-Leistungsnormen entspricht. Apple ist weder für den Betrieb dieses Geräts noch für die Einhaltung der Sicherheits- und aufsichtsbehördlichen Standards durch das Gerät verantwortlich. Bitte beachten Sie, dass die Nutzung dieses Zubehörs an einem iPhone die Funkleistung beeinträchtigen kann. Das „Qi“-Symbol ist eine Marke des Wireless Power Consortium. Alle Rechte vorbehalten. Patente: [mophie.com/patents](http://mophie.com/patents).

Dieses Gerät entspricht Teil 15 der FCC-Vorschriften und den RSS-Gen der IC-Vorschriften. Der Betrieb unterliegt den folgenden zwei Bedingungen: (1) Das Gerät darf keine schädlichen Interferenzen verursachen und (2) das Gerät muss alle empfangenen Interferenzen verarbeiten, einschließlich Interferenzen, die zu unerwünschtem Betrieb führen.

HINWEIS: Dieses Gerät wurde getestet und entspricht den Bedingungen für digitale Geräte der Klasse B gemäß Teil 15 der FCC-Vorschriften. Diese Bedingungen wurden entwickelt, um

angemessenen Schutz vor störenden Interferenzen in der häuslichen Installation zu bieten. Dieses Gerät erzeugt und nutzt Funkfrequenzen und kann sie abstrahlen; wenn es nicht entsprechend der Anleitung installiert und verwendet wird, kann es die Funkkommunikation erheblich beeinträchtigen. Es gibt jedoch keine Garantie dafür, dass bei einer bestimmten Anlage keine Interferenzen auftreten.

Wenn das Gerät den Radio- oder TV-Empfang stört, was durch Ein- und Ausschalten geprüft werden kann, versuchen Sie, die Interferenz durch eine oder mehrere der folgenden Maßnahmen zu korrigieren:

- Richten Sie die Empfangsantenne neu aus oder stellen Sie sie an einen anderen Platz.
- Vergrößern Sie die Entfernung zwischen Gerät und Empfangsgerät.
- Schließen Sie das Gerät an eine Steckdose an einem anderen Stromkreis als dem des Empfangsgeräts an.
- Bitten Sie den Händler oder einen erfahrenen Techniker um Hilfe.

**ACHTUNG:** Damit das Gerät den Bedingungen für digitale Geräte der Klasse B gemäß Teil 15 der

FCC-Vorschriften entspricht, muss es mit zertifizierten Peripheriegeräten und abgeschirmten Kabeln betrieben werden. Alle Peripheriegeräte müssen abgeschirmt und geerdet sein. Der Betrieb mit nicht zertifizierten Geräten oder nicht abgeschirmten Kabeln kann zu Störungen beim Empfang von Radio und TV führen.

MODIFIKATIONEN: Veränderungen und Modifikationen an diesem Gerät können dazu führen, dass die Garantie verfällt.

Dieses Gerät ENTSPRICHT UL STD 60950-1 ZERTIFIZIERT FÜR CSA STD NO. 60959-1, ENTSPRICHT UL STD. 2054.

## **Bienvenido/a**

Gracias por adquirir la funda con batería integrada **juice pack FLEX** de mophie para iPhone 7. Su funda **juice pack** le ofrece protección Iso-Flex a su teléfono y la suficiente batería para todo el día sin necesidad de buscar una toma de corriente. Y recargar su funda **juice pack FLEX** no podría ser más fácil: tan solo tiene que colocar la funda en un soporte **charge force** de mophie (no incluido) o en la parte superior de una base de carga inalámbrica de mophie (no incluida).

## **El pack contiene**

- Funda con batería integrada **juice pack FLEX** de mophie para iPhone 7
- Cable de carga micro USB
- Manual de inicio rápido

## **Características**

La batería de polímero de litio de su funda con batería integrada **juice pack FLEX** de mophie amplía la autonomía de su iPhone durante horas obteniendo un mayor nivel de carga para escuchar música, hablar por teléfono, navegar por Internet y enviar datos, a la vez que ofrece un diseño cómodo y ergonómico con toda la protección de una funda rígida.

## **Estas son solamente algunas de las razones por las que su funda *juice pack FLEX* es tan excepcional:**

- Alimentación inalámbrica **charge force** — La funda **juice pack FLEX** es compatible con todos los soportes **charge force** de mophie para su hogar, escritorio y automóvil (Haga clic [aquí](#) para acceder a los productos **charge force** de mophie). También es compatible con cualquier cargador inalámbrico Qi compatible.
- La tecnología Iso-Flex integrada en el marco de la funda le ofrece una alta protección con un diseño de bajo perfil, mientras que las esquinas levantadas refuerzan la protección contra fisuras y arañazos de la pantalla.
- (Coja aire) Es a la vez una funda y una batería ergonómica, ajustable y resistente a los impactos que ofrece a su iPhone 7 una protección total.
- Pulsando el botón de estado durante 3 segundos podrá cargar su teléfono cada vez que lo necesite. Sin embargo, incluso en modo de espera, su teléfono sigue teniendo una protección Iso-Flex.
- Priority+ carga inalámbrica proporciona energía a su iPhone antes de que la funda **juice pack** empiece a cargarse.
- Compruebe la carga de la batería de un vistazo gracias al indicador de estado integrado con cuatro LED. Puede conocer el nivel de carga y la autonomía actual de la batería. ¡Compruébelo antes de salir!

- Podrá recargarla más de 500 ciclos completos. Nuestra funda está fabricada para una mayor duración, por lo que podrá hacer más cosas durante más tiempo.
- Ofrece protección integrada contra cortocircuitos, sobrecargas y altas temperaturas, por lo que podrá cargar su dispositivo con plena confianza. ¡La seguridad es lo primero!

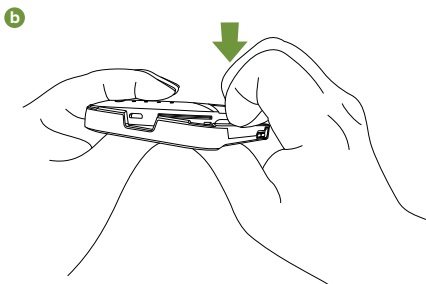
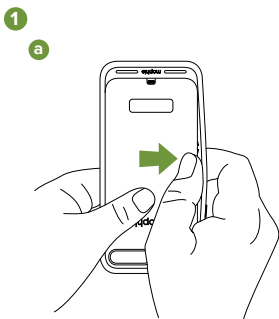
### **Compatibilidad**

- La funda con batería integrada **juice pack FLEX** de mophie para iPhone 7 está pensada y diseñada únicamente para el Apple iPhone 7. No intente utilizarla con ningún otro dispositivo.
- Las fundas con batería integrada **juice pack FLEX** de mophie para iPhone 7 se cargarán de forma inalámbrica desde cualquier soporte **charge force** de mophie o cualquier cargador inalámbrico Qi compatible. Asimismo, son compatibles con otras tecnologías de carga inalámbrica, como las utilizadas en las cafeterías, en los vuelos de líneas aéreas, en las piezas de mobiliario con carga inalámbrica y en los vehículos de carga inalámbrica.

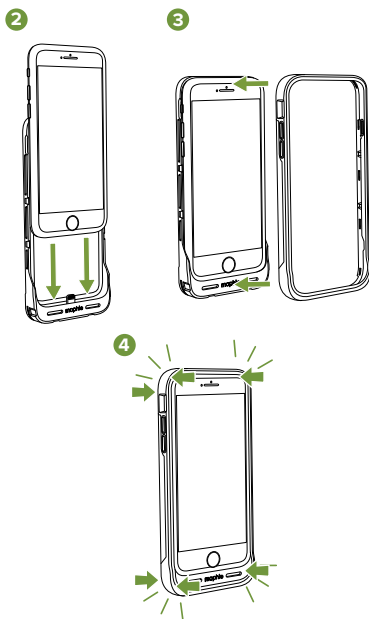


## Cómo colocar su teléfono en la funda *juice pack FLEX*

- 1a. Tire de los lados de la parte frontal de la funda para aflojarla.
- 1b. Quite el marco presionando su borde hacia abajo con los dedos al tiempo que presiona con los pulgares hacia arriba en el interior de la funda.



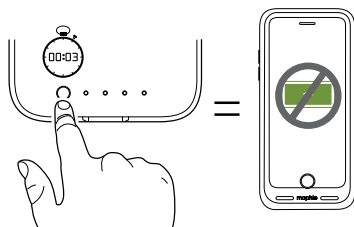
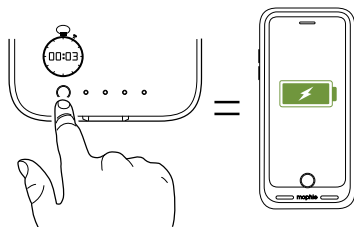
2. Manteniendo el teléfono en posición horizontal sobre la funda, deslícelo directamente hacia abajo sobre el conector Lightning situado en el fondo de la parte trasera de la funda **juice pack FLEX**.
3. Encaje la parte delantera del marco de la funda **juice pack FLEX** en la parte trasera.
4. Presione las cuatro esquinas de las dos partes de la funda **juice pack FLEX**. Al hacerlo, oírás como encajan todas las esquinas si se cierran correctamente.



## Cómo cargar su iPhone utilizando su funda *juice pack FLEX*

IMPORTANTE: Antes de utilizar su batería *juice pack FLEX* primera vez, cárguela totalmente (de forma que cuando pulse el botón de estado de carga se iluminen los cuatro LED).

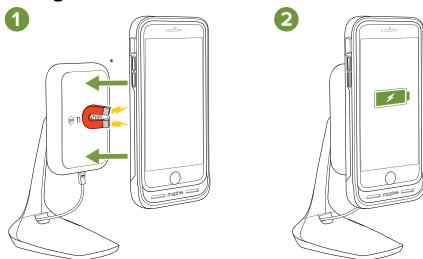
Para iniciar la carga de su teléfono, pulse el botón de estado durante tres segundos. Para detener la carga de su teléfono, pulse de nuevo el botón de estado durante tres segundos.



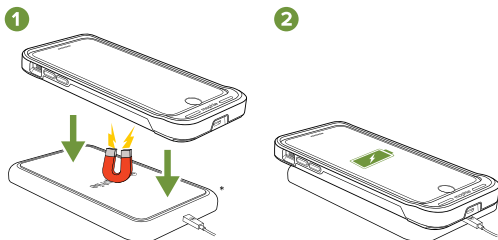
## Cómo cargar su funda *juice pack FLEX* (de forma inalámbrica)

Su funda *juice pack FLEX* se sujeta magnéticamente a los soportes y bases de carga **charge force** de mophie, alineándose de forma automática para una carga adecuada.

1. Coloque la funda **charge force** en un accesorio **charge force** de mophie o en una base de carga inalámbrica de mophie (el accesorio **charge force** y la base de carga inalámbrica no se incluyen).
2. La funda se alineará automáticamente para una carga adecuada.



\*El soporte **charge force** y la base de carga inalámbrica de mophie no se incluyen.

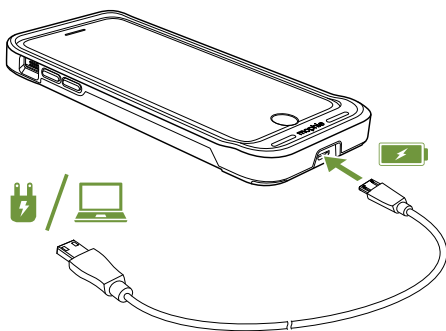


\*El soporte **charge force** y la base de carga inalámbrica de mophie no se incluyen.

Su funda **juice pack FLEX** funciona con todos los cargadores inalámbricos Qi compatibles. Asimismo, es compatible con otras tecnologías de carga inalámbrica, como las utilizadas en las cafeterías, en los vuelos de líneas aéreas, en las piezas de mobiliario con carga inalámbrica y en los vehículos de carga inalámbrica.

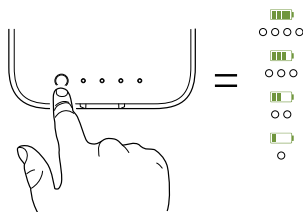
### **Cómo cargar su funda *juice pack FLEX* (de forma no inalámbrica)**

También puede utilizar el cable micro USB incluido para cargar su funda **juice pack FLEX** conectándolo a su ordenador o a cualquier fuente de alimentación con una salida USB, como el adaptador de pared USB incluido con su iPhone. Si su iPhone está colocado en la funda, primero se cargará el teléfono, y a continuación la funda.



## Cómo comprobar el estado de carga de su funda *juice pack FLEX*

Momentáneamente, pulse el botón de estado de su funda **juice pack FLEX** y los LED de estado indicarán el nivel de carga. Los cuatro LED significan que la funda está totalmente cargada, mientras que un LED significa que está prácticamente vacía. ¡Compruébalo antes de salir!



## Cómo cuidar su funda con batería integrada *juice pack FLEX*

- Guarde su funda **juice pack FLEX** en un lugar seco y alejado de la humedad y de materiales corrosivos.
- No limpie su funda **juice pack FLEX** con productos químicos, jabones o detergentes agresivos. Límpielas con un paño suave humedecido con agua.
- Asegúrese de que el puerto USB de la funda no esté sucio ni obstruido con otros residuos. Use un producto de aire comprimido periódicamente para garantizar que la abertura del puerto esté limpia.

- Recargue su funda **juice pack FLEX** una vez cada tres meses cuando no la esté utilizando. Si tiene previsto guardarla, cárguela antes durante una hora.

## **Garantía**

En mophie nos comprometemos a crear productos de la mejor calidad posible. Para respaldar esta afirmación, este producto tiene garantía de 2 años completo desde la fecha de compra. Esta garantía no afecta a los derechos legales que le correspondan. Guarde una copia del recibo como prueba de compra. Asegúrese de registrar el producto en [mophie.com](http://mophie.com). Si no se registra el producto o no se proporciona una prueba de compra, la garantía puede quedar anulada.

## **Exclusiones y limitaciones**

Excepto para la garantía limitada expresamente indicada o en la medida en que la ley aplicable lo restrinja o prohíba, mophie niega expresamente toda responsabilidad respecto a otras garantías expresas o implícitas, incluyendo cualquier garantía de calidad, comercialización o idoneidad para un propósito en particular, y usted acepta específicamente que mophie no será responsable de ningún daño especial, incidental, indirecto, punitivo ni consecuente por incumplimiento de una garantía de cualquier tipo en relación con los productos mophie. Además, y sin limitar el carácter general

de las anteriores exenciones de responsabilidad, la garantía limitada no cubre, bajo ninguna circunstancia, la sustitución ni el coste de ningún dispositivo electrónico ni propiedad personal que se encuentre dentro o fuera del producto mophie.

### **Servicio de atención al cliente**

Teléfono: 1-888-8mophie

Internacional: +1 (269) 743-1340

Sitio web: [www.mophie.com/cs](http://www.mophie.com/cs)

### **Advertencia**

Lea todas las instrucciones y advertencias antes de utilizar este producto. Un uso inadecuado del mismo puede causar daños en el producto, sobrecalentamiento, gases tóxicos, incendios o explosiones, daños de los que usted (el "Comprador") y no mophie llc (el "Fabricante") será responsable.

¡ADVERTENCIA! Este producto contiene imanes. Para reducir el riesgo de interferencia con otros equipos eléctricos, consulte a su médico y/o al fabricante del dispositivo antes de usar este producto si tiene implantado un marcapasos u otro dispositivo eléctrico.

☠ Antes de utilizar su batería **juice pack FLEX** primera vez, cárguela totalmente (de forma que cuando pulse el botón de estado de carga se iluminen los cuatro LED).



- X-8 No guarde el producto en un entorno a temperatura elevada, incluido el calor causado por luz solar intensa u otras formas de calor. No coloque el dispositivo cerca del fuego ni en otros entornos excesivamente calientes.
- X-8 Procure no someter el dispositivo a caídas, golpes, abrasiones u otros impactos. Si el dispositivo presenta algún daño, por ejemplo, abolladuras, perforaciones, roturas, deformaciones o corrosión, debido a cualquier causa, deje de utilizarlo. Póngase en contacto con el fabricante o deshágase de él de forma adecuada en el centro de reciclaje de baterías más cercano.
- X-8 No desmonte el producto ni intente repararlo o modificarlo de ningún modo.
- X-8 Si tiene alguna pregunta o desea ver las instrucciones acerca de las distintas formas de cargar el dispositivo, consulte la sección **Cómo cargar su funda juice pack FLEX** de este manual.
- X-8 No intente reemplazar ninguna pieza de este dispositivo.
- X-8 Si el Comprador adquiere este dispositivo para que lo utilice un menor, el adulto que realiza la compra acepta proporcionar al menor instrucciones y advertencias detalladas antes de su uso. De no hacerlo así, la responsabilidad será únicamente del comprador, quien acepta indemnizar al Fabricante por el uso inadecuado o diferente del previsto por parte de un menor.

- ✘ Todos los productos se han sometido a una exhaustiva inspección para garantizar su calidad. Si su dispositivo está demasiado caliente, desprende olor, está deformado, desgastado, cortado o experimenta o muestra algún fenómeno anómalo, deje de utilizar el producto inmediatamente y póngase en contacto con el Fabricante.
- ✘ Antes de guardar la batería durante un periodo prolongado, cárguela durante una hora.
- ✘ No tire nunca las baterías a la basura. De acuerdo con las leyes y normas medioambientales estatales y federales, está prohibido deshacerse de las baterías tirándolas a la basura. Lleve siempre las baterías usadas a su centro de reciclaje de baterías más próximo.

## **Información legal**

Este producto está diseñado para utilizarlo exclusivamente con el dispositivo apropiado. Consulte el embalaje del dispositivo para determinar si este producto es compatible con su dispositivo concreto. El Fabricante no se hace responsable de ningún daño a ningún dispositivo que se derive del uso de este producto.

El Fabricante no será de ningún modo responsable, ni ante usted ni ante un tercero, de ningún daño que usted o el tercero pudieran sufrir como resultado

del uso, intencionado o no, o de la mala utilización de este producto junto con cualquier dispositivo o accesorio distinto del dispositivo apropiado para el que se diseñó este producto. El Fabricante no será responsable de ningún daño que pudieran sufrir, tanto usted como un tercero, debido al uso inadecuado de este producto tal como se ha descrito anteriormente. Si usted es responsable del uso del producto con un dispositivo inadecuado y se produce algún daño como resultado de este, usted accede a indemnizar al Fabricante por cualquier lesión a un tercero o terceros.

mophie, juice pack, mophie loves you, Priority+, Stay Powerful, el diseño de cinco círculos y el logotipo de mophie son marcas registradas de mophie, Inc. iPhone es una marca registrada de Apple Inc., registrada en los Estados Unidos y en otros países. Lightning es una marca registrada de Apple Inc. Lightning es una marca registrada de Apple Inc. La marca comercial "iPhone" se utiliza con una licencia de Aiphone K. K. "Made for iPhone" significa que un accesorio electrónico ha sido diseñado para conectarse concretamente a un iPhone y cuenta con el certificado de conformidad del fabricante respecto a los estándares de rendimiento de Apple. Apple no será responsable del funcionamiento de este dispositivo ni de su conformidad con los estándares reguladores y de seguridad. Recuerde que el uso

de este accesorio con un iPhone puede afectar al rendimiento inalámbrico. El símbolo "Qi" es una marca comercial del Wireless Power Consortium. Todos los derechos reservados. Patentes: [mophie.com/patents](http://mophie.com/patents).

Este dispositivo cumple el apartado 15 de las Reglas de la FCC y el RSS-Gen para las reglas IC. El funcionamiento está sujeto a las dos condiciones siguientes: (1) este dispositivo no puede causar interferencias perjudiciales y (2) este dispositivo debe aceptar cualquier interferencia que reciba, incluidas las interferencias que puedan dar lugar a un funcionamiento no deseado.

NOTA: Este equipo se ha probado y ha demostrado que cumple los límites para un dispositivo digital Clase B en virtud del apartado 15 de las Reglas de la FCC. Estos límites están diseñados para proporcionar una protección razonable frente a interferencias perjudiciales en una instalación residencial. Este equipo genera, utiliza y puede irradiar energía de radiofrecuencia y, si no se instala y se utiliza de acuerdo con las instrucciones, puede causar interferencias perjudiciales para las comunicaciones de radio. Sin embargo, no existe garantía de que no se produzcan interferencias en una instalación determinada.

Si el equipo causa interferencias perjudiciales para la recepción de radio o televisión, lo que se puede

determinar al apagar y encender el equipo, el usuario debe intentar corregir dichas interferencias mediante la adopción de una o varias de las medidas siguientes:

- Reorientar o reubicar la antena de recepción.
- Aumentar la separación entre el equipo y el receptor.
- Conectar el equipo a un enchufe de un circuito diferente de aquel al que está conectado el receptor.
- Consultar al distribuidor o a un técnico experto para obtener ayuda.

**PRECAUCIÓN:** Para cumplir los límites del dispositivo digital Clase B, en virtud del apartado 15 de las Reglas de la FCC, este dispositivo debe usarse con periféricos certificados y cables blindados. Todos los periféricos deben estar blindados y conectados a tierra. El funcionamiento con periféricos no certificados o cables no blindados puede dar lugar a interferencias de radio o en la recepción.

**MODIFICACIÓN:** Cualquier cambio o modificación de este dispositivo podría anular la garantía.

Este dispositivo CUMPLE LAS NORMAS UL 60950-1 Y UL 2054, Y ESTÁ CERTIFICADO POR LA NORMA CSA N.º 60959-1.

## Bem-vindo

Obrigado por adquirir a capa com bateria mophie **juice pack FLEX** para iPhone 7. A capa **juice pack FLEX** proporciona proteção Iso-Flex a seu telefone e carga suficiente para durar o dia inteiro sem a necessidade de recarregá-lo. E recarregar a capa **juice pack FLEX** não poderia ser mais fácil — simplesmente encoste-a em um suporte mophie **charge force** (não incluído) ou coloque a capa sobre uma mophie wireless charging base (não incluída).

## Conteúdo da embalagem

- Capa com bateria mophie **juice pack FLEX** para iPhone 7
- Cabo de carregamento Micro USB
- Guia de início rápido

## Características

A bateria de polímero de lítio da capa com bateria mophie **juice pack FLEX** prolonga por muitas horas a vida útil da bateria de seu iPhone, proporcionando mais energia para tocar, falar, navegar e enviar mensagens, ao mesmo tempo em que oferece um design ergonômico com a proteção total de uma capa rígida.

## **Veja alguns dos motivos que fazem a capa *juice pack FLEX* ser tão boa:**

- Energia sem fio **charge force** — a capa **juice pack FLEX** é compatível com todos os suportes mophie **charge force** para casas, escritórios e carros (clique [aqui](#) para conferir os produtos mophie **charge force**). Ela também é adequada a qualquer carregador sem fio compatível com Qi.
- A tecnologia Iso-Flex da moldura da capa proporciona proteção reforçada em um design discreto, e seus cantos salientes proporcionam maior proteção contra arranhões e rachaduras da tela.
- (Respire um pouco) Capa ergonômica com bateria integrada, encaixe ajustável, proteção integral e resistência a impactos, feita para iPhone 7.
- Pressionar o botão de status por 3 segundos permite carregar seu telefone sempre que precisar. No entanto, mesmo no modo de espera, o telefone continua com a proteção Iso-Flex.
- O carregamento sem fio Priority+ fornece energia para o seu iPhone antes que a capa **juice pack** comece a recarregar.
- Acompanhe a carga da bateria com o indicador de status integrado com quatro luzes de LED. Você pode acompanhar o status de carregamento e a carga atual da bateria. Previna-se antes de sair!

- Recarregável por mais de 500 ciclos completos. Nossa capa foi desenvolvida para durar, permitindo que você faça mais, por mais tempo.
- Proteção embutida contra curtos-circuitos, sobrecarga e superaquecimento para que você possa carregá-la com segurança. Segurança em primeiro lugar!

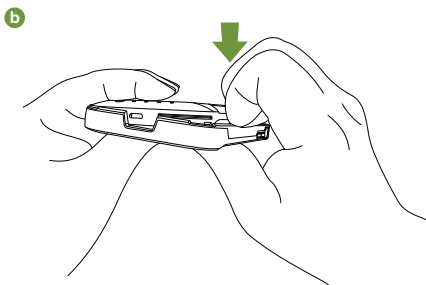
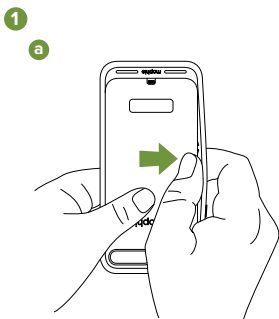
### **Compatibilidade**

- A capa com bateria mophie **juice pack FLEX** para iPhone 7 é projetada exclusivamente para o smartphone Apple iPhone 7. Não tente utilizá-la com qualquer outro dispositivo.
- As capas com bateria mophie **juice pack FLEX**, feitas para iPhone 7, são carregadas sem fio por qualquer suporte mophie **charge force** ou qualquer carregador sem fio compatível com Qi, e também são compatíveis com outras tecnologias de carregamento sem fio, como as usadas em cafeterias, aviões, móveis com carregamento sem fio e veículos com suporte a carregamento sem fio.

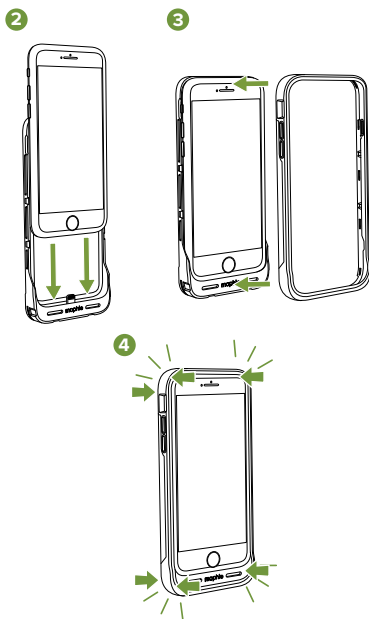


## Instalando o telefone na capa *juice pack FLEX*

- 1a. Puxe os lados da moldura frontal para o lado oposto da capa a fim de soltá-la.
- 1b. Remova a moldura pressionando a borda com os dedos enquanto pressiona o interior da capa para cima com os polegares.



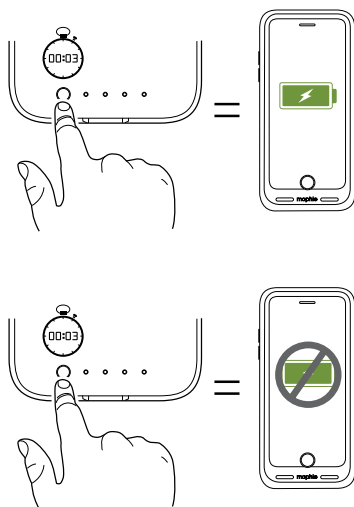
2. Mantendo o telefone na horizontal em relação à capa, encaixe-o horizontalmente no conector Lightning, que fica na parte inferior da capa **juice pack FLEX**.
3. Encaixe a moldura frontal da capa **juice pack FLEX** na parte traseira.
4. Pressione as duas partes da capa **juice pack FLEX** para que elas se encaixem perfeitamente nos quatro cantos. Quando a capa estiver perfeitamente encaixada, você ouvirá um “estalo”.



## Carregando o iPhone com a capa *juice pack FLEX*

**IMPORTANTE:** Antes de usar sua bateria *juice pack FLEX* pela primeira vez, carregue-a totalmente (para que, ao pressionar o botão do status de carga, todos os 4 pontos de luz de LED se acendam).

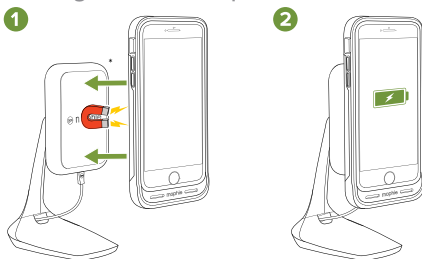
Para iniciar o carregamento do seu telefone, pressione o botão de status por três segundos. Para interromper o carregamento do seu telefone, pressione o botão de status novamente por três segundos.



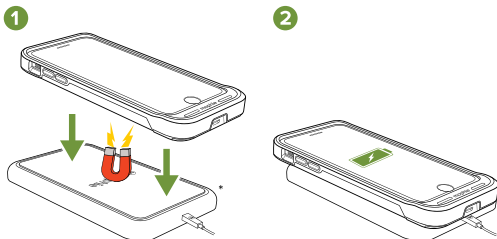
## Carregando a capa *juice pack FLEX* (sem fio)

A capa *juice pack FLEX* se conectará magneticamente aos suportes mophie **charge force** e às bases de carregamento sem fio, ajustando-se automaticamente à carga adequada.

1. Coloque a capa **charge force** encostada em um acessório mophie **charge force** ou em uma mophie wireless charging base (acessórios **charge force** e base de carregamento sem fio não incluídos).
2. A capa se ajustará automaticamente para um carregamento adequado.



\*El soporte **charge force** y la base de carga inalámbrica de mophie no se incluyen.

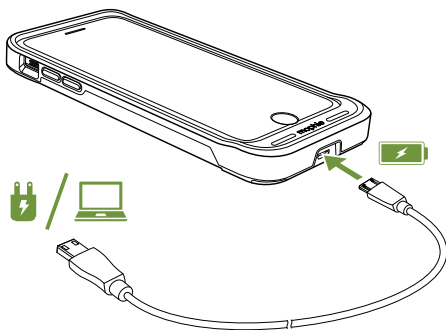


\*Suporte mophie **charge force** e wireless charging base não incluídos.

A capa **juice pack FLEX** também funcionará com carregadores sem fio compatíveis com Qi, e ela também é compatível com outras tecnologias de carregamento sem fio, como as usadas em cafeterias, aviões, móveis com carregamento sem fio e veículos compatíveis com carregamento sem fio.

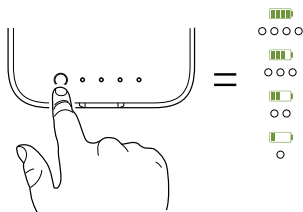
### **Carregando a capa *juice pack FLEX* (com fio)**

Também é possível usar o cabo micro USB fornecido para carregar a sua capa **juice pack FLEX**, conectando-a a um computador ou a qualquer fonte de energia com saída USB, como o adaptador de parede USB que vem com o iPhone. Se o iPhone estiver dentro da capa, ele carregará primeiro, e depois a capa será carregada.



## Verificação de status de carregamento da capa *juice pack FLEX*

Pressione por um momento o botão de status da capa **juice pack FLEX** para que os LEDs de status indiquem o nível de carga. Quatro LEDs acesos indicam que a capa está totalmente carregada, e um LED aceso significa que ela está quase descarregada. Previna-se antes de sair!



## Cuidados com a capa com bateria *juice pack FLEX*

- Mantenha a capa **juice pack FLEX** seca e longe de umidade e materiais corrosivos.
- Não limpe a capa **juice pack FLEX** com produtos químicos abrasivos, sabão ou detergentes. Basta limpar a estrutura com um pano macio e umedecido com água.
- Certifique-se de que a porta USB da capa não esteja suja de fiapos ou outros detritos. Periodicamente, use um produto de ar comprimido para limpar as aberturas da porta.

- Recarregue a capa **juice pack FLEX** uma vez a cada três meses, caso não a use com frequência. Se pretende guardá-la por tempo indeterminado, carregue-a por uma hora.

## **Garantia**

Na mophie, estamos empenhados em fabricar produtos da mais alta qualidade. Para garantir isso, este produto tem uma garantia de 2 anos inteiro a contar da data da compra. Esta garantia não afeta seus direitos estatutários. Mantenha uma cópia do seu recibo de compra como comprovante de compra. Certifique-se de registrar seu produto em [mophie.com](http://mophie.com). Não registrar o seu produto e/ou não apresentar o comprovante de compra poderá invalidar a garantia.

## **Exclusões e limitações**

Exceto quanto à garantia limitada expressamente especificada ou até o ponto em que esta restrição seja expressamente proibida pela lei aplicável, a mophie expressamente renuncia a todas e quaisquer outras garantias expressas ou implícitas, incluindo qualquer garantia de qualidade, comercialização ou adequação para finalidade específica, e você concorda especificamente que a mophie não será responsável por quaisquer danos especiais, acidentais, indiretos, punitivos ou decorrentes da violação de qualquer garantia de qualquer tipo em qualquer produto

mophie. Além de sem limites à generalidade das renúncias anteriores, a garantia limitada não cobrirá, em hipótese alguma, a substituição ou o custo de qualquer dispositivo eletrônico ou propriedade pessoal, dentro ou fora do produto mophie.

### **Serviço ao cliente**

Telefone: 1-888-8mophie

Internacional: +1 (269) 743-1340

Site: [www.mophie.com/cs](http://www.mophie.com/cs)

### **Advertência**

Leia todas as instruções e todos os avisos antes de utilizar este produto. A utilização incorreta poderá resultar em danos ao produto, calor excessivo, vapores tóxicos, incêndio ou explosão, pelos quais o utilizador (“Comprador”), e não a mophie llc (“Fabricante”), será responsável.

**AVISO!** Este produto contém imãs. Para reduzir o risco de interferência com outros equipamentos elétricos, se você tiver um marca-passo ou outro dispositivo elétrico implantado, consulte seu médico e/ou o fabricante do dispositivo antes de utilizar este produto.

- ⚠ Antes de usar sua bateria **juice pack FLEX** pela primeira vez, carregue-a totalmente (para que, ao pressionar o botão do status de carga, todos os 4 pontos de luz de LED se acendam).



- X-3 Não armazene o dispositivo em um ambiente com alta temperatura, incluindo calor causado por luz solar intensa ou outras formas de calor. Não coloque o dispositivo no fogo ou em outros ambientes excessivamente quentes.
- X-3 Cuidado com quedas, colisões e abrasões ou outros impactos sobre este dispositivo. Em caso de dano ao dispositivo, tais como batidas, perfurações, rasgos, deformações ou corrosão, não importa a causa, interrompa a utilização. Entre em contato com o Fabricante ou descarte o produto de maneira adequada, no centro local de reciclagem de baterias.
- X-3 Não desmonte este dispositivo ou tente adaptá-lo ou modificá-lo de alguma forma.
- X-3 Em caso de dúvidas ou instruções para os vários métodos de carregamento do dispositivo, consulte a seção “Carregamento da capa **juice pack FLEX**” deste manual.
- X-3 Não tente substituir nenhuma peça deste dispositivo.
- X-3 Se for intenção do Comprador que este dispositivo seja utilizado por um menor, o adulto comprador aceita fornecer instruções e avisos detalhados a qualquer menor antes da utilização. A não observância dessa situação é responsabilidade única do Comprador, que aceita indenizar o Fabricante por qualquer utilização não intencional ou inadequada por um menor.

- X-3 Todos os produtos foram submetidos a uma rigorosa inspeção de garantia de qualidade. Se, em sua opinião, o seu dispositivo estiver excessivamente quente, emitir odores, estiver deformado, arranhado ou cortado, ou estiver aparentando ou demonstrando um fenômeno anormal, interrompa imediatamente a utilização do produto e contate o Fabricante.
- X-3 Antes de armazenar a sua bateria por um longo período, carregue-a por uma hora.
- X-3 Nunca descarte as baterias no lixo. O descarte de baterias no lixo é ilegal, segundo as leis e regulamentos ambientais estaduais e federais. Leve sempre as baterias usadas para o centro local de reciclagem de baterias.

### **Aspectos legais**

Este produto é destinado somente ao uso em conjunto com o dispositivo apropriado. Consulte a embalagem do seu dispositivo para determinar se este produto é compatível com o seu dispositivo específico. O fabricante não é responsável por quaisquer danos a qualquer dispositivo ocorridos durante o uso deste produto.

O fabricante não deve ser responsável de nenhuma forma por você ou qualquer terceiro por quaisquer danos que você ou qualquer terceiro possa sofrer como resultado do uso, intencional ou não, uso indevido

deste produto em conjunto com qualquer dispositivo ou acessório além do dispositivo apropriado para o qual este produto é projetado. O fabricante não será responsável por quaisquer danos que você ou qualquer terceiro possa sofrer como resultado do mau uso deste produto conforme detalhado acima. Se você for o responsável pelo uso do produto com um dispositivo não intencionado e tal uso resultar em danos, você concorda em indenizar o fabricante por quaisquer ferimentos resultantes a quaisquer terceiros.

mophie, juice pack, mophie loves you, Priority+, Stay Powerful, o desenho dos cinco círculos e o logotipo mophie são marcas registradas da mophie, inc. iPhone é marca registrada da Apple Inc., registrada nos E.U.A e em outros países. Lightning é marca registrada da Apple Inc. A marca "iPhone" é usada sob licença da Aiphone K.K. "Made for iPhone" significa que um acessório eletrônico foi designado para conexão específica a iPhone, e foi certificado pelo desenvolvedor como compatível com os padrões de desempenho. A Apple não é responsável pela operação deste dispositivo ou sua conformidade com os padrões de segurança e regulatórios. Observe que o uso deste acessório com iPhone pode afetar o desempenho sem fio. O símbolo 'Qi' é uma marca do Wireless Power Consortium. Todos os direitos reservados. Patentes: [mophie.com/patents](http://mophie.com/patents).

Este dispositivo está em conformidade com a parte 15 das Regras FCC e RSS-Gen das Regras IC. A operação está sujeita às duas condições seguintes:(1) Este dispositivo não pode causar interferências prejudiciais, e, (2) este dispositivo deve aceitar qualquer interferência recebida, incluindo interferência que possa causar operação indesejada.

NOTA: Este equipamento foi testado e comprovadamente atende aos limites de um dispositivo digital de Classe B, em conformidade com a parte 15 das Regras FCC. Estes limites foram estabelecidos para fornecer proteção razoável contra interferências prejudiciais em uma instalação residencial. Este equipamento gera, usa e pode irradiar energia de radiofrequência, e, se não for instalado e utilizado conforme as instruções, pode causar interferências prejudiciais a radiocomunicações. Entretanto, não existe garantia de que não haverá interferência em uma determinada instalação.

Se este equipamento causar interferência prejudicial à recepção de rádio ou televisão, o que pode ser determinado ao desligar e ligar o equipamento, recomendamos que o usuário tente corrigir a interferência por meio de uma ou mais das medidas que seguem:

- Reposicione ou reloque a antena receptora.
- Aumente o espaço que separa o equipamento e o receptor.
- Conecte o equipamento a uma tomada em um circuito diferente do circuito em que o receptor estiver conectado.
- Consulte o revendedor ou um técnico especializado para suporte.

**CUIDADO:** Para estar em conformidade com os limites do dispositivo digital de Classe B, segundo a Parte 15 das Regras FCC, este dispositivo deve ser usado com periféricos certificados e cabos blindados. Todos os periféricos devem ser blindados e aterrados. A operação com periféricos não certificados ou cabos não blindados poderá resultar em interferências de rádio ou recepção.

**MODIFICAÇÃO:** Quaisquer alterações ou modificações realizadas neste dispositivo podem invalidar a garantia.

Este dispositivo **ESTÁ EM CONFORMIDADE COM A UL STD 60950-1, CERTIFICADO DE ACORDO COM A CSA STD NO. 60959-1, EM CONFORMIDADE COM A UL STD. 2054.**

## Приветствуем вас!

Благодарим за приобретение чехла-аккумулятора morphe juice pack FLEX, созданного для iPhone 7. Чехол-аккумулятор juice pack обеспечит защиту Iso-Flex и питание вашего телефона на протяжении всего дня. Вам никогда не придется искать розетку! И нет ничего проще, чем зарядить чехол juice pack FLEX — просто приложите его к держателю morphe charge force (в комплект не входит) или поставьте на беспроводную зарядную станцию morphe wireless charging base (в комплект не входит).

## В комплект входят:

- Чехол-аккумулятор morphe juice pack FLEX, созданный для iPhone 7
- Зарядный кабель микро-USB
- Краткое руководство пользователя

## Технические возможности

Встроенный в чехол morphe juice pack FLEX литий-полимерный аккумулятор продлевает срок службы батареи вашего iPhone на многие часы, позволяя вам слушать музыку, разговаривать, бродить по интернету и отправлять сообщения — все это в удобной эргономичной конструкции в твердом корпусе, обеспечивающем полную защиту от удара.

## **Вот всего несколько причин, почему чехол-аккумулятор *juice pack FLEX* столь хорош:**

- функция беспроводной **charge force**: чехол **juice pack FLEX** со всеми держателями **mophie charge force** — для дома, рабочего стола и автомобиля (ознакомьтесь с продукцией **mophie charge force** можно здесь [Link to <http://www.mophie.com/shop/wireless>]). Он также работает с любым Qi-совместимым беспроводным зарядным устройством.
- использованная в каркасе чехла технология Iso-Flex обеспечивает надежную защиту телефона, а приподнятые углы дополнительно защищают экран от царапин и трещин.
- (вдохните...) эргономичный дизайн, облегачающая форма, полная защита от ударного воздействия — и все это в одном чехле-аккумуляторе для iPhone 7.
- нажмите на кнопку «status», удерживая ее 3 секунды, и вы сможете зарядить телефон, где бы вы ни находились. При этом даже в режиме ожидания ваш телефон всегда обеспечен защитой Iso-Flex.
- функция беспроводной зарядки Priority+ обеспечивает сначала зарядку вашего iPhone и только потом — чехла-аккумулятора **juice pack**.
- имеет светодиодный индикатор LED с

четырьмя режимами работы. Вы можете отслеживать уровень заряда и изношенности батареи. Вы всегда знаете о состоянии аккумулятора;

- ресурс составляет 500 полных циклов. Наш чехол-аккумулятор создан для длительной работы — вы можете делать больше;
- встроенная защита от короткого замыкания, избыточного заряда и высокой температуры — вы можете спокойно заряжать телефон. Безопасность прежде всего!

### **Совместимость**

- Чехол-аккумулятор morpie **juice pack FLEX** для iPhone 7 предназначен исключительно для смартфона Apple iPhone 7. Не используйте его с другими устройствами.
- Чехлы-аккумуляторы morpie **juice pack FLEX**, созданные для iPhone 7, обеспечивают беспроводную зарядку с использованием любого держателя morpie **charge force** или Qi-совместимого беспроводного зарядного устройства. Чехлы также совместимы с другими технологиями беспроводной зарядки, например используемыми в кафе, самолетах, мебельных изделиях, оснащенных функцией беспроводной зарядки, и серийных автомобилях, поддерживающих данную функцию.



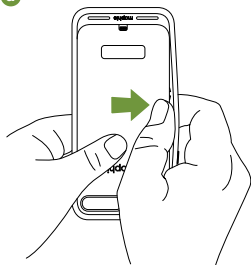
## **Установка телефона в чехол *juice rack FLEX***

- 1a. Чтобы ослабить крепление чехла, удалите боковые панели его фронтальной рамы.
- 1b. Чтобы снять раму, пальцами нажмите вниз край рамы, при этом нажимая вверх большим пальцем с внутренней стороны чехла.

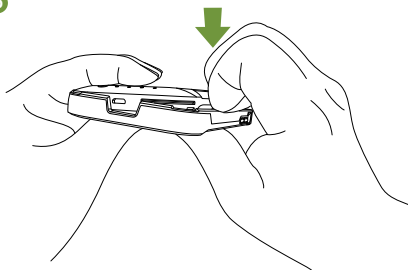
2. Удерживая телефон параллельно чехлу, вставьте его в чехол до самого основания так, чтобы разъемы Lightning в нижней части чехла **juice pack FLEX** соединились с телефоном.
3. Установите верхнюю часть чехла **juice pack FLEX** на нижнюю часть.
4. Соедините обе половины чехла **juice pack**

1

a

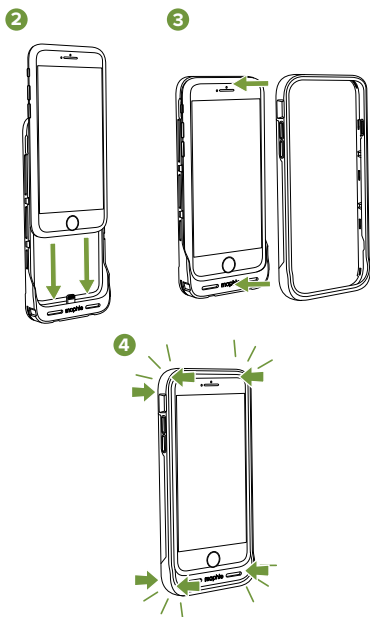


b



**FLEX** по всем четырем углам. В случае

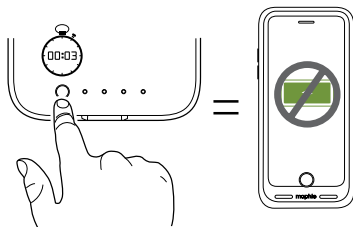
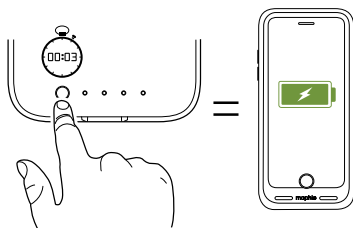
успешного соединения обеих частей  
послышится «щелчок».



## Зарядка iPhone с помощью чехла *juice pack FLEX*

**ВНИМАНИЕ!** Перед первым использованием аккумулятора *juice pack FLEX* полностью зарядите его (при нажатии на кнопку «status» должны гореть все 4 индикатора состояния LED).

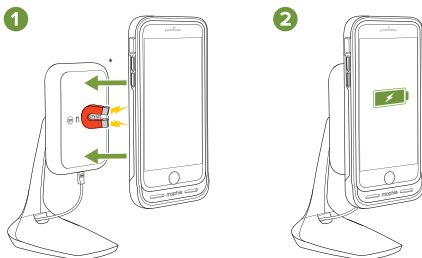
Нажмите кнопку «status» и удерживайте ее в течение 3 секунд. Зарядка начнется автоматически. Чтобы остановить зарядку телефона, снова нажмите кнопку «status» и удерживайте ее в течение 3 секунд.



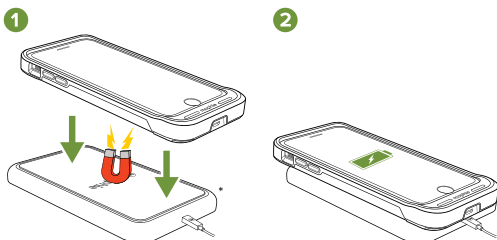
## Зарядка чехла *juice pack FLEX* (беспроводная)

Чехол *juice pack FLEX* крепится на магнитах к держателям *mophie charge force* и беспроводным зарядным станциям, обеспечивая автоматическое центрирование для надлежащей зарядки.

1. Расположите чехол **charge force** на аксессуаре *mophie charge force* или беспроводной зарядной станции *mophie wireless charging base* (аксессуар *charge force* и беспроводная зарядная станция в комплект не входят).
2. Центрирование чехла для надлежащей зарядки будет выполнено автоматически.



\*держатель *mophie charge force* и беспроводная зарядная станция в комплект не входят.

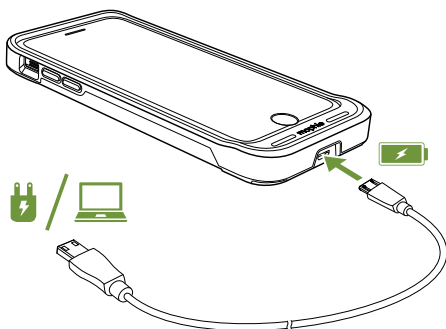


\*держатель *mophie charge force* и беспроводная зарядная станция *wireless charging base* в комплект не входят.

Чехол **juice pack FLEX** также работает со всеми Qi-совместимыми беспроводными зарядными устройствами и другими технологиями беспроводной зарядки, например используемыми в кафе, самолетах, мебельных изделиях, оснащенных функцией беспроводной зарядки, и серийных автомобилях, поддерживающих данную функцию.

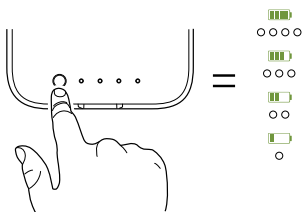
### **Зарядка чехла *juice pack FLEX* (проводная)**

Чтобы зарядить чехол **juice pack FLEX**, можно также использовать поставляемый микро USB-кабель. Подсоедините его к компьютеру или любому источнику питания, имеющему USB-разъем (можно воспользоваться поставляемым с iPhone USB-адаптером для подключения к настенной розетке). Если iPhone находится в чехле, сначала выполняется зарядка телефона и только потом — чехла.



## Проверка состояния заряда чехла *juice pack FLEX*

Нажмите на кнопку «status», и индикаторы LED отобразят уровень заряда чехла *juice pack FLEX*. Четыре горящих индикатора LED обозначают максимальный уровень заряда. Если горит один индикатор LED, чехол-аккумулятор практически разряжен. Вы всегда знаете о состоянии аккумулятора!



## Уход за чехлом-аккумулятором *juice pack FLEX*

- Храните чехол-аккумулятор *juice pack FLEX* в сухом месте. Не подвергайте его воздействию влаги и вызывающих коррозию материалов.
- Для чистки чехла *juice pack FLEX* не используйте агрессивные химикаты, мыло и синтетические моющие средства. Просто протрите их мягкой влажной ветошью.
- Следите за тем, чтобы USB-порт чехла не покрывался пылью или иными инородными частицами. Периодически продувайте порт сжатым воздухом.

- Если чехол **juice pack FLEX** не используется, заряжайте его аккумулятор каждые три месяца. Прежде чем поместить чехол на хранение, зарядите его в течение одного часа.

## **Гарантийные условия**

Компания morphie стремится производить продукцию высочайшего качества. В подтверждение этого мы предлагаем полную 2 года гарантию на данное устройство (действует со дня продажи). Данная гарантия не ограничивает Ваши законные права. Сохраните копию чека для подтверждения факта покупки. Обязательно зарегистрируйте приобретенное изделие на веб-сайте [morphie.com](http://morphie.com). В случае отсутствия регистрации изделия на веб-сайте и/или подтверждения факта его покупки гарантия может быть признана недействительной.

## **Исключения и ограничения**

За исключением ограниченной гарантии, прямо предусмотренной настоящим документом, а также в рамках, в которых действующим законодательством предусмотрены какие-либо ограничения и запреты, компания morphie прямо отказывается от любых иных гарантий, явно выраженных или подразумеваемых, включая любые гарантии, имеющие отношение к качеству, коммерческой пригодности либо



пригодности для определенных целей, и настоящим вы соглашаетесь с тем, что morphie не несет ответственности за какие-либо особые, случайные, косвенные, штрафные и последующие убытки, возникающие в связи с нарушением гарантийных условий на любое изделие morphie. В дополнение и без ограничения общего характера вышеизложенных оговорок об ограничении ответственности, данная ограниченная гарантия ни при каких обстоятельствах не распространяется на замену и возмещение стоимости каких-либо электронных устройств или личного имущества, используемого внутри изделия morphie или за его пределами.

### **Служба поддержки клиентов**

Телефон: 1-888-8morphie

Международный номер: +1 (269) 743-1340

Веб-сайт: [www.morphie.com/cs](http://www.morphie.com/cs)

### **Внимание!**

Перед использованием данного изделия прочтите все инструкции и предупреждения. Ненадлежащее использование этого изделия может вызвать выход его из строя, перегрев, токсичные испарения, пожар или взрыв, за ущерб от которых несет ответственность пользователь ("Покупатель"), а не компания morphie Inc ("Изготовитель").

**ВНИМАНИЕ!** Данный продукт содержит магниты и может оказывать влияние на другое электрическое оборудование. Если вы пользуетесь кардиостимулятором или другими имплантированными электрическими устройствами, перед использованием данного продукта проконсультируйтесь со своим врачом и (или) производителем такого устройства.

- ⓧ Перед первым использованием аккумулятора **juice pack FLEX** полностью зарядите его (при нажатии на кнопку «status» должны гореть все 4 индикатора состояния LED).
- ⓧ Не храните изделие при высокой температуре, в том числе на солнце или вблизи других источников тепла. Не оставляйте изделие вблизи огня или нагретых объектов.
- ⓧ Не роняйте, не бейте и не прикладывайте силу к данному изделию. Если изделие имеет какие-либо повреждения, например вмятины, проколы, подтеки, признаки деформации, коррозию и пр., прекратите его использование. Свяжитесь с Производителем или обратитесь в центр по утилизации аккумуляторов.
- ⓧ Не разбирайте изделие и не вносите никаких изменений в его конструкцию.
- ⓧ Вопросы и ответы, а также способы зарядки аккумулятора приведены в разделе «Зарядка чехла-аккумулятора **juice pack FLEX**» данного Руководства.

- ✘ Не пытайтесь произвести замену любых частей изделия.
- ✘ Если Покупатель предполагает, что изделие будет использоваться несовершеннолетними, совершеннолетнее лицо, приобретшее данное изделие, обязано провести инструктаж по его использованию с несовершеннолетними. Покупатель несет исключительную ответственность за проведение указанного инструктажа и настоящим освобождает Производителя от любой ответственности за любое ненамеренное/ненадлежащее использование изделия несовершеннолетним лицом.
- ✘ Все выпускаемые изделия проходят тщательную проверку качества. Если вы обнаружите, что приобретенное изделие имеет чрезмерную температуру, источает запах, деформировано, имеет следы износа, трещины или признаки ненадлежащего функционирования, немедленно прекратите его использование и свяжитесь с Производителем.
- ✘ Прежде чем поместить аккумулятор на длительное хранение, зарядите его в течение одного часа.

- ✘ Категорически запрещено выбрасывать аккумулятор вместе с бытовыми отходами. Утилизация аккумуляторов в составе бытовых отходов является нарушением федерального и местного экологического законодательства. Отработавшие батареи следует сдавать в пункт утилизации аккумуляторов.

### **Юридическая информация**

Данное изделие предназначено для использования только с определенным устройством. Изучите информацию на упаковке, чтобы определить, совместимо ли данное изделие с определенным устройством. Изготовитель не несет ответственности за повреждение любого устройства в результате использования данного изделия.

Изготовитель ни при каких обстоятельствах не несет перед пользователем и перед третьей стороной ответственности за ущерб, который пользователь или третья сторона могли понести в результате использования, в соответствии или не в соответствии с его предназначением, либо неверного использования этого изделия совместно с каким-либо устройством или принадлежностью кроме соответствующего устройства, для которого предназначено это изделие. Изготовитель не несет ответственности за любой ущерб, который пользователь или третья сторона могли понести

в результате неверного использования этого изделия, как было описано выше. Если Покупатель несет ответственность за использование изделия с ненадлежащим устройством или его повреждение в результате такого использования, то Покупатель соглашается освободить Изготовителя от ответственности за любое повреждение перед третьей(-ими) стороной(-ами).

mophie, juice pack, mophie loves you, Priority+, Stay Powerful, композиция «пять кругов» и логотип mophie являются торговыми знаками компании mophie, inc. iPhone является торговым знаком компании Apple Inc., зарегистрированной в США и в других странах. Lightning является товарным знаком Apple Inc. Товарный знак iPhone используется по лицензии Airphone K.K. «Сделано для iPhone» означает, что данное электронное устройство предназначено для использования исключительно с iPhone и имеет сертификат разработчика, подтверждающий соответствие всем техническим требованиям Apple. Apple не несет ответственности за эксплуатацию данного устройства и его соответствие стандартам безопасности и требованиям регулирующих органов. Следует иметь в виду, что использование данного устройства с iPhone может повлиять на качество беспроводного соединения. Обозначение Qi является товарным знаком Wireless Power Consortium. Патенты: [mophie.com/patents](http://mophie.com/patents).

Настоящее устройство соответствует требованиям, изложенным в части 15 Правил Федеральной комиссии по связи США (FCC) и в Общих правилах эксплуатации радиочастотного оборудования. При работе устройства должны соблюдаться два следующих условия: (1) данное устройство не должно создавать вредных помех; (2) данное устройство должно выдерживать любые внешние помехи, включая помехи, которые могут привести к неправильной работе устройства.

**ПРИМЕЧАНИЕ:** данное оборудование прошло испытания и признано соответствующим установленным предельным значениям для цифровых устройств класса В, описанным в части 15 Правил Федеральной комиссии по связи США (FCC). Данные ограничения предназначены для обеспечения приемлемой защиты от помех при установке и использовании зарядного устройства в жилых помещениях. Данное устройство генерирует, использует и излучает радиочастотную энергию и при установке и эксплуатации с нарушением инструкций может создавать помехи для радиосвязи. Однако в отдельных случаях помехи могут возникнуть и при правильном использовании устройства.

Если данный прибор создает помехи для приема радио- или телевизионных сигналов, что можно

определить путем включения и выключения прибора, пользователю следует устранить помехи одним из перечисленных ниже способов:

- Изменить ориентацию или местоположение приемной антенны.
- Увеличить расстояние между прибором и приемником.
- Подключить прибор к электрической розетке в цепи, отличной от той, к которой подключен приемник.
- Обратиться за помощью к продавцу прибора или опытному специалисту по теле- и радиотехнике.

**ПРЕДОСТЕРЕЖЕНИЕ!** С целью обеспечения соответствия ограничениям на цифровые устройства класса В (согласно части 15 правил Федеральной комиссии по связи США (FCC)) данное устройство должно использоваться с сертифицированным периферийным оборудованием и экранированными кабелями. Все внешнее оборудование должно быть защищено и заземлено. Применение неодобренного внешнего оборудования или неэкранированных кабелей может создавать помехи для приема радиосигналов.

**МОДИФИКАЦИЯ:** Внесение любых изменений или модификаций в данное устройство может привести к аннулированию гарантии на него.

Настоящее изделие соответствует стандарту UL STD 60950-1, сертифицировано по стандарту CSA STD 60959-1 и соответствует стандарту UL STD. 2054.



## Hoş Geldiniz

iPhone 7 için geliştirilen mophie **juice pack FLEX** bataryalı kılıfı aldığınız için teşekkür ederiz. **juice pack** kılıfınız telefonunuza Iso-Flex korumasının yanı sıra güç çıkışı bulmanıza gerek kalmadan gün boyunca ihtiyacı olan gücü sağlar. Üstelik **juice pack FLEX** kılıfınızı şarj etmek çok kolay. Kılıfı mophie **charge force** telefon tutucuya (ürünle verilmez) veya mophie wireless charging base'in (ürünle verilmez) üzerine yerleştirmeniz yeterli.

## Kutu içeriği

- iPhone 7 için geliştirilen mophie **juice pack FLEX** bataryalı kılıf
- Mikro USB şarj kablosu
- Hızlı başlangıç kılavuzu

## Özellikler

mophie **juice pack FLEX** bataryalı kılıfınızın lityum polimer bataryası, sert kılıf korumasıyla rahat ve ergonomik bir tasarıma sahiptir ve iPhone'unuzun batarya ömrünü saatlerce uzatarak müzik dinlemeniz, konuşmanız, sörf yapmanız ve mesaj/dosya göndermeniz (rock, talk, surf and send) için daha fazla güç sağlar.

## İşte *juice pack FLEX* kılıfınızın diğer harika özelliklerinden birkaçı:

- **charge force** kablosuz güç - **juice pack FLEX** kılıf evinizde, masanızda ve arabanızdaki mophie **charge force** telefon tutucularıyla uyumludur (mophie **charge force** ürünlerini incelemek için [buraya](#) tıklayın). Ayrıca tüm Qi uyumlu kablosuz şarj aygıtlarıyla da uyumludur.
- Kılıfın çerçevesine eklenen Iso-Flex teknolojisi göze batmayan tasarımıyla sert bir koruma sağlarken yükseltilmiş köşeler ekran çizilmelerine ve kırılmalarına karşı ekstra koruma sağlar.
- (Rahat bir nefes alın) iPhone 7 için geliştirilen ergonomik, aygıtınıza tam oturan, tam korumalı ve darbe dirençli ikisi bir arada kılıf ve batarya.
- Durum düğmesini 3 saniye basılı tutarak telefonunuzu dilediğiniz an şarj edebilirsiniz. Bekleme modundayken dahi telefonunuz Iso-Flex koruması altındadır.
- Priority+ kablosuz şarj özelliği, **juice pack FLEX** kılıfı yeniden şarj olmaya başlamadan önce ilk olarak iPhone'unuza güç sağlar.
- Dâhilî dört ışıklı LED durum göstergesiyle batarya gücünü kolayca takip edebilirsiniz. Şarj durumunu ve mevcut batarya ömrünü izleyebilirsiniz. Yola çıkmadan önce öğrenin!
- 500'den fazla tam döngü ile şarj edilebilir.

Kılıfımız son derece dayanıklıdır; böylece daha uzun süreyle, daha fazlasını yapabilirsiniz.

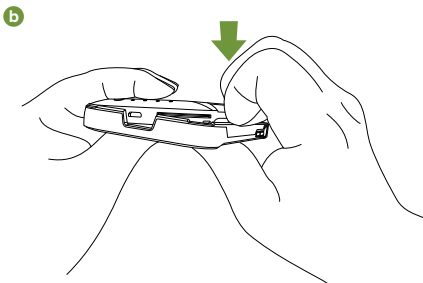
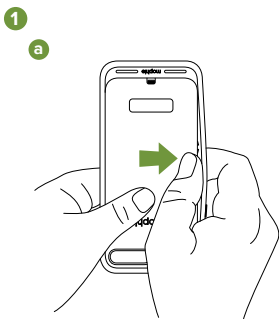
- Entegre kısa devre, aşırı şarj ve sıcaklık koruması ile kılıfınızı güvenle şarj edebilirsiniz. Güvenlik Önceliğimizdir!

## Uyum

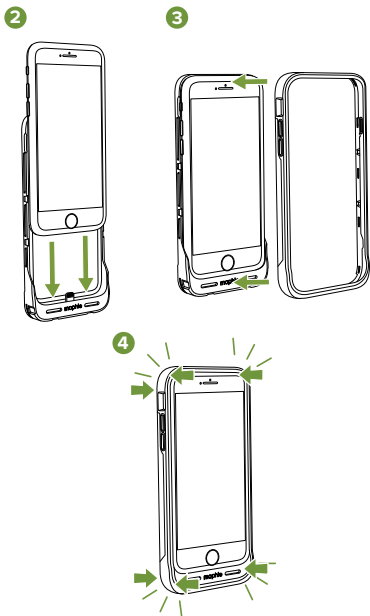
- iPhone 7 için geliştirilen mophie **juice pack FLEX** bataryalı kılıf sadece Apple iPhone 7 ile kullanılmak üzere tasarlanmıştır. Lütfen diğer aygıtlarla kullanmayın.
- iPhone 7 için geliştirilen mophie **juice pack FLEX** bataryalı kılıf, tüm mophie **charge force** telefon tutucuları ve Qi uyumlu tüm kablosuz şarj aygıtlarından kablosuz şekilde şarj olur ve ayrıca kahve dükkânlarında, uçaklarda, kablosuz şarj özellikli mobilyalarda ve kablosuz şarjı destekleyen taşıtlarda kullanılanlar gibi diğer kablosuz şarj teknolojileri ile de uyumludur.

## Telefonunuzun *juice pack FLEX* kılıfa yerleřtirilmesi

- 1a. Gevřetmek iin n erevenin kenarlarını kılıftan dıřarıya dođru ekin.
- 1b. Bařparmaklarınızla kılıfın iine bastırırken diđer parmaklarınızla kenarına bastırarak ereyi ıkarın.



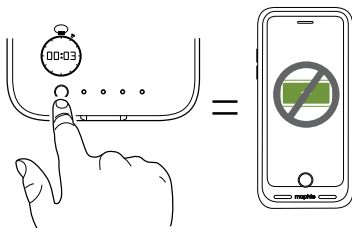
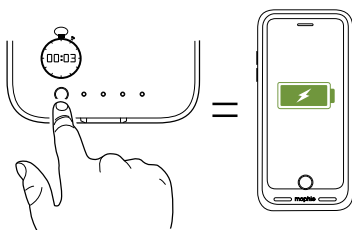
2. Telefonunuzu kılıfa paralel tutarak **juice pack FLEX** kılıfınızın arka alt kısmında yer alan Lightning konektörüne doğru kaydırın.
3. **juice pack FLEX** kılıfın ön çerçevesini arka kısma oturtun.
4. **juice pack FLEX** kılıfın iki parçasını dört köşeden ittirerek birbirine geçirin. Her köşeden yerine oturma sesi duyulması kılıfın başarılı şekilde kapandığını gösterecektir.



## juice pack FLEX kılıf ile iPhone'unuzun şarj edilmesi

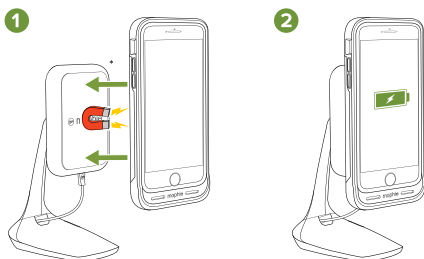
ÖNEMLİ: juice pack FLEX bataryanızı ilk kez kullanmadan önce tamamen şarj edin (şarj durum düğmesine bastığınızda 4 durum LED'i de yanmalıdır).

Telefonunuzu şarj etmeye başlamak için durum düğmesini üç saniye basılı tutun. Telefonunuzu şarj etmeyi durdurmak için durum düğmesini tekrar üç saniye basılı tutun.

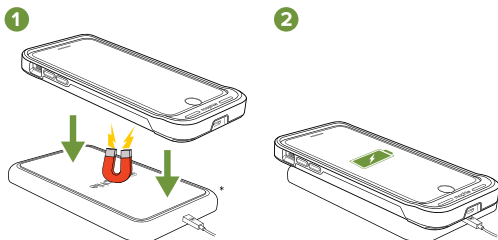


**juice pack FLEX** kılıfınızın **şarj edilmesi (kablosuz)**  
**juice pack FLEX** kılıfınız mophie **charge force** telefon tutuculara ve kablosuz şarj ünitelerine manyetik olarak bağlanır ve sorunsuz bir şarj için kılıfın konumu otomatik olarak ayarlanır.

1. **charge force** kılıfı bir mophie **charge force** aksesuarına veya mophie wireless charging base'e yerleştirin (**charge force** aksesuarı ve kablosuz şarj ünitesi ürünle verilmez).
2. Sorunsuz bir şarj için kılıfın konumu otomatik olarak ayarlanır.



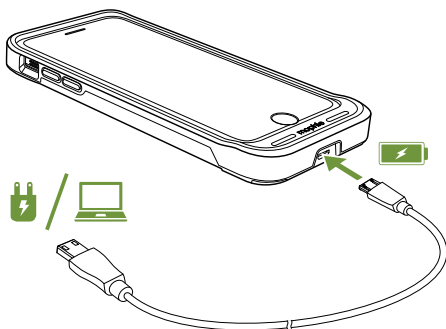
\*mophie **charge force** telefon tutucu ve kablosuz şarj ünitesi ürünle verilmez.



\*mophie **charge force** telefon tutucu ve wireless charging base ürünle verilmez.

**juice pack FLEX** kılıf Qi uyumlu tüm kablosuz şarj aygıtlarıyla çalışır ve ayrıca kahve dükkânlarında, uçaklarda, kablosuz şarj özellikli mobilyalarda ve kablosuz şarjı destekleyen tüketici taşıtlarında kullanılanlar gibi diğer kablosuz şarj teknolojileri ile de uyumludur.

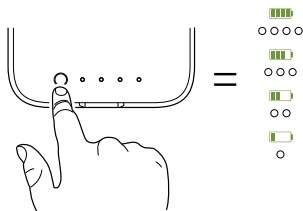
**juice pack FLEX kılıfınızın şarj edilmesi (kablolu)**  
juice pack FLEX kılıfınızı şarj etmek için ayrıca ürünle birlikte verilen mikro USB kablosunu bilgisayarınıza veya iPhone'unuz ile verilen USB duvar adaptörü gibi USB çıkışlı başka bir güç kaynağına bağlayabilirsiniz. iPhone'unuz kılıfın içindeyse önce iPhone'unuz, daha sonra kılıf şarj olacaktır.





## **juice pack FLEX kılıfınızın şarj durumunun kontrol edilmesi**

juice pack FLEX kılıfınızın durum düğmesine kısaca bastığınızda durum LED'leri şarj düzeyini gösterir. Dört LED kılıfın tamamen şarj olduğu, bir LED ise neredeyse boş olduğu anlamına gelir. Yola çıkmadan önce öğrenin!



## **juice pack FLEX bataryalı kılıfınızın bakımı**

- juice pack FLEX kılıfınızı nem ve aşındırıcı materyallerden uzakta, kuru bir yerde muhafaza edin.
- juice pack FLEX kılıfınızı sert kimyasallar, sabunlar veya deterjanlarla temizlemeyin. Yumuşak ve suyla nemlendirilmiş bir bezle silinmesi yeterlidir.
- Kılıfınızın USB bağlantı noktasında hav veya başka birikintilerin olmadığından emin olun. Bağlantı noktasının temiz olduğundan emin olmak için düzenli aralıklarla basınçlı havalı bir ürün kullanın.

- Kullanılmadığı zamanlarda **juice pack FLEX** kılıfınızı üç ayda bir yeniden şarj edin. Bataryalı kılıfı uzun süre saklamayı düşünüyorsanız ilk önce bir saat şarj edin.

## **Garanti**

mophie olarak, mümkün olan en kaliteli ürünleri yapmayı taahhüt ediyoruz. Bunu desteklemek amacıyla, bu ürün satın alınmasını izleyen 2 yıl boyunca garantilidir. Bu garanti, sahip olabileceğiniz yasal hakları etkilemez. Alım makbuzunun bir suretini satın alma kanıtı olarak saklayın. Ürününüzü mophie.com adresinde etkinleştirmeyi unutmayın. Ürününüzü kaydetmemek ve/veya alım kanıtı ibraz edememek garantiyi hükümsüz kılabilir.

## **İstisnalar & Sınırlamalar**

Özellikle belirtilen sınırlı sorumluluk ya da geçerli yasayla kısıtlanan veya yasaklananlar hariç olmak üzere, mophie kalite ve ticarete elverişlilik veya belirli bir amaç için uygunluk da dahil olmak üzere, sarahaten ya da ima yoluyla belirtilmiş hiçbir garanti ya da teminatı kabul etmez ve siz mophie'nin herhangi bir mophie ürünü üzerinde herhangi bir garanti ihlalden kaynaklanacak her türlü özel, tesadüfi, dolaylı, cezai veya netice kabilinden doğan hasarlarla ilgili hiçbir sorumluluk kabul etmeyeceğini açıkça kabul edersiniz. Yukarıdaki sorumluluk reddine ilave olarak ve bunların genelliğini sınırlamaksızın, işbu sınırlı sorumluluk

hiçbir koşulda mophie ürününün içinde veya dışındaki hiçbir elektronik cihazın ya da kişisel mülkiyetin değiştirilmesini ya da maliyetini kapsamaz.

## **Müşteri Hizmetleri**

Telefon: 1-888-8mophie



Uluslararası: +1 (269) 743-1340

Web: [www.mophie.com/cs](http://www.mophie.com/cs)

## **Uyarı**

Bu ürünü kullanmadan önce bütün talimat ve uyarıları okuyun. Bu ürünün uygunsuz kullanımı üründe, mophie llc'nin ("Üretici") değil, sizin ("Alıcı") sorumlu olacağınız hasara, aşırı ısıya, zehirli dumanlara, yangın ya da patlamaya neden olabilir.

**UYARI!** Bu üründe mıknatıs bulunur. Diğer elektrikli cihazlarla parazit riskini azaltmak için kalp piliniz veya vücudunuzda implante edilmiş başka bir cihaz varsa bu ürünü kullanmadan önce doktorunuza ve/veya cihaz üreticisine danışın.

-  **juice pack FLEX** bataryanızı ilk kez kullanmadan önce tamamen şarj edin (şarj durum düğmesine bastığınızda 4 durum LED'i de yanmalıdır).
-  Aygıtı, yoğun güneş ışığı veya diğer ısı biçimlerinden kaynaklananlar dâhil olmak üzere yüksek sıcaklıktaki ortamlarda saklamayın. Aygıtı ateşe veya diğer aşırı sıcak ortamlara maruz bırakmayın.

- X-3 Aygıtın düşme, çarpma, aşınma veya diğer darbelere maruz kalmamasına dikkat edin. Aygıtta herhangi bir nedenle göçme, delinme, kırılma, deformasyon veya aşınma gibi bir hasar oluşması durumunda aygıtı kullanmayın. Üretici ile iletişime geçin veya yerel batarya geri dönüşüm merkezinizde uygun şekilde bertaraf edin.
- X-3 Bu aygıtı sökmeyin veya herhangi bir şekilde farklı amaca yönelik hale getirmeye veya üzerinde değişiklik yapmaya çalışmayın.
- X-3 Ürünü şarj etmenin çeşitli yollarına ilişkin sorular veya talimatlar için bu kılavuzun **juice pack FLEX** Kılıfınızın Şarj Edilmesi bölümlerine bakın.
- X-3 Bu aygıtın herhangi bir parçasını yenilemeye çalışmayın.
- X-3 Bu aygıt Alıcı tarafından reşit olmayan birinin kullanımı için satın alınmışsa aygıtı satın alan yetişkin, kullanımdan önce bu kişiye detaylı talimatları ve uyarıları sağlamayı kabul eder. Bunun yerine getirilmemesinden tamamen Alıcı sorumludur ve Alıcı, ürünün reşit olmayan biri tarafından istenmeyen şekilde/yanlış kullanımından dolayı Üretici'nin uğrayabileceği zararı tazmin etmeyi kabul eder.
- X-3 Tüm ürünler titiz bir kalite güvence denetiminden geçmiştir. Aygıtın aşırı sıcak olduğunu, koku yaydığını, şeklinin bozulduğunu, aşındığını, çatladığını veya anormal bir durum sergilediğini fark ederseniz derhâl aygıtı kullanmayı bırakın ve Üretici ile iletişime geçin.

- ✕ Bataryanızı uzun süre kullanmayacaksanız bir saat şarj edin.
- ✕ Bataryaları kesinlikle çöp kutusuna atmayın. Bataryaların çöpe atılarak bertaraf edilmesi, eyalet ve federal çevre koruma yasaları ve yönetmeliklerine göre yasaktır. Kullanılmış bataryaları mutlaka yerel batarya geri dönüşüm merkezlerine götürün.

## **Yasal**

Bu ürün sadece uygun cihazlarla birlikte kullanılmak üzere üretilmiştir. Bu ürünün belirli cihazınızla uyumlu olup olmadığını belirlemek için lütfen cihazın ambalajını okuyun. Üretici, bu ürünün herhangi bir cihazda kullanılmasından kaynaklanacak hiçbir hasardan sorumlu tutulamaz.

Bu ürünün, tasarlandığı amaca uygun cihaz dışında herhangi bir cihaz ya da aksesuarla kasıtlı veya kasıtsız kullanılmasının ya da yanlış kullanılmasının sizde ya da herhangi bir üçüncü tarafta doğuracağı herhangi bir zarar için üretici size veya herhangi bir üçüncü tarafa karşı hiçbir şekilde sorumlu tutulamaz. Üretici, ürünün yukarıda belirtildiği gibi uygunsuz kullanımının sizde veya herhangi bir üçüncü tarafta doğuracağı hasardan sorumlu tutulamaz. Ürünün amaçlanmamış bir cihazla kullanılmasından sorumlu olmanız ve bu kullanımdan hasar doğması halinde, Üreticiyi üçüncü taraf(lar)ın karşılaştığı zararlar konusunda tazmin etmeyi kabul ediyorsunuz.

mophie, juice pack, mophie loves you, Priority+, Stay Powerful, beş çemberli tasarım ve mophie logosu, mophie, inc. şirketinin ticari markalarıdır. iPhone, Apple Inc. şirketinin ABD ve diğer ülkelerde tescilli bir ticari markasıdır. Lightning, Apple Inc. şirketinin ticari markasıdır. "iPhone" ticari markası Aiphone K.K. lisansı ile kullanılmaktadır. "Made for iPhone", elektronik bir aksesuarın özel olarak iPhone ile bağlantı için tasarlanmış olduğu ve Apple performans standartlarını karşıladığının geliştirici tarafından onaylanmış olduğu anlamına gelir. Apple bu cihazın kullanımından veya güvenlik ve mevzuat standartlarıyla uyumluluğundan sorumlu değildir. Bu aksesuarın iPhone ile kullanımının kablosuz performansını etkileyebileceğini lütfen göz önünde bulundurun. 'Qi' sembolü, Wireless Power Consortium'um (Kablosuz Güç Konsorsiyumu) ticari markasıdır. Tüm hakları saklıdır. Patentler: [mophie.com/patents](http://mophie.com/patents).

Bu cihaz, FCC Kuralları Bölüm 15 ve IC Kuralları RSS-Gen Bölümüne uygundur. Kullanımı bu iki koşula bağlıdır: (1) Bu cihaz zararlı parazite neden olmamalıdır ve (2) bu cihaz istenmeyen işleme neden olacak parazit de dahil, her türlü parazit alışı kabul etmelidir.

NOT: Bu cihaz FCC Kuralları 15. bölüm uyarınca test edilmiş ve B Sınıfı dijital cihazların sınırlarına uygun olduğu

belirlenmiştir. Bu sınırlamalar konut olarak kullanılan bir binadaki zararlı parazitlere karşı uygun bir koruma sağlanması amacıyla belirlenmiştir. Bu cihaz radyo frekans enerjisi oluşturur, kullanır ve yayabilir, talimatlara uygun kurulmadığında ya da kullanılmadığında radyo iletişimde zararlı parazite neden olabilir. Ne var ki, belirli bir kurulumda parazit olmayacağı garanti edilemez.

Bu cihaz radyo veya televizyon sinyal alımlarında zararlı parazitlere neden oluyorsa bu durum cihaz açılıp kapandığında belirlenebilir ve kullanıcının aşağıdaki önlemlerden biri veya birkaçını kullanarak paraziti düzeltmesi beklenir:

- Alıcı anteni yeniden yönlendirin ya da yerini değiştirin.
- Ekipman ve alıcı arasındaki mesafeyi artırın.
- Ekipmanı alıcının bağlı olduğu şebekeden farklı bir şebekedeki prize bağlayın.
- Yardım için bayiye ya da deneyimli bir teknisyene başvurun.

**UYARI:** Federal Haberleşme Mevzuatı'nın 15. bölümündeki B Sınıfı dijital cihaz sınırlarına uymak için, bu cihazın onaylı çevre birimleri ve zırlı kablolarla kullanılması zorunludur. Tüm çevre birimlerinin zırlı ve topraklı olması gerekir. Onaysız çevre birimleri ve zırlısız kablolarla kullanmak radyo ve sinyalde parazite neden olabilir.

TADİLAT: Bu cihaz üzerinde yapılacak herhangi bir deęişiklik ya da tadilat garantiyi hükümsüz kılabilir.

Bu aygıt UL STD 60950-1 STANDARDINA UYGUNDUR, CSA STD NO. 60959-1 STANDARDINA GÖRE SERTİFİKALANDIRILMIŞTIR VE UL STD. 2054 STANDARDINA DA UYGUNDUR.



## ようこそ

このたびは、iPhone 7用mophie **juice pack FLEX**バッテリーケースをお買い求めいただきありがとうございます。**juice pack** ケースはIso-Flexでスマートフォンを保護し、さらに1日中外出するのに十分な充電が可能のため電源コンセントを探す必要がありません。**juicepack FLEX**ケースの充電は非常に簡単です。ケースをmophie **charge force**マウント（別売り）にセットするか、mophie wireless charging base（別売り）の上に載せるだけです。

## パッケージの内容

- ・ iPhone 7用mophie **juice pack FLEX**バッテリーケース
- ・ micro-USB充電ケーブル
- ・ クイックスタートガイド

## 特長

mophie **juice pack FLEX**バッテリーケースのリチウムポリマーバッテリーから数時間分の電力が供給されてiPhoneのバッテリーの持続時間が延び、音楽、通話、ネットサーフィン、メール送信をさらに楽しめます。また、ハードシェルケースで保護された快適な人間工学に基づくデザインを採用しています。

**juice pack FLEX**ケースがいかによろしいか、その理由をいくつかご説明します。

- ・ **charge force**ワイヤレス電源 — **juice pack FLEX**ケースは、自宅やデスク、車内で使用できるすべての**mophie charge force**マウントに対応しています (**mophie charge force**製品を確認するには、[こちら](#)をクリックしてください)。また、あらゆるQi対応ワイヤレス充電器にも対応しています。
- ・ ケースのフレームに組み込まれたIso-Flexテクノロジーが薄型設計でスマートフォンをしっかりと保護し、ケースの角には斜めに勾配がつけられていて、ひっかき傷や割れからスクリーンを守ります。
- ・ (一呼吸する) 人間工学に基づいたぴったりフィットするデザインを採用し、優れた耐衝撃性を備え、iPhone 7用に製造されたケースとバッテリーが1つになっています。
- ・ ステータスボタンを3秒間押すと、必要なときにいつでもスマートフォンを充電できます。また、スタンバイモードでもIso-Flexがスマートフォンを守ります。
- ・ Priority+ワイヤレス充電により、**juice pack**ケースの充電を開始する前に、まずiPhoneが充電されます。
- ・ LED光源4つを備えたステータスインジケータ

で、電池残量を一目で確認。充電ステータスや現在の充電率を把握できます。お出かけ前にチェックが重要！

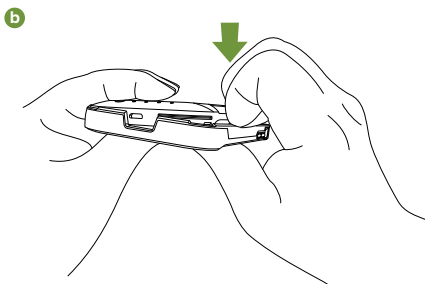
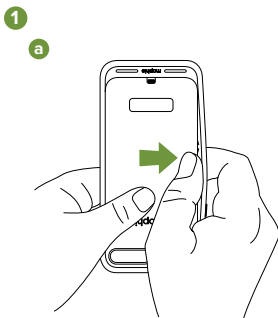
- ・ 500回以上のフル周期の充電が可能。当社のケースは耐久性に優れており、より長くご愛用いただけます。
- ・ ショートや過充電、温度に対する保護機能が組み込まれており、安心して充電できます。安全第一です！

## 互換性

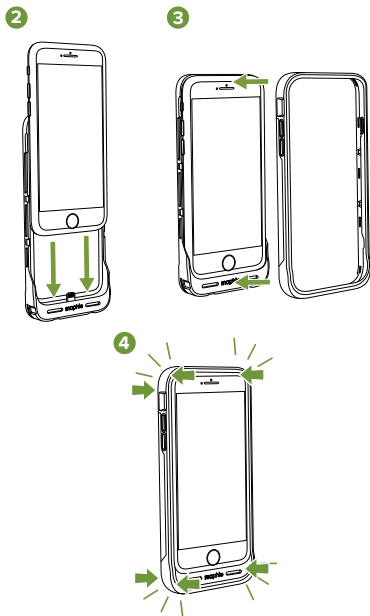
- ・ iPhone 7用mophie **juice pack FLEX**バッテリーケースは、Apple iPhone 7スマートフォン専用に設計されています。その他のデバイスには使用しないでください。
- ・ iPhone 7用mophie **juice pack FLEX**バッテリーケースは、あらゆるmophie **charge force**マウントやQi対応ワイヤレス充電器からワイヤレスで充電できます。また、カフェや航空機内、ワイヤレス充電機能を備えた家具製品、ワイヤレス充電対応車両などで使用されるその他のワイヤレス充電システムにも対応しています。

## juice pack FLEXケースへのスマートフォンの取り付け

- 1a. 前面フレームの両側をケースから引き出し、前面フレームを外します。
- 1b. 親指でケースの内側を押し上げながら他の指でフレームの端を押し下げてフレームを取り外します。



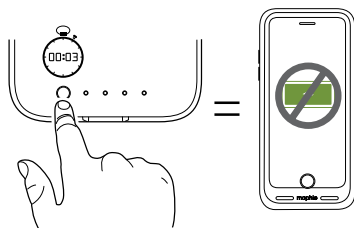
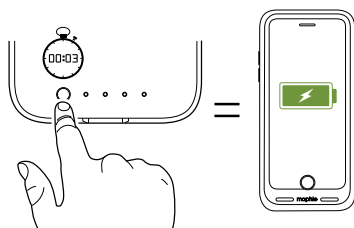
2. ケースにスマートフォンをぴったりと沿わせ、**juice pack FLEX**ケース背面の下部にあるLightningコネクタに向けてスマートフォンをまっすぐにスライドさせます。
3. **juice pack FLEX**ケースの前面フレームを背面パーツに合わせます。
4. **juice pack FLEX**ケースの2つのパーツの四隅をすべて押し込みます。ケースがそれぞれの隅にきちんと差し込まれると、パチンと音がします。



## juice pack FLEXケースを使用したiPhoneの充電

重要: juice pack FLEXバッテリーを初めて使用する場合は、充電を完了(充電ステータスボタンを押すと4つのステータスLEDがすべて点灯)してから使用してください。

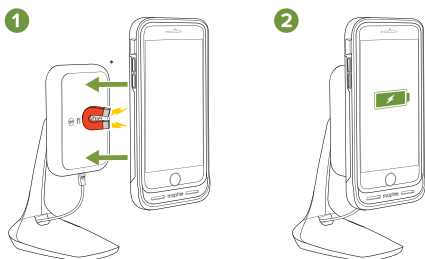
スマートフォンの充電を開始するには、ステータスボタンを3秒間押します。スマートフォンの充電を停止するには、ステータスボタンを再び3秒間押します。



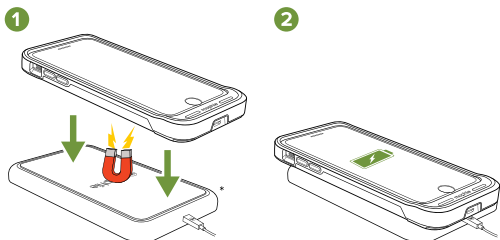
## juice pack FLEXケースの充電 (ワイヤレス)

juice pack FLEXケースは、mophie charge forceマウントとwireless charging baseにマグネットで固定され、正しく充電できる位置に自然に収まります。

1. **charge force case**をmophie **charge force**アクセサリまたはmophie wireless charging baseに装着します (**charge force**アクセサリとワイヤレス充電ベースは別売りです)。
2. ケースは正しく充電できる位置に自然に収まります。



\*mophie charge forceマウントとwireless charging baseは別売りです。

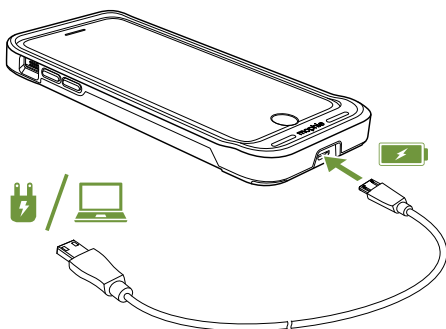


\*mophie charge forceマウントとwireless charging baseは別売りです。

また、**juice pack FLEX**ケースは、あらゆるQi対応ワイヤレス充電器に対応し、さらにカフェや航空機内、ワイヤレス充電機能を備えた家具製品、ワイヤレス充電対応車両などで使用されるその他のワイヤレス充電システムにも対応しています。

### **juice pack FLEX**ケースの充電（有線）

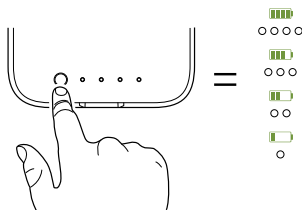
付属のmicro USBケーブルを使用し、コンピューター、またはiPhone付属のUSB電源アダプターのようなUSB出力を持つ電源に接続して、**juice pack FLEX**ケースを充電することもできます。iPhoneをケースにセットしている場合、最初にiPhoneが充電され、次にケースが充電されます。





## juice pack FLEXケースの充電ステータスの確認

juice pack FLEXケースのステータスボタンを短く押すと、ステータスLEDで充電レベルが表示されます。LEDが4つ点灯していればケースの充電が完了したことを示し、LEDが1つしか点灯していない場合はまだ空に近い状態です。お出かけ前にチェックが重要！



## juice pack FLEXバッテリーケースのお手入れ

- ・ juice pack FLEXケースは濡らさないでください。湿気や腐食性物質を避けるようにしてください。
- ・ juice pack FLEXケースのお手入れには、強い薬品、せっけん、または洗剤を使用しないでください。水で湿らせた柔らかい布で拭いてください。
- ・ ケースのUSBポートに糸くずやゴミが付かないようにしてください。エアダスターなどを定期的に使用して、ポートの開口部を掃除してください。
- ・ juice pack FLEXケースを使用しない間は、3か月に1回充電してください。長期間使用しない場合は、まず1時間充電してください。

## 保証

mophieでは、最高品質の製品作りに専念しています。この裏付けとして、本製品には購入日から2年間の保証が付いています。この保証は、お客様に付与される法的権利に影響を及ぼすことはありません。購入証明として、購入時の領収書を保管してください。必ずmophie.comで製品を登録してください。製品を登録していない場合や購入証明書を提示できない場合は、保証が無効になることがあります。

## 例外および制限

明示的に記載されている限定保証、もしくは適用法により制限または禁止されている場合を除き、mophieは、明示あるいは黙示を問わず、品質、商品性、特定目的への適合性の保証を含むその他のいかなる保証についても明確に否認します。また、お客様は、mophie製品に関するいかなる保証不履行に起因する特別、偶発的、間接的、懲罰的、派生的な損害についても、mophieが責任を負わないことに明確に同意したものとします。前述の否認に関する普遍性に加え、この普遍性を制限することなく、本限定保証では、いかなる場合も、mophie製品内部・外部の電子機器または個人財産を交換したり、その代金を補償したりすることはありません。

## カスタマーセンター

電話 : 1-888-8mophie

国際電話 : +1 (269) 743-1340

Web : [www.mophie.com/cs](http://www.mophie.com/cs)

## 警告

この製品を使用する前にすべての使用説明書と注意事項をお読みください。この製品を不適切に使用すると、製品の破損、過度の熱、有毒ガス、引火や爆発の原因になることがあり、お客様（以後「購入者」）が被害を被っても、mophie llc（以後「当メーカー」）は損害賠償の責任を負いません。

**警告!** 本製品には磁石が内蔵されています。ペースメーカーまたはその他の埋め込み型電気機器を使用している方は、他の電気機器との干渉リスクを避けるため、本製品を使用する前に医師やデバイスメーカーに相談してください。

- ☠ **juice pack FLEX** バッテリーを初めて使用する場合は、充電を完了（充電ステータスボタンを押すと4つのステータスLEDがすべて点灯）してから使用してください。
- ☠ 強い日光の下や熱の発生しやすい状況といった、高温環境下やその他熱源の近くには、本製品を保管しないでください。本製品を火やその他過度に高温な場所に置かないでください。
- ☠ 本製品に、落下、衝突、摩耗、その他の衝撃を与えないようご注意ください。何らかの理由により、本製品にへこみ、穴、亀裂、変形、腐食が生じた場合は、使用を中止し、メーカーにご連絡いただくか、またはお近くの電池リサイクルセンターにて適切な方法で処理してください。



## 法的記載

この製品は、適切なデバイスと組み合わせて使用するよう設計されています。お使いのデバイスのパッケージを参照して、この製品とお使いのデバイスに互換性があるかどうかを判断してください。当メーカーは、本製品の使用によって生じるいかなるデバイスへの損害に対しても責任を負いません。

当メーカーはいかなる場合も、この製品と互換性がある適切なデバイス以外のデバイスやアクセサリとの併用については、この製品の意図した使用または意図しない使用、あるいは誤用の結果として、購入者または第三者が被る可能性があるいかなる損害についても、購入者または第三者に対して責任を負いません。当メーカーは、上記で概説したように、本製品の誤用の結果として、購入者または第三者が被る可能性があるいかなる損害についても責任を負いません。想定していないデバイスでの本製品の使用、およびそのような使用の結果として生じた損害の責任が購入者にある場合は、第三者に生じるいかなる損害についても当メーカーを免責することに同意するものとします。

mophie、juice pack、mophie loves you、Priority+、Stay Powerful、5輪デザインおよびmophieのロゴは、mophie, inc.の商標です。の商標で、iPhoneは米国およびその他の国々で登録されたApple Inc.の商標です。Lightningは Apple Inc. の商標です。「iPhone」の商標は Aiphone K.K. からライセンスを

受けて使用されています。“Made for iPhone”とは、電子アクセサリが、iPhone専用 に接続するように設計されており、Appleが定める性能基準を満たしていることが開発者によって保証されていることを意味します。Appleは、本デバイスの操作、または安全規格および規制基準の順守について責任を負いません。iPhoneでこのアクセサリを使用すると、無線通信の性能に影響を及ぼす可能性がありますのでご注意ください。「Qi」記号は、Wireless Power Consortiumの商標です。All rights reserved. (無断複製・転載を禁じます。) 特許：[mophie.com/patents](http://mophie.com/patents)。

本デバイスは、FCC規則パート15およびIC規則RSS-Genに準拠しています。操作は次の2つの条件が前提になります。(1)本デバイスは有害な干渉を発生させない。(2)本デバイスは、望ましくない動作を引き起こす可能性のある干渉をはじめ、受信したすべての干渉を受け入れなければならない。

注意：本装置はテストの結果、FCC規則パート15に従い、クラスBデジタルデバイスの規制に準拠していることが確認されています。これらの規制は、住宅での取り付けにおいて、有害な干渉から適正に保護することを目的としています。本装置は、無線周波エネルギーを発生し、使用し、放射する可能性があり、指示に従った設置と使用を行っていない場合は、無線通信に有害な干渉を起こすことがあります。ただし、特定の設置条件で干渉が発生しないという保証はありません。

本装置の電源のオン/オフ操作によって、本装置がラジオやテレビの受信に有害な干渉を起こすことが判明した場合は、次のいずれかの手段で干渉の修正を試みてください。

- ・ 受信アンテナの向きまたは位置を変える。
- ・ 装置と受信機の距離を離す。
- ・ 受信機が接続されている回路とは別の回路のコンセントに装置を接続する。
- ・ 販売店または経験豊富な技術者に相談する。

注意：FCC規則パート15に基づきクラスBデジタルデバイスの規制に準拠するためには、本デバイスでは認証された周辺機器および遮蔽ケーブルを使用する必要があります。すべての周辺機器は遮蔽し、接地する必要があります。保証されていない周辺装置や遮蔽されていないケーブルを使って操作を行うと、無線通信や受信に干渉を起こすことがあります。

改造：このデバイスに改良または改造を加えると保証が無効になる場合があります。

本製品は、CSA規格NO. 60959-1の認証を受けたUL規格60950-1に準拠し、UL規格 2054.

## KO

### 인사말

iPhone 7용 mophie **juice pack FLEX** 배터리 케이스를 구입해 주셔서 감사합니다. 이 **juice pack** 케이스는 휴대폰 Iso-Flex를 보호해주고 전원 콘센트를 찾을 필요 없이 하루 종일 이동하면서 사용하기에 충분한 전원을 공급합니다. 그리고 **juice pack FLEX** 케이스의 재충전이 아주 쉬워졌습니다. mophie **charge force** 장착부(포함되어 있지 않음)에 붙여 놓거나 mophie wireless charging base(포함되어 있지 않음)에 올려 놓기만 하면 됩니다.

### 패키지 포함 내용

- iPhone 7용 mophie **juice pack FLEX** 배터리 케이스
- Micro-USB 충전 케이블
- 빠른 시작 가이드

### 특징

mophie **juice pack FLEX** 배터리 케이스의 리튬-폴리머 배터리는 내구성 있는 하드 케이스로 인체 공학적이고 편리한 디자인을 가지고 있는 한편 rock, talk, surf & send 기능들을 이용할 수 있도록 수 시간 동안 사용자의 iPhone 배터리 수명을 연장시켜 줍니다.



다음은 **juice pack FLEX** 케이스가 중요한 몇 가지 이유입니다.

- **charge force** 무선 전력 — **juice pack FLEX** 케이스는 가정용, 탁상용, 차량용의 모든 **mophie chargeforce** 장착부와 호환됩니다(**mophie chargeforce** 제품을 보려면 여기를 클릭하십시오.) 또한 모든 Qi 호환 무선 충전기와도 작동됩니다.
- 케이스 프레임에 내장된 Iso-Flex 기술은 납작한 단면의 디자인으로 견고한 보호를 제공하면서 두터운 모서리는 화면을 스크래치와 균열로부터 추가로 보호해줍니다.
- 인체 공학적이고 꼭 맞으며 완벽한 보호를 제공하는 충격 방지 케이스와 일체형 배터리는 iPhone 7용으로 만들어졌습니다.
- 필요할 때마다 상태 버튼을 3초간 누르면 전화기를 충전할 수 있습니다. 그러나 대기 모드에 있을 때도 휴대폰은 Iso-Flex로 완벽하게 보호됩니다.
- **juice pack** 케이스가 재충전을 시작하기 전에 Priority+ 무선 충전 기능이 iPhone에 전원을 먼저 공급합니다.
- 네 칸의 LED 상태 표시등이 내장되어 배터리 전원을 한 눈에 보여 줍니다. 충전 상태와 현재 배터리 수명을 추적할 수 있습니다. 외출하기 전에 확인하세요!
- 100% 충전을 기준으로 500회 이상 충전할 수 있습니다. 본 케이스를 통해 오래 전원이 공급되므로 더 오랫동안 더 많은 일을 하실 수 있습니다.
- 합선, 과충전, 과열 방지를 해주기 때문에

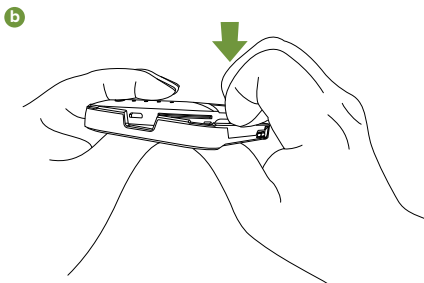
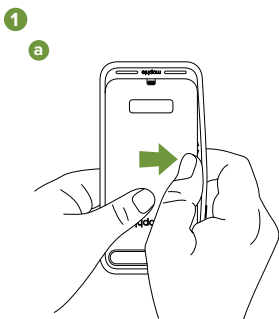
마음 놓고 충전할 수 있습니다. 안전을 먼저 생각합니다!

### 호환성

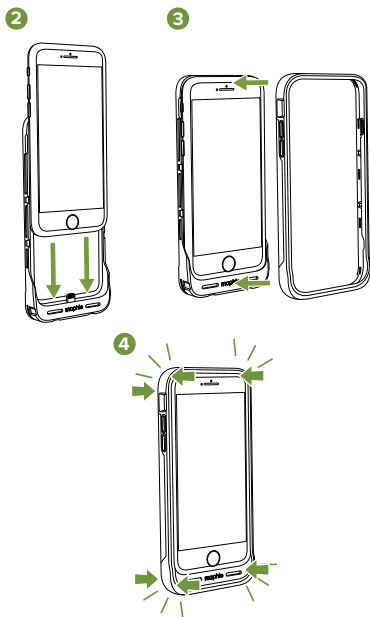
- iPhone 7용 **mophie juice pack FLEX** 배터리 케이스는 Apple iPhone 7 스마트폰용으로만 사용할 수 있도록 설계되었습니다. 본 제품을 다른 장치와 함께 사용하려고 시도하지 마십시오.
- iPhone 7용 **mophie juice pack FLEX** 배터리 케이스는 어떠한 **mophie charge force** 장착부 또는 Qi 호환 무선 충전기에서도 무선으로 충전되며 커피 매장, 기내, 무선 충전 기능이 있는 가구와 무선 충전 기능을 지원하는 차량 같은 다른 무선 충전 기술과도 호환됩니다.

## juice pack FLEX 케이스에 휴대폰 설치

- 1a. 앞면 프레임의 측면을 잡고 케이스에서 당겨 빼냅니다.
- 1b. 케이스의 안쪽에서 엄지 손가락으로 위로 들어 올리면서 손가락으로 가장자리를 눌러 프레임을 빼내십시오.

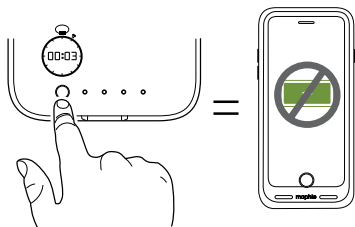
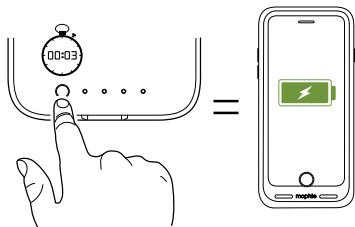


2. 케이스에 대고 전화기를 **juice pack FLEX** 케이스 바닥의 Lightning 커넥터에 똑바로 밀어 넣습니다.
3. **juice pack FLEX** 케이스 앞 프레임을 뒷부분에 장착합니다.
4. 4개 모서리에서 두 **juice pack FLEX** 케이스 부분을 누릅니다. 성공적으로 닫히면 케이스의 각 모서리에서 “찰칵”하는 소리가 들립니다.



**juice pack FLEX** 케이스를 사용하여 iPhone 충전  
중요: 처음 **juice pack FLEX** 배터리를 사용하기  
전에 완전히 충전(충전 상태 버튼을 누르면 4칸의  
상태 LED가 모두 켜집니다)하십시오.

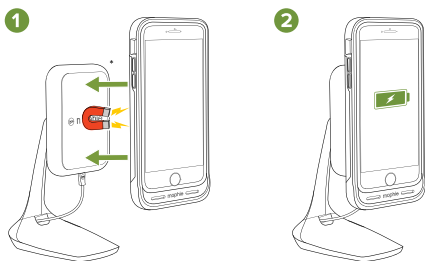
휴대폰 충전을 시작하려면 3초 동안 상태 버튼을  
누릅니다. 휴대폰 충전을 중지하려면 3초 동안  
상태 버튼을 다시 누릅니다.



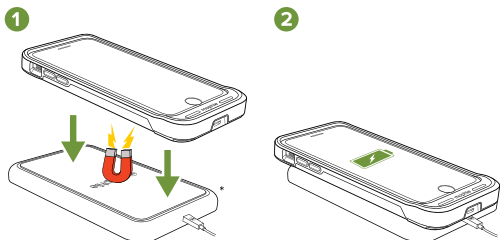
## juice pack FLEX 케이스 충전(무선)

juice pack FLEX 케이스는 mophie charge force 장착부 및 무선 충전 받침대에 자석으로 부착되어 적절한 충전을 위해 자동으로 정렬됩니다.

1. **charge force** 케이스를 mophie **charge force** 액세서리 또는 mophie wireless charging base(**charge force** 액세서리 또는 무선 충전 받침대는 포함되어 있지 않음)에 붙여 놓으십시오.
2. 케이스가 적절한 충전을 위해 자동 정렬됩니다.



\*mophie charge force 장착부와 무선 충전 받침대는 포함되어 있지 않음.

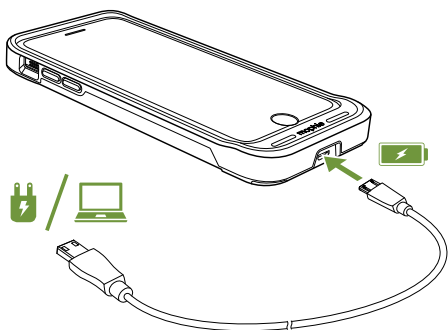


\*mophie charge force 장착부와 wireless charging base는 포함되어 있지 않음.

**juice pack FLEX** 케이스는 모든 Qi 호환 무선 충전기와도 작동하며 또한 커피 매장, 항공기 기내, 무선 충전 기능이 있는 가구와 무선 충전 기능을 지원하는 차량 같은 다른 무선 충전 기술과도 호환됩니다.

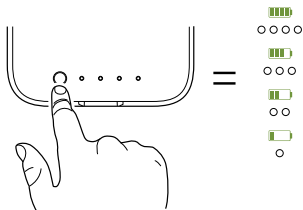
### **juice pack FLEX** 케이스 충전(유선)

제공된 micro USB 케이블을 컴퓨터에 연결하거나 iPhone에 같이 제공된 USB 전원 어댑터 같은 USB 출력이 있는 전원에 연결하여 **juice pack FLEX** 케이스를 충전하십시오. iPhone이 케이스 내부에 있는 경우 먼저 충전되고 다음에 케이스가 충전됩니다.



### juice pack FLEX 케이스의 충전 상태 확인

일시적으로 juice pack FLEX 케이스의 상태 버튼을 누르면 상태 LED가 충전 레벨을 표시합니다. 4칸의 LED는 케이스가 완전 충전된 상태를 나타내며, 1칸의 LED는 전력이 거의 비어 있음을 의미합니다. 외출하기 전에 확인하세요!



### juice pack FLEX 배터리 케이스 관리하기

- juice pack 케이스를 건조한 상태로 유지하고 습기나 부식성 물질을 가까이에 두지 마십시오.
- juice pack 케이스를 강력한 화학물질, 비누 또는 세제로 세척하지 않도록 하십시오. 부드러운 천을 물에 적셔서 케이스를 닦으십시오.
- 케이스의 USB 포트가 섬유 먼지 등으로 오염되지 않게 하십시오. 압축 공기 캔을 정기적으로 사용하여 포트 입구를 깨끗하게 하십시오.
- 사용하지 않을 경우 3개월마다 juice pack 배터리를 재충전하십시오. 제품을 보관하시려면 1시간 동안 먼저 충전해 주십시오.



## 보증

mophie는 최고 품질의 제품을 만들기 위해 최선을 다하고 있습니다. 제품 지원을 위해 본 제품은 구매일로부터 2년 동안 보증됩니다. 이 보증은 귀하가 보유할 수도 있는 다른 법적 권리에 영향을 미치지 않습니다. 구입 영수증을 구입 증빙 자료로 보관하십시오. mophie.com에서 제품을 등록해야 합니다. 제품의 미등록 및/또는 구입 증빙 자료 미제공 시 보증 대상에서 제외될 수 있습니다.

## 예외 및 제한 사항

mophie는 명시된 제한 보증 또는 적용 법률에 의해 제약 또는 금지된 범위까지를 제외하고 품질, 상품성 또는 특정한 목적에 대한 적합성을 비롯해 명시적이거나 암묵적인 특정한 기타 모든 보증을 명백히 부인하고 사용자는 mophie가 어떠한 mophie 제품에서 어떠한 종류의 보증 위반으로 인한 특별한, 우발적, 간접적, 징벌적 또는 결과적 손해에 대해 책임을 지지 않는다는 데 명백히 동의합니다. 전술한 책임 거부에 대한 일반성에 더하여, 그리고 이를 제한함 없이 본 제한 보증은 어떠한 경우에도 mophie 제품 내, 외부의 전자장치나 개인 재산의 교체나 비용을 보상하지 않습니다.

## 고객 서비스

전화: 1-888-8mophie

해외: +1 (269) 743-1340

웹: [www.mophie.com/cs](http://www.mophie.com/cs)

## 경고

본 제품을 사용하기 전에 모든 지침과 경고를 읽어 보시기 바랍니다. 제품을 부적절하게 사용하면 제품 손상, 발열, 유독 가스, 화재 또는 폭발이 발생할 수 있으며, 이러한 손상에 대한 책임은 mophie llc(“제조업체”)가 아닌 사용자(“구매자”)에게 있습니다.

경고! 본 제품에는 자석이 포함되어 있습니다. 다른 전자 기기와의 간섭 위험을 줄이기 위해 사용자는 심장박동기 또는 다른 이식된 전자 장치를 지닌 경우, 담당 의사 및/또는 장치 제조업체와 상담해주시오.

- ☠ 처음 **juice pack FLEX** 배터리를 사용하기 전에 완전히 충전(충전 상태 버튼을 누르면 4칸의 상태 LED가 모두 켜집니다)하십시오.
- ☠ 직사광선이나 기타 열원으로 인한 고온 환경에 제품을 보관하지 마십시오. 화재 또는 기타 고온 환경에 장치를 두지 마십시오.
- ☠ 본 장치에 추락, 충돌, 마모 또는 기타 충격을 주지 않도록 주의하십시오. 어떠한 원인으로 인해 본 장치에 찌그러짐, 구멍, 찢김, 변형, 부식 등과 같은 손상이 발생한 경우 사용을 중지하십시오. 제조업체에 문의하거나 현지 배터리 재활용 센터에서 적절한 방법으로 폐기하십시오.
- ☠ 어떠한 방법으로도 본 장치를 분해하거나, 용도 변경 또는 수정하려고 시도하지 마십시오.

- ⓧ 제품을 충전하는 다양한 방법에 대한 질문 사항이나 지침은 본 설명서의 **juice pack FLEX** 케이스 충전 섹션을 참조하십시오.
- ⓧ 본 장치의 부품을 교체하려고 시도하지 마십시오.
- ⓧ 미성년자가 사용하기 위해 본 장치를 구매할 경우 구입하는 성인은 사용하기 전에 미성년자에게 세부 지침과 경고 사항을 제공할 것에 동의합니다. 그렇지 않은 경우의 결과는 전적으로 구매자의 책임입니다. 이에 구매자는 미성년자의 의도되지 않은 사용/오용에 대해 제조업체를 면책하는 데 동의합니다.
- ⓧ 모든 제품은 철저한 품질 확인 검사를 거친 후에 제공됩니다. 장치가 과열되거나, 냄새가 나거나, 변형되거나, 마멸되거나, 절단되거나, 비정상적인 현상이 발생할 경우 즉시 모든 제품의 사용을 중지하고 제조업체에 문의하십시오.
- ⓧ 배터리를 장기간 보관할 경우 먼저 1시간 동안 충전하십시오.
- ⓧ 배터리를 쓰레기통에 폐기하지 마십시오. 배터리를 쓰레기통에 폐기하면 주 및 연방 환경법 및 규정을 위반하는 것입니다. 사용된 배터리는 현지 배터리 재활용 센터에 항상 폐기하십시오.

### 법적 사항

본 제품은 적절한 장치에만 연결하여 사용하도록 제작되었습니다. 사용하는 장치의 포장을 참고하여

이 제품이 사용자의 특정 장치와 호환되는지 여부를 확인하시기 바랍니다. 제조업체는 본 제품의 사용으로 인해 발생하는 사용자 장치 손상에 대해 어떠한 책임도 지지 않습니다.

제조업체는 본 제품과 함께 사용하도록 설계된 적절한 장치 이외의 장치나 액세서리와 관련된 의도되거나 의도되지 않은 본 제품의 사용 또는 오용으로 인해 사용자나 제3자에게 야기될 수 있는 손해에 대해 사용자나 제3자에게 어떠한 경우에도 책임이 없습니다. 제조업체는 상기에 설명된 본 제품의 오용의 결과로 사용자나 제3자에게 야기될 수 있는 손해에 대하여 책임을 지지 않습니다. 의도하지 않은 장치를 본 제품에 사용하고 그러한 사용으로 인한 손상에 대해 사용자에게 책임이 있는 경우, 해당 결과로 발생한 제3자의 상해로부터 제조업체를 면책하는 데 동의합니다.

mophie, juice pack, mophie loves you, Priority+, Stay Powerful, 디자인 5원 디자인 및 mophie 로고는 mophie, inc.의 상표입니다. iPhone은 미국 및 기타 국가에 등록된 Apple Inc.의 상표입니다. Lightning 는 Apple Inc.의 상표입니다. "iPhone" 상표는 Aiphone K.K.의 사용 허가를 받아 사용됩니다. "Made for iPhone"이란 전자 액세서리가 특별히 iPhone에 연결될 수 있도록 설계되었으며, Apple 성능 표준을 충족하였음을 개발자가 인증한다는 의미입니다. Apple은 이 장치의 작동 또는 안전 및 규제 표준을 준수하는지 여부에 대해서

어떠한 책임도 지지 않습니다. iPhone과 함께 이 액세서리를 사용할 경우 무선 성능이 영향을 받을 수 있음에 유의해야 합니다. 'Qi' 기호는 Wireless Power Consortium의 상표입니다. 모든 권리 보유. 특허: [mophie.com/patents](http://mophie.com/patents).

이 장치는 FCC 규정의 15항 및 IC 규정의 RSS-Gen을 준수합니다. 이 장치는 다음 두 가지 조건에서 작동합니다: (1) 이 장치는 유해한 간섭을 발생시키지 않습니다. 그리고 (2) 이 장치는 원치 않는 작동을 일으킬 수 있는 간섭을 포함하여 수신되는 모든 간섭을 허용해야 합니다.

참고: 이 장비는 테스트를 거쳐 FCC 규정의 15항에 따라 클래스 B 디지털 장치에 대한 제한을 준수하는 것으로 입증되었습니다. 이러한 제한은 주거 시설에서 설치 시 유해한 간섭으로부터 적절한 보호를 제공하기 위한 것입니다. 이 장비는 고주파 에너지를 발생, 사용 및 방출할 수 있으며, 지침에 따라 설치 또는 사용하지 않을 경우 무선 통신에 유해한 간섭을 일으킬 수 있습니다. 그러나 특정 설치 시 간섭이 발생하지 않음을 보장하지는 않습니다.

이 장비가 라디오 또는 텔레비전 수신에 유해한 간섭을 야기하는 경우(장비를 끄고 껌으로써 확인할 수 있음), 사용자는 다음 방법 중 하나 이상을 사용하여 간섭을 해결할 수 있습니다.

- 수신 안테나의 방향을 조정하거나 위치를 변경합니다.
- 장비와 수신기 사이의 간격을 늘립니다.
- 장비를 수신기가 연결되어 있는 회선이 아닌 다른 회선의 콘센트에 연결합니다.
- 판매업체나 숙련된 기술자에게 문의하여 도움을 요청합니다.

주의: FCC 규칙 파트 15에 의거 클래스 B 디지털 장치에 대한 제한 사항을 준수하려면 이 장치를 인증된 주변 장치 및 차폐 케이블과 함께 사용해야 합니다. 모든 주변 장치를 차폐 및 접지해야 합니다. 인증 받지 않은 주변 기기 또는 비차폐 케이블과 사용할 경우 무선 또는 수신에 간섭을 일으킬 수 있습니다.

개조: 본 장치를 변경하거나 개조할 경우 보증 대상에서 제외될 수 있습니다.

본 장치는 CSA STD 번호 60959-1에 대해 승인된 UL STD 60950-1과 UL STD. 2054를 준수합니다.

## 欢迎

感谢您购买专为iPhone 7设计的电池外壳。您的**juice pack**外壳为您的手机提供全天候Iso-Flex保护，并且电力充沛，让您一整天无需再寻找电源插座。而要为您的**juice pack FLEX**外壳再充电时，步骤亦非常简单快捷——只需将外壳紧贴mophie **charge force** mount（不包括在内）或将外壳放置在mophie wireless charging base上方即可（不包括在内）。

## 包装盒内含

- 专为iPhone 7设计的电池外壳
- Micro-USB充电线缆
- 快速入门指南

以下只是您的**juice pack FLEX**外壳为何如此出众的几个原因：

- **charge force**无线充电——**juice pack FLEX**外壳适用于您家中、桌面及汽车的所有mophie **charge force** mount，（[点击这里了解mophie charge force](#)产品。）还适用于所有Qi兼容的无线充电器。
- 外壳内置的Iso-Flex技术提供防震保护，其设计低调，加上凸出的四角使保护升级，不易刮伤和爆裂。
- （深吸一口气）专门为iPhone 7设计、吻合人体工学设计的全面抗冲击一体化外壳电池。

- 长按状态按钮3秒钟即可随时随地为您的手机进行充电。但即使在待机模式下, 您的手机还能得到Iso-Flex保护。
- Priority+无线充电会首先为您的iPhone充满电后, **juice pack**外壳再充电。
- 精心设计的四颗LED状态指示灯让电池电量一目了然。您可随时了解充电状态和当前电池的可用电量。出发前做到心中有数!
- 可重复充电超过500个完整循环。我们的外壳十分耐用, 为您提供更充足和更持久的电力。
- 提供内建短路、过充电及温度保护功能, 您可以放心充电。安全第一!

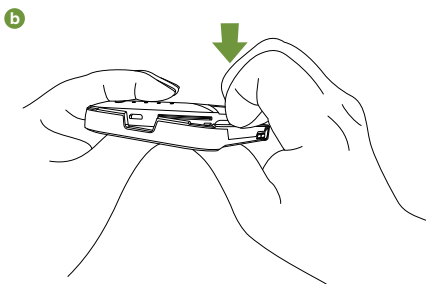
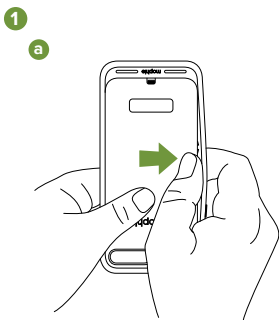
## 兼容性

- 专为iPhone 7设计的mophie **juice pack FLEX**电池外壳仅供Apple iPhone 7智能手机使用。请勿尝试与任何其他装置一同使用。
- 专为iPhone 7设计的mophie **juice pack FLEX**电池外壳可使用任何mophie **charge force mount**或任何Qi兼容无线充电器进行充电, 也可以与咖啡厅、飞机、具备无线充电功能的家俬产品及支持无线充电的汽车等其他无线充电技术兼容。

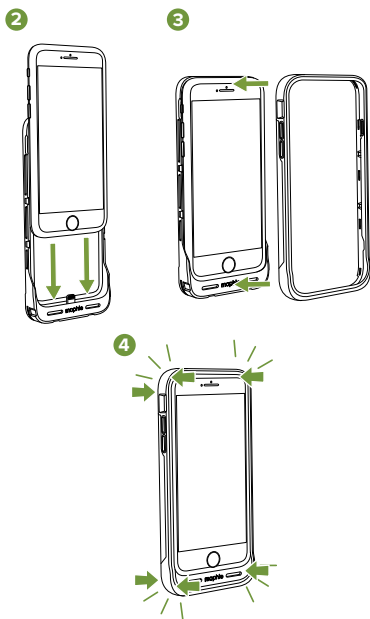


## 为您的手机安装 **juice pack FLEX** 外壳

- 1a. 将前框的两边从外壳拉出。
- 1b. 用手指压下框架的边沿，同时用拇指从外壳的内侧推出，将框架卸下。

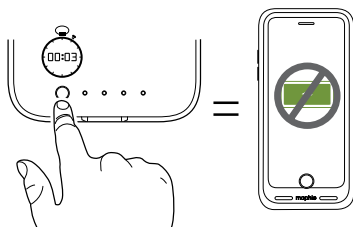
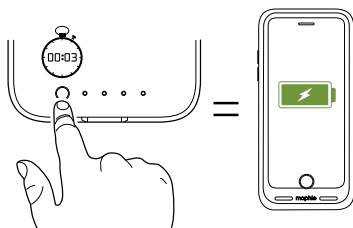


2. 将手机平放在外壳前端，将手机直接滑入外壳，从而让手机完全插入juice pack FLEX外壳的Lightning连接器。
3. 将juice pack FLEX外壳框架前部嵌回背部。
4. 从四角使力令两个juice pack FLEX外壳部分压合。四角发出“啪”一声，即表示成功合上外壳。



使用您的**juice pack FLEX**外壳为您的iPhone充电  
重要提示: 在首次使用**juice pack FLEX**电池前, 请先充满电 (按下充电状态按钮亮起四颗LED状态灯)。

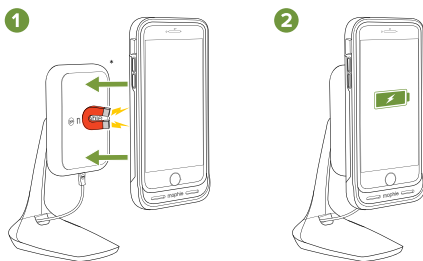
长按状态按钮3秒钟开始为您的手机充电。再次长按状态按钮3秒钟即可停止为手机充电。



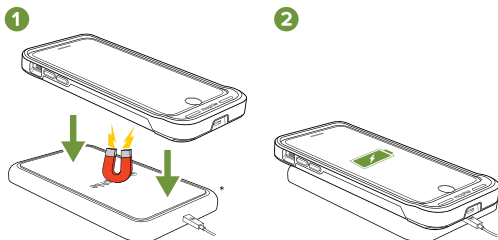
## 为您的juice pack FLEX外壳充电 (无线)

您的juice pack FLEX外壳将以磁力吸附于mophie charge force mount及无线充电底座, 并自动对齐到合适的充电位置。

1. 将charge force外壳紧靠mophie charge force配件或mophie wireless charging base (charge force配件和无线充电底座不包括在内)。
2. 外壳将自动对齐到合适的充电位置。



\*mophie charge force mount和无线充电底座不包括在内。

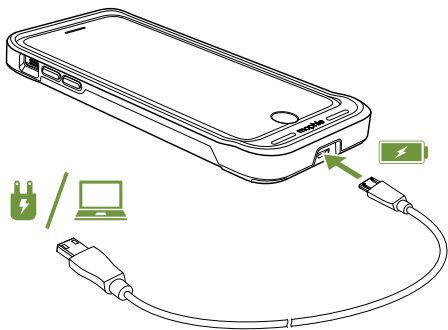


\*mophie charge force mount和wireless charging base不包括在内。

您的**juice pack FLEX**外壳适用于所有Qi兼容无线充电器，同时也适用于例如咖啡厅、飞机、具备无线充电功能的家居产品及支持无线充电的汽车等其他无线充电技术。

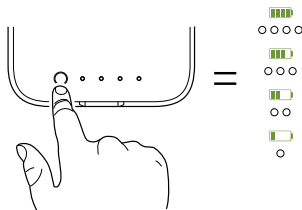
### 为您的**juice pack FLEX**外壳充电 (有线)

您也可以使用随附的micro USB线缆将电池连接至电脑或带有USB输出的任何电源，例如您的iPhone随附的USB壁装式适配器，从而为您的**juice pack FLEX**外壳进行充电。如果您的iPhone在外壳里，会先为iPhone充电，然后再为外壳充电。



## 检查juice pack FLEX外壳的充电状态

您可随时按下juice pack FLEX外壳上的状态按钮，LED状态灯会指示其电量。四颗LED状态灯亮起表示外壳已充满电，一颗LED灯则表示几乎没有电。出发前做到心中有数！



## 护理juice pack FLEX电池外壳

- 保持您的juice pack FLEX外壳干燥并远离潮湿和腐蚀性物质。
- 勿使用刺激性化学品、肥皂或洗洁剂清洁juice pack FLEX外壳。只需用湿水软布擦拭。
- 确保外壳的USB接口没有沾染绒毛或其他污物。定期使用罐装空气类产品以确保接口开口清洁。
- 每隔三个月须对闲置的juice pack FLEX外壳进行重新充电。如果您计划将外壳暂时搁置，请先充电一小时。

## 保修

mophie 致力于竭尽所能制造最佳质量的产品。为此，此产品自购买之日起可享有两年保修服务。本保修不影响您可能享有的任何法定权利。应保留购买收据副本作为购买凭据。务必在 [mophie.com](http://mophie.com) 上注册您的产品。未进行产品注册及/或无法提供购买凭证可能会导致保修无效。

## 例外与限制

除明确规定的有限保修外，或者在相关法律所限制或禁止的范围内，mophie 明确否认做出任何其他明示或默示保证，包括任何质量保证、适销性或适合特殊用途之保证；同时，您特别同意 mophie 概不承担由于违背关于任何 mophie 产品的任何类型之保证而引起的任何特殊、偶然性、间接、惩罚性或结果性损坏之责。除此之外，在不限制前述免责条款一般性的情况下，此有限保修在任何情况下均不包含 mophie 产品内置或外置的任何电子设备或个人财物的更换或此类成本。

## 客户服务

电话: 1-888-8mophie

国际电话: +1 (269) 743-1340

网址: [www.mophie.com/cs](http://www.mophie.com/cs)

## 警告信息

使用本产品前应阅读所有说明和警告。本产品的不当使用可能会导致产品损坏、过热、有毒气体、起火或爆炸，此类损失将由您（“购买者”）而不是 mophie llc （“制造商”）负责。

**警告!** 本产品含有雌性。倘若阁下体内装有起搏器或其他植入性电子设备, 为防止对其他电子设备造成干扰等风险, 请于使用前咨询医生及/或设备制造商意见。

- ☠ 在首次使用**juicepackFLEX**电池前, 请先充满电(按下充电状态按钮亮起四颗LED状态灯)。
- ☠ 勿将装置存放于高温环境中, 包括烈日强光或其他热源造成的高温环境。请勿将设备置于火中或其他过热环境中。
- ☠ 慎防设备遭受任何跌落、碰撞、磨损或其他冲击。如果由于任何原因导致设备出现凹陷、穿刺、撕裂、变形或腐蚀等问题, 请停止使用。请联络制造商或以适当方式将其弃置到您当地的电池回收中心。
- ☠ 勿以任何方式拆解或试图改装或改造本装置。
- ☠ 有关本装置多种充电方式的问题或说明, 请参阅本手册中“为您的**juice pack FLEX**外壳充电”一节。
- ☠ 勿尝试替换本装置的任何部件。
- ☠ 如果购买者欲将本装置供未成年人使用, 则购买本装置的成年人同意在使用前向任何未成年人提供详细说明和警告。否则所导致的责任均由购买者独自承担, 且此购买者同意赔偿制造商因未成年人的意外使用/误用而蒙受的损失。
- ☠ 所有产品均已经过全面品质保证检查。如果您发现您的装置过热、散发气味、变形、有磨损、切痕或遭遇或表现出异常现象, 请即刻停止使用所有产品并联络制造商。



- ⚠ 长时间存放前, 请先为电池充电1小时。
- ⚠ 切勿将电池丢弃入垃圾堆。根据美国各州和联邦环境法律和规范, 将电池弃置于垃圾箱属于不合法行为。用过的电池应弃置于您当地的电池回收中心。

## 法律事项

此产品仅限与相应设备配合使用。请查看您的设备包装, 以确定此产品是否与您的特定设备兼容。制造商对使用本产品对任何设备造成的任何损坏概不负责。

对于有意、无意或以不当方式将本产品用于与其设计适用设备之外的任何其他设备, 从而给您或任何第三方造成的任何损失, 制造商概不负责。对于您或任何第三方因上述原因对误用此产品而遭受的任何损失, 制造商概不负责。如果是您造成本产品与不兼容的设备一起使用并由此引起损坏, 则您同意制造商对于因此导致的任何第三方伤害不承担任何责任。

mophie、juice pack、mophie loves you、Priority+、Stay Powerful、五环设计和 mophie 标志是 mophie, inc 的商标。iPhone 是 Apple Inc. 在美国和其他国家的注册商标。Lightning 是 Apple Inc. 的商标。商标「iPhone」获 Aiphone K.K 特许使用。“Made for iPhone” 意即电子配件专为连接 iPhone 而设计, 且经开发人员认证, 符合 Apple 的性能标准。对于该设备的运行或其安全及规范标准的合规

性, Apple 概不负责。请注意, 将该配件与 iPhone 共同使用可能会影响无线性能。‘Qi’ 标志为 WirelessPowerConsortium 的商标。保留所有权利。  
专利: [mophie.com/patents](http://mophie.com/patents)。

本设备符合美国联邦通信委员会 (FCC) 第 15 款之规定以及加拿大工业部 RSS-Gen 条例。操作应符合以下两项条件: (1) 本设备不得造成有害干扰; (2) 本设备必须接受收到的任何干扰, 包括可能引起非正常操作的干扰。

注意: 本设备已经测试, 根据美国联邦通信委员会 (FCC) 第 15 款规定, 本设备符合 B 级数字设备之相关界定。这些限制旨在对住宅装置中的有害干扰提供合理保护。本设备产生、使用且可能辐射出无线电频率能量, 并且如果不按照说明安装和使用, 可能会对无线电通信产生有害干扰。然而, 无法保证这种干扰不会发生于某个特定装置。

如果本设备确实对无线电或电视接收产生有害干扰 (可通过开、关设备来确定), 我们提倡用户尝试通过以下一种或几种措施来修正干扰:

- 调整或重新安置接收天线。
- 加大设备和接收器之间的距离。
- 将设备连接到接收天线所连接的不同电路插座上。
- 咨询经销商或资深技师寻求帮助。

**警示：** 为确保遵守联邦通信委员会 (FCC) 第 15 款对于 B 类数字设备的限制规定，此设备必须配合经认证的外围设备以及屏蔽电缆一起使用。所有外围设备必须屏蔽和接地。使用任何未获认证的外围设备或非屏蔽电缆进行操作可能会导致无线电或接收干扰。

**改装：** 对本设备的任何改动或改装均可能使其保修失效。

本装置符合 UL STD 60950-1 CERTIFIED TO CSA STD NO.60959-1, CONFORMS TO UL STD.2054.

## TC

### 歡迎

感謝您購買專為iPhone 7設計的mophie juice pack FLEX電池外殼。juice pack外殼時刻為您的手機提供Iso-Flex保護，並且電力充沛，讓您一整天都無需再尋找電源插座。而要為您的juice pack FLEX外殼再充電時，步驟亦非常簡單快捷——只需將外殼緊貼mophie charge force mount（不包括在內）或將外殼放置在mophie wireless charging base上方即可（不包括在內）。

### 包裝盒內含

- 專為iPhone 7設計的mophie juice pack FLEX電池外殼
- Micro-USB充電線纜
- 快速入門指南

### 功能

您的mophie juice pack FLEX電池外殼的鋰離子聚合物電池可延長您的iPhone的電池壽命為「rock, talk, surf and send」提供更多電量，同時堅實的外殼為您提供吻合的人體工學設計及充分的保護。

以下僅是您的*juice pack FLEX*外殼為何如此出色幾個原因：

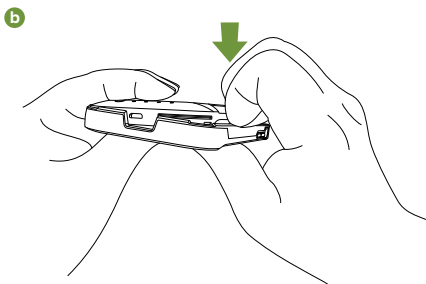
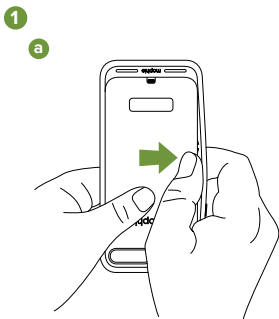
- **charge force**無線充電——*juice pack FLEX*外殼適用於您家中、桌面及汽車的所有mophie **charge force mount**，（[點擊這裡](#)了解mophie **charge force**產品。）亦適用於所有Qi兼容的無線充電器。
- 外殼內置的Iso-Flex技術提供防震保護，其設計低調，加上凸出的四角令保護升級，不易刮傷和爆裂。
- （深吸一口氣）專門為iPhone 7設計、吻合人體工學設計的全面抗衝擊一體化外殼電池。
- 長按狀態按鈕3秒鐘即可隨時隨地為您的手機進行充電。但即使在待機模式下，您的手機仍能獲得Iso-Flex保護。
- Priority+無線充電會首先為您的iPhone充滿電後，*juice pack*外殼再充電。
- 精心設計的四顆LED狀態指示燈讓電池電量一目瞭然。您可隨時瞭解充電狀態和當前電池的可用電量。出發前做到心中有數！
- 可重複充電超過500個完整循環。我們的外殼十分耐用，為您提供更充足和更持久的電力。
- 提供內建短路、過充電及溫度保護功能，您可以放心充電。安全第一！

## 兼容性

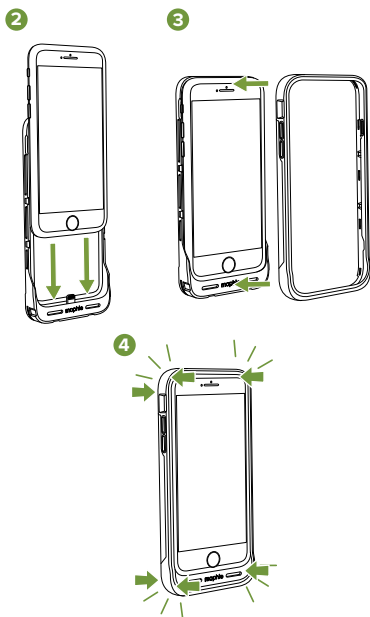
- 專為iPhone 7設計的mophie juice pack FLEX電池外殼僅供Apple iPhone 7智慧型手機使用。請勿嘗試與任何其他裝置一同使用。
- 專為 iPhone 7設計的mophie juice pack FLEX電池外殼可使用任何mophie charge force mount或任何Qi兼容無線充電器進行充電，亦可與咖啡廳、飛機、具備無線充電功能的傢俬產品及支持無線充電的汽車等其他無線充電技術兼容。

## 為您的手機安裝*juice pack FLEX*外殼

- 1a. 將前框的兩邊從外殼拉出。
- 1b. 用手指壓下框架的邊沿，同時用拇指從外殼的內側推出，將框架卸下。



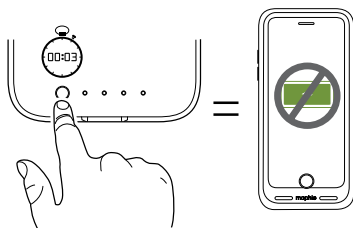
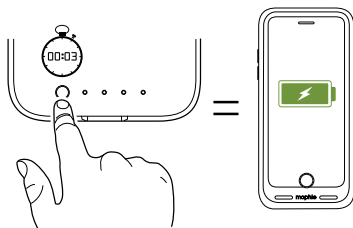
2. 將手機平放在外殼前端，將手機直接滑入外殼，從而讓手機完全插入juice pack FLEX外殼的Lightning連接器。
3. 將juice pack FLEX外殼框架前部嵌回背部。
4. 從四角使力令兩個juice pack FLEX外殼部分壓合。四角發出「咁」一聲，即表示成功合上外殼。





使用您的*juice pack FLEX*外殼為您的iPhone充電  
重要提示：在首次使用*juice pack FLEX*電池前，請先  
充滿電（按下充電狀態按鈕亮起四顆LED狀態燈）。

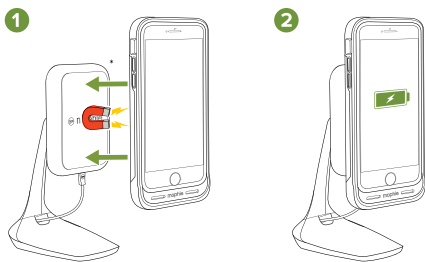
長按狀態按鈕3秒鐘開始為您的手機充電。再次長  
按狀態按鈕3秒鐘即可停止為手機充電。



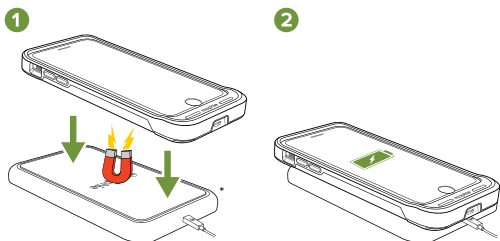
## 為您的juice pack FLEX外殼充電（無線）

您的juice pack FLEX外殼將以磁力吸附於mophie charge force mount及無線充電底座，並自動對齊到合適的充電位置。

1. 將charge force外殼緊靠mophie charge force配件或mophie wireless charging base (charge force配件和無線充電底座不包括在內)。
2. 外殼將自動對齊到合適的充電位置。



\*mophie charge force mount及無線充電底座不包括在內。

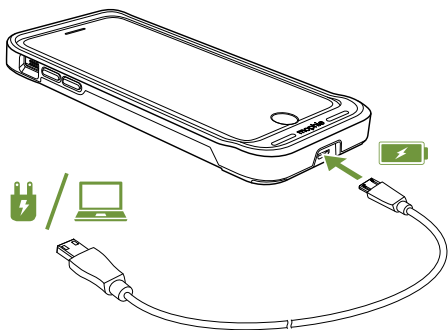


\*mophie charge force mount及wireless charging base不包括在內。

您的juice pack FLEX外殼適用於所有Qi兼容無線充電器，同時亦適用於例如咖啡廳、飛機、具備無線充電功能的傢俬產品及支持無線充電的汽車等其他無線充電技術。

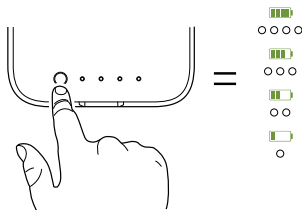
### 為您的juice pack FLEX外殼充電 (有線)

您亦可使用隨附的micro USB線纜將電池連接至電腦或帶有USB輸出的任何電源，例如您的iPhone隨附的USB壁裝式適配器，從而為您的juice pack FLEX外殼進行充電。如果您的iPhone在外殼裡，會先為iPhone充電，然後再為外殼充電。



## 檢查juice pack FLEX外殼的充電狀態

您可隨時按下juice pack FLEX外殼上的狀態按鈕，LED狀態燈會指示其電量。四顆LED狀態燈亮起表示外殼已充滿電，一顆LED燈則表示幾乎沒有電。出發前做到心中有數！



## 護理juice pack FLEX電池外殼

- 保持您的juice pack FLEX外殼乾燥並遠離潮濕和腐蝕性物質。
- 請勿使用刺激性化學品、肥皂或洗潔劑清潔juice pack FLEX外殼。只需用濕水軟布擦拭。
- 確保外殼的USB接口沒有沾染絨毛或其他污物。定期使用罐裝空氣類產品以確保接口開口清潔。
- 每隔三個月須對閒置的juice pack FLEX外殼進行重新充電。如果您計劃將外殼暫時擱置，請先充電一小時。

## 保養聲明

在 mophie，我們專注於盡最大努力製造最優質產品。作為對此的支援，本產品享受從購買之日起為期兩年 年的保養服務。此保養服務不影響您可能有的資格享有的任何法定權利。請保留您的購買收據作為購買證明。請謹記透過 [mophie.com](http://mophie.com) 註冊您的產品。未註冊您的產品和/或無法提供購買證明可能使保養失效。

## 除外情況與限制條款

除明確規定或在適用法律所限制或禁止之範圍內的有限保養外，mophie 明確拒絕明示及暗示的任何及所有其他保養，包括任何質素、適銷性或特定用途適用性的保養，並且您特別同意 mophie 對於違反任何 mophie 產品型號的任何保養條款所導致的任何特殊、意外、間接、懲罰性或衍生性損害概不負責。除了且在不限制上述免責聲明之通用性的情形，有限保養在任何情形下均不包含更換 mophie 產品內部或外部任何電子裝置或私人財產，或支付此類費用。

## 客戶服務

電話：1-888-8mophie

國際：+1 (269) 743-1340

網址：[www.mophie.com/cs](http://www.mophie.com/cs)

## 警告

使用本產品前請閱讀所有說明和警告。不當使用本產品可能導致產品損壞、過熱、有毒廢氣、著火或爆

炸，這些損害均由您（「購買者」）而非 mophie llc（「製造商」）負責。

**警告！** 本產品含有雌性。倘若閣下體內裝有起搏器或其他植入性電子設備，為防止對其他電子設備造成干擾等風險，請於使用前諮詢醫生及 / 或設備製造商意見。

- ✖ 在首次使用juicepackFLEX電池前，請先充滿電（按下充電狀態按鈕亮起四顆LED狀態燈）。
- ✖ 勿將裝置存放於高溫環境中，包括烈日強光或其他熱源造成的高溫環境。勿將裝置置於火中或其他過熱環境。
- ✖ 小心避免本裝置跌落、碰撞、磨損或其他影響。如果出現任何原因導致設備出現凹陷、穿刺、撕裂、變形或腐蝕等問題，請停止使用。請聯絡製造商或以適當方式將其棄置到您當地的電池回收中心。
- ✖ 勿以任何方式拆解或試圖改裝或改造本裝置。
- ✖ 有關本裝置多種充電方式的問題或說明，請參閱本手冊中「為您的juice pack FLEX外殼充電」一節。
- ✖ 勿嘗試替換本裝置的任何部件。
- ✖ 如果購買者欲將本裝置供未成年人使用，則購買本裝置的成年人同意在使用前向任何未成年人提供詳細說明和警告。否則所導致的責任均由購買者獨自承擔，且此購買者同意賠償製造商因未成年人的意外使用 / 誤用而蒙受的損失。

- ⓧ 所有產品均已經過全面品質保證檢查。如果您發現您的裝置過熱、散發氣味、變形、有磨損、切痕或遭遇或表現出異常現象，請即刻停止使用所有產品並連絡製造商。
- ⓧ 準備長時間儲存電池前，請為其充電一小時。
- ⓧ 切勿將電池棄置於垃圾箱。根據美國各州和聯邦環境法律和規範，將電池棄置於垃圾箱屬於不合法行為。用過的電池應棄置於您當地的電池回收中心。

### 法律聲明

本產品僅旨在搭配相應裝置使用。請參閱您的裝置包裝，以確定本產品是否與您的特定裝置相容。對於因使用本產品而對任何流動裝置造成的任何損害，製造商概不負責。

對於因使用 (無論故意或非故意) 或誤用本產品搭配本產品指定之適當裝置以外的任何裝置或配件，而對您或任何第三方造成任何損害，製造商對您或任何第三方概不負責。對於因上述誤用本產品之情形而對您或任何第三方造成的任何損壞，製造商概不負責。如果您負責將本產品搭配非指定裝置使用，且此類使用導致損害，則您同意製造商免受由此對任何第三方造成傷害的賠償責任。

mophie、juice pack、Stay Powerful、Priority+、mophie loves you、五環設計及 mophie 標誌是 mophie, inc. 的商標。iPhone 是 Apple Inc. 在美國及其他國家註冊的商標。Lightning 是 Apple Inc.

的商標。商標「iPhone」在獲得 Aiphone K.K. 許可後使用。商標「iPhone」獲Aiphone K.K 特許使用。「Made for iPhone」是指這件電子配件經專門設計適用於iPhone，並獲得開發商的認證，符合Apple的性能標準。Apple 對本裝置的運行或其是否遵守安全及監管標準概不負責。請注意，使用這個配件時可能會影響您的iPhone的無線連接。「Qi」標誌是 Wireless Power Consortium的商標。專利：[mophie.com/patents](http://mophie.com/patents)。

本裝置符合美國聯邦通訊委員會規定 (FCC Rules) 第 15 條及 IC 規定中的 RSS-Gen。操作時需符合以下兩種狀況：(1) 本裝置不會引起有害的干擾，以及 (2) 本裝置必須能承受所有遭遇的干擾，包括可能會引起操作不正常的干擾。

附註：本裝置經依照美國聯邦通訊委員會規定第 15 條進行測試，證明符合 B 級 (Class B) 數位裝置之限制條件。訂定這些限制乃為提供適當保護，以防止於住宅設施內使用本裝置時造成不良干擾。使用本裝置將會產生並釋出無線電波電能，如未依照說明進行安裝使用，將對無線電通訊產生不良干擾。但不保證本裝置之具體安裝一定不會產生干擾。

可藉由交替開啟和關閉本裝置，來判定本裝置是否對電台或電視接收造成不良干擾，若存在，使用者可透過以下一或多種方法試著解除此干擾：

- 調整接收天線的方向或位置。
- 拉開設備與接收器的距離。



- 將設備接到與接收器不同電路的插座上。
- 諮詢經銷商或有經驗的技術人員尋求幫助。

注意：為符合美國聯邦通訊委員會規定第 15 條 B 級行動裝置的限制，本裝置必須搭配經過認證的周邊設備及屏蔽線纜。所有周邊設備必須屏蔽和接地。搭配未經認證的設備或未屏蔽電纜操作可能會導致電波或接收干擾。

修改聲明：本裝置的任何變更或修改可能使保養失效。

本裝置符合 UL STD 60950-1 CERTIFIED TO CSA STD NO. 60959-1, CONFORMS TO UL STD.2054.

 STAY POWERFUL™